

# Subsidieregeling Groen-blauwe initiatieven Gemeente Arnhem 2023-2025



Toelichting

## Subsidierегeling Groen-blauwe initiatieven

Wilt u een versteend terrein vergroenen, uw regenpijp afkoppelen en het water opvangen in een regenton, uw gevels vergroenen, een groen dak aanleggen of een waterberging maken? Wilt u samen met uw bureн een buurt(moes)tuin aanleggen, fruitbomen of andere bomen aanplanten of een groene speelplek maken? Dan kunt u hiervoor, onder voorwaarden, subsidie aanvragen bij de gemeente Arnhem.



Uit wetenschappelijk onderzoek in binnen- en buitenland weten we dat *meer groen (en vooral meer bomen)* goed is voor het welzijn van bewoners, ondernemers en bezoekers. Dat meer groen de leefbaarheid en beleving van de stad ten goede komt. Een groene buurt is nu eenmaal een veel prettiger buurt. Maar, een groene buurt is ook beter voorbereid op de verandering van ons klimaat en de daarbij horende weersextremen. Zeker wanneer daarbij ook nog *regenwater wordt opgevangen* voor hergebruik in drogere perioden. Groen, en dan vooral bomen, verkoelt de stad en draagt bij aan een prettiger

temperatuur. *Eetbaar groen* (eetbare stad, stadslandbouw) in de vorm van groente, fruit en kruiden in buurtmoes- en pluktuinen voegt naast meer groen ook nog iets bijzonders toe, namelijk meer ontmoeting in de straat en de buurt én de beschikbaarheid van gezond lokaal voedsel. Tot slot, draagt meer groen ook bij aan de *biodiversiteit* in de stad.

Daarom willen wij de stad verder vergroenen en daar hebben wij u, bewoners en ondernemers van onze stad, hard bij nodig. De meeste ruimte in de stad is namelijk niet van de gemeente, maar van particulieren. Als we de stad, en dus ook uw straat en buurt, voor de toekomst *leefbaar en gezond* willen houden, moeten wij samen aan de slag met meer groen en minder stenen.

### Hoe dan?

Als gemeente gaan we aan de slag met de *openbare ruimte*, met onze straten, straatjes, pleinen en parkeerterreinen. Waar mogelijk halen we de verharding weg. Wij denken dat zeker 10% van de verharding in onze stad overbodig is en kan worden *vervangen door groen*. Daar willen we slimme keuzes in maken zodat er meer buurtparkjes ontstaan waar mensen kunnen uitblazen en belangrijke loop- en fietsroutes meer worden beschermt door *bomen en ander groen*.

We laten ons daarbij ook leiden door de *3-30-300 regel*. Deze komt er kort samengevat op neer dat: Arnhemmers vanuit de eigen woonkamer of werkruimte ten minste drie flinke bomen zien, ieder wijk voor ten minste 30% wordt bedekt door boomkronen en alle Arnhemmers op ongeveer 300 meter (ongeveer vijf minuten lopen) van het eigen huis een groene plek voorhanden hebben, beschermt door bomen en ander groen en voorzien van zitplekken waar zij het hele jaar gebruik van kunnen maken.



Op die manier willen we in onze stad een *Koel Network* creëren. Een netwerk van buurtparkjes en andere koele plekken en beschutte routes die maakt dat de stad tijdens de zomerse hitte voor kwetsbare groepen (ouderen, heel jonge kinderen, mensen met een beperking of aandoening) toch toegankelijk blijft. Ook die inwoners die in hun eigen woonsituatie geen koele (buiten)ruimte hebben kunnen dan in de buurt even op adem komen. Dat Koele Network staat natuurlijk in verbinding met het grotere groen in en rond de stad, met onze parken en bossen. Iedereen die dat wil kan al wandelend of fietsend via het Koele Network van een buurtparkje naar een stadspark of naar het bos en weer terug.

### Wat kunt u zelf doen (met subsidie)?

Zoals gezegd, we moeten samen aan de slag met meer groen en minder stenen in onze stad. Een groot deel van de stad is particulier terrein. Bewoners van en bedrijven in Arnhem kunnen helpen de stad te vergroenen door aan de slag te gaan rondom hun huis en tuin of op hun eigen terrein(en). Daarom willen wij u als bewoners en ondernemer van de stad *stimuleren* en geven wij u hieronder een aantal *maatregelen* die u zelf kunt nemen en waarvoor wij *subsidie* beschikbaar stellen.

U kunt die maatregelen alleen nemen voor uw eigen woon- en werkruimte, maar u kunt natuurlijk ook samen met uw bureн, de verhuurder, de woningbouwcorporatie, de school, de bewonersvereniging, de winkeliers uit de straat of met ondernemers op een bedrijventerrein aan de slag gaan.



Alle *Arnhemmers* (bewoners, ondernemers, instellingen en eigenaren van vastgoed in Arnhem) kunnen een beroep op onze subsidieregeling doen.

Wat betreft de hoogte van de subsidie maken we *onderscheid* naar de ernst van de problemen rondom *klimaatverandering* (hitte, wateroverlast en droogte) en *leefbaarheid* (welzijn, gezondheid, sociaal-economisch) in het gebied waar uw plan speelt. In de focusgebieden (roodblauw op de kaart) spelen meerdere problemen en is de subsidie daarom hoger. De focusgebieden zijn kort samengevat de stedelijke hitte gebieden, de wijken van Arnhem Oost (Klarendal, Geitenkamp, Presikhaaf-West, Malburgen en het Arnhemse Broek) en Lombok.

Daarbij gelden de volgende *spelregels*:

1. Het gebouw, bouwwerk of terrein ligt binnen de grenzen van de bebouwde kom van Arnhem (zie de kaart achteraan deze toelichting).
2. Het gebouw, bouwwerk of terrein waar u de groenblauwe maatregelen wilt nemen moet een bestaand terrein zijn. Nieuwbouw komt niet voor subsidie in aanmerking.
3. U vraagt minimaal 8 weken *vóór* aanvang van de werkzaamheden subsidie aan.
4. Afhankelijk van het soort maatregelen en de plek in de stad waar u die maatregelen wilt uitvoeren, kunt u een bijdrage krijgen in de directe kosten van 40%, 50% of zelfs 60%.
5. Ook voor eetbaar groen komt u in aanmerking voor een bijdrage van 40%, 50% tot 60% afhankelijk van het soort aanplant en van de plek in de stad waar u het eetbaar groen wilt aanplanten.
6. U ontvangt per aanvraag maximaal 5.000 euro als individuele bewoner, maximaal 25.000 euro voor een samenwerkingsverband en maximaal 50.000 euro als ondernemer, instelling of vastgoedeigenaar.
7. U kunt ieder jaar voor een nieuwe initiatief subsidie aanvragen.

### Groene terreinen / 30%, 50% of 65% subsidie



De meest belangrijke maatregel als het gaat om klimaatadaptatie en biodiversiteit is het vergroenen van verhard terrein zoals een tuin met te veel tegels, het parkeerterrein bij uw bedrijf of een pad dat te breed is. Stenen eruit en groen erin, is dan het motto. Door het groen verkoelt u de omgeving en zorgt u ervoor dat regenwater snel in de grond kan wegstromen. De aanplant van bomen draagt niet alleen bij aan een koelere omgeving, maar ook aan het verkoelen van de gevels die binnen het bereik van de boomkroon vallen. Bovendien kunt u met gevarieerd groen (hoog, middel en laag, bloemen en kruiden) ook bijdragen aan de leefruimte van vogels, vlinders en bijen, biodiversiteit.

Het groen kan bestaan uit grassen, sierheesters en/of bomen. Ook eetbaar groen in de vorm van groenten, kruiden, fruit en noten mag u aanplanten. We kijken bij deze maatregel uiteraard naar de verhoudingen van het aantal te vergroenen vierkante meters en de prijs inclusief de kosten van het aan te planten groen.

Wanneer u in een geel gebied (zie de kaart) verhard terrein vergroent, kunt u 30% subsidie ontvangen. Plant u ook één of meer bomen (1<sup>e</sup>, 2<sup>e</sup> of 3<sup>e</sup> grootte), dan maakt u aanspraak op 50% subsidie. Wanneer u in een roodblauw gebied (focusgebied, zie de kaart) een verharde plek vergroent, kunt u 50% subsidie ontvangen. Plant u dan ook **één of meer bomen, dan maakt u aanspraak op 65% subsidie.**

Om subsidie aan te kunnen vragen, moet u:

- als bewoner 10 vierkante meter of meer verhard terrein vergroenen;
- als ondernemer, instelling of vastgoedeigenaar 25 vierkante meter of meer verhard terrein vergroenen;
- wanneer u met anderen samenwerkt dit kunnen aantonen (bij voorkeur met een mail van de andere deelnemers);
- ook nadenken over het beheer en onderhoud van uw maatregel en daarom iets zeggen over de manier waarop u de komende jaren het vergroende terrein in stand houdt.

### Eetbare stad / stadslandbouw 30%, 50% of 65% subsidie

Voor eetbaar groen of stadslandbouw (groenten, kruiden, kleinfruit, fruit, noten et cetera) geldt dat deze vorm van vergroenen naast de betekenis voor klimaatadaptatie en biodiversiteit ook een bijzondere waardevolle bijdrage levert aan de ontmoeting van mensen en de beschikbaarheid van gezond en lokaal geteeld voedsel.

Wanneer u in een geel gebied een verharde plek vergroent met eetbaar groen of een bestaande groene plek verandert in een moes- of pluktuin met alleen groenten, kruiden of kleinfruit u 30% subsidie ontvangt. Plant u ook fruit- en/of notenbomen aan, dan maakt u aanspraak op 50% subsidie. Wanneer u in roodblauwe gebieden aan de slag gaat met stadslandbouw kunt u 50% subsidie ontvangen. Als u in deze gebieden ook fruit- en/of notenbomen aanplant, maakt aanspraak op 65% subsidie. Wanneer u eetbaar groen in zogenoemde moestuinbakken aanplant, geldt voor de hele stad een subsidie van 30%.

Om subsidie aan te kunnen vragen, moet u:

- bij moestuinbakken, een bak van 1 vierkante meter of meer gebruiken;
- 10 vierkante meter of meer eetbaar groen aanleggen op een nieuwe plek dan wel op een bestaande groene plek;
- als ondernemer, instelling of vastgoedeigenaar 25 vierkante meter of meer eetbaar groen aanleggen op een nieuwe plek dan wel op een bestaande groene plek;
- wanneer u met anderen samenwerkt dit kunnen aantonen (bij voorkeur met een mail van de andere deelnemers);
- ook nadenken over het beheer en onderhoud van uw maatregel en daarom iets zeggen over de manier waarop u de komende jaren het eetbare groen in stand houdt.

### Groene gevels / 40% of 60% subsidie

Groene gevels zorgen voor verkoeling, buiten én binnen. Dit komt door de verdamping vanaf de bladeren en omdat de warmte van de zon de muren minder kan opwarmen. Ook zorgt wintergroene gevelbeplanting in de winter voor een isolerende luchtlaag tussen de beplanting en de gevel. Gevelgroen heeft ook een groot effect op de gevoelstemperatuur in de aangrenzende buitenruimte. Een voordeel van gevelbeplanting is dat het weinig ruimte inneemt. Een paar tegels eruit, plant erin en je bent klaar! Groene gevels zien er mooi uit en bieden ze een leefomgeving voor allerlei dieren en gevelgroen houdt regenwater langer vast. Geluiden op bijvoorbeeld dicht bebouwde pleinen en straten worden door gevelgroen gedempt. Tot slot, als u gevelgroen aanlegt met eetbare planten of klimmers met vruchten (zoals een druif of kiwi) dan kunt u daar ook letterlijk de vruchten van plukken.



Wanneer u in een geel gebied een gevel vergroent, kunt u 30% subsidie ontvangen. Als u in een roodblauw gebied een gevel vergroent, kunt u 60% subsidie ontvangen.

Om subsidie aan te kunnen vragen, moet u:

- als bewoner 10 vierkante meter of meer groene gevel aanleggen;
- als ondernemer, instelling of vastgoedeigenaar 25 vierkante meter of meer groene gevel aanleggen;
- wanneer u met anderen samenwerkt dit kunnen aantonen (bij voorkeur met een mail van de andere deelnemers);
- ook nadenken over het beheer en onderhoud van uw maatregel en daarom iets zeggen over de manier waarop u de komende jaren het gevelgroen in stand houdt.

### Afkoppelen en opslaan regenwater / 40% of 60% subsidie

Het afkoppelen van uw hemelwaterafvoer (de regenpijp) en het laten wegstromen van dat water in een vijvertje of wadi of het opvangen ervan in een regenton voor hergebruik is een heel makkelijke en goede maatregel. Zo draagt u bij aan het besparen van drinkwater en de overbelasting van de riolering. Ook het realiseren van een grijswatersysteem waarbij u grote hoeveelheden hemelwater opslaat in een reservoir voor hergebruik is subsidiabel.

Wanneer u in een geel gebied uw hemelwaterafvoer afkoppelt, een regenton of een ander reservoir voor hergebruik van hemelwater installeert of een grijswatersysteem aanlegt, kunt u 40% subsidie ontvangen. Als u een van deze maatregelen neemt in een roodblauw gebied kunt u 60% subsidie ontvangen.

Om subsidie aan te vragen hoeft u niet aan bepaalde voorwaarden te voldoen. Van belang is wel dat de kosten evenredig zijn aan het doel. Met andere woorden, we kijken scherp naar de prijs en de kwaliteit (resultaat en effecten) van de investering.

### Groene (of witte) daken / 30% of 40% subsidie

Een groen dak neemt regenwater op, zorgt voor verkoeling van uw woon- en werkruimte, bindt fijnstof en draagt bij aan de biodiversiteit. Voor mensen die uitkijken op de vele donkergrauwe daken ziet een groen dak er ook nog eens mooier uit. Omdat het groene dak wat betreft klimaatadaptatie vooral bijdraagt aan het binnenklimaat, willen wij de aanleg van groene daken op schuren, carports en tuinhuisjes niet meer subsidiëren, alleen de aanleg op het dak van woon- en werkruimten komt voor subsidie in aanmerking. Wanneer uw dak niet geschikt is voor het aanleggen van een groen dak kunt u ervoor kiezen uw dak wit te verven. Ook hiervoor kunt u subsidie ontvangen.



Wanneer u in een geel gebied uw dak vergroent of wit verft, kunt u 30% subsidie ontvangen. Als u in een roodblauw gebied uw dak vergroent of wit verft, kunt u 40% subsidie ontvangen.

Om subsidie aan te kunnen vragen, moet u:

- als bewoner 10 vierkante meter of meer groen dak aanleggen of wit laten verven;
- als ondernemer, instelling of vastgoedeigenaar 25 vierkante meter of meer groen dak aanleggen of wit laten verven;
- het groene (of witte) dak aanleggen op het dak van de woonruimte (woning, appartement en aan- en uitbouwen van uw woonruimte, zorg- of verpleegruimten) en/of op het dak van een werkruimte (winkel, bedrijf, kantoor, studio, atelier, werkplaats, behandelruimte et cetera);
- wanneer u met anderen samenwerkt dit kunnen aantonen (bij voorkeur met een mail van de andere deelnemers);
- ook nadenken over het beheer en onderhoud van uw maatregel en daarom iets zeggen over de manier waarop u de komende jaren het groene dak in stand houdt.

### Een ander idee?

Wanneer u voor een groenblauw plan, al of niet met eetbaar groen, een idee heeft dat hierboven nog niet wordt verwoord, aarzel dan niet en neem contact met ons op. Wij horen graag nieuwe ideeën en kijken ook graag met u of en hoe we ze mogelijk kunnen maken.

### Hoe vraagt u subsidie aan?

Subsidie kunt u aanvragen via onze website. Daar kunt u ook stukken uploaden ter onderbouwing van uw aanvraag. U moet ons in ieder geval duidelijk maken waarvoor u subsidie aanvraagt. Dat betekent dat we een goed beeld moeten hebben van de maatregelen die u wilt nemen en de kosten daarvan.

U moet daarom altijd een toelichting op uw plannen aanleveren waarin u vertelt:

1. wat u precies gaat doen;
2. waar u dat gaat doen (adressen, locaties);
3. met wie u dat gaat doen (als er sprake is van samenwerking);
4. hoe u dat gaat doen (de aanpak);
5. welke resultaten en effecten u van uw maatregelen verwacht (bij voorkeur in vierkante meters groen en aantallen bomen);
6. en welke kosten aan de verschillende onderdelen van uw maatregel(en) zijn verbonden (een offerte is dan het meest handig voor de onderbouwing van uw aanvraag).

U moet uw aanvraag ten minste acht weken voordat u aan de slag wilt gaan bij ons indienen. Die tijd hebben wij nodig om uw aanvraag goed te kunnen beoordelen en afwickelen.

### Vragen, overleggen?

De subsidieregeling vereist dat u uw plan van tevoren kort bespreekt met medewerkers van de gemeente. U kunt dan vragen stellen en de medewerkers kunnen met u meedenken over de opzet en aanpak van uw idee. De medewerkers kunnen u ook adviseren als er voor één of meer van de voorgenomen maatregelen een omgevingsvergunning of bodemonderzoek noodzakelijk is. Heeft uw plan (ook) betrekking op de openbare ruimte, dan verzoeken wij u ook contact op te nemen met het Team Leefomgeving van uw wijk.

Heeft u vragen? Of wilt u gewoon even overleggen over uw plannen? Dat kan.

U kunt bellen of mailen met:

Ronald Bos (klimaatadaptatie en water): 06-5019 4035 / ronald.bos@arnhem.nl

Henk Wentink (klimaatadaptatie en groen): 06-3110 7963 / henk.wentink@arnhem.nl

Herman Kleinjan (eetbare stad, stadslandbouw): 06-3110 7962 / herman.kleinjan@arnhem.nl

### Looptijd subsidieregeling?

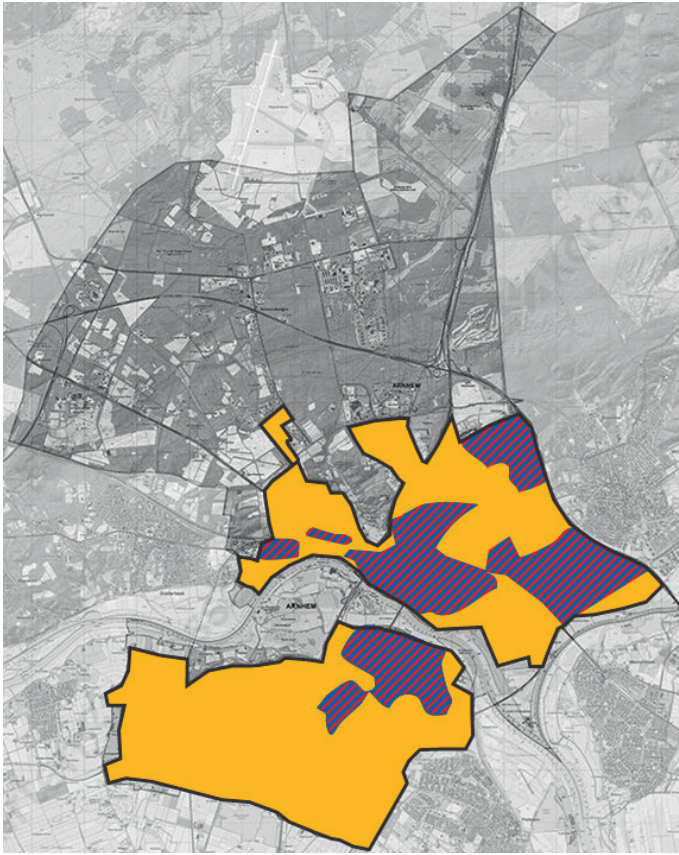
De looptijd van de subsidieregeling is van maart 2023 tot december 2025.





## Bijlage

### Kaart Van Arnhem met komgrens en focusgebieden



### Percentage subsidie

maatregel	subsidiepercentage kosten	
	stad	focusgebied
vergroenen terrein/tuin	30%	50%
vergroenen terrein/tuin met bomen	50%	65%
eetbare stad in moestuinbakken	30%	30%
eetbare stad vollegronds	30%	50%
eetbare stad vollegronds met bomen	50%	65%
groene gevels	40%	60%
afkoppelen/opslaan regenwater	40%	60%
groene of witte daken	30%	40%