

Arnhemse Armoedeagenda 2015 – 2018

Samen actief tegen armoede



Gemeente Arnhem

November 2014

Inhoudsopgave

Voorwoord	3
Inleiding	4
Hoofdstuk 1 Armoedebeleid Arnhem	5
1.1 Definitie Armoede	5
1.2 Arnhemse Visie	6
1.3 Arnhemse Aanpak	7
1.3.1 Armoedepact Arnhem	7
1.3.2 Inkomensondersteuning	9
1.3.3 Voorkomen en aanpakken financiële problemen	10
Hoofdstuk 2 Context	12
2.1 Ontwikkelingen armoede	12
2.1.1 Landelijk	12
2.1.2 Arnhem	12
2.2 Wetswijzigingen	13
2.2.1 Afschaffing Langdurigheidstoelage en Implementatie Individuele inkomenstoelage	13
2.2.2 Afschaffing categoriale bijzondere bijstand	14
2.2.3 Gemeentelijke regeling Chronisch zieken en gehandicapten	15
2.2.4 Individuele Studietoelage	15
2.3 Communicatie	17
Hoofdstuk 3 Financiën	18
3.1 Financiële situatie 2014	18
3.2 Financiële situatie 2015	19
Hoofdstuk 4 Maatregelen	24
Bijlage 1 Samenvatting werkconferentie Armoedepact	29
Bijlage 2 Bezuinigingsmaatregel MJPB 2012-2015	32

Voorwoord

“Samen actief tegen armoede”. Niet in de minste plaats omdat het me opviel hoeveel mensen zich bereid vonden om samen actief te zijn tijdens de werkconferentie Armoedepact op 5 juni 2014. Samen vinden we betere oplossingen voor armoede en dan bedoel ik naast de gemeente en het maatschappelijk middenveld ook de mensen zélf die in armoede leven. Ik kijk uit naar de nieuwe initiatieven die voortkomen uit de werkgroepen die zijn gestart in het kader van het Armoedepact Arnhem.

Armoede is niet alleen een tekort aan geld, maar heeft ook te maken met een gebrek aan perspectief, met sociale uitsluiting en gedragspatronen. Om die reden draagt het enkel verstrekken van geld en goederen niet bij aan een structurele oplossing. Gemeente Arnhem kent deze visie al veel langer en onderschrijft deze door de inkomensgrens van de GelrePas te verhogen. Hierdoor worden meer Arnhemmers in staat gesteld om een completer leven te leiden door deelname aan bijvoorbeeld sport en cultuur. Hierbij hebben we speciale aandacht voor kinderen.

Naast de inkomensgrensverhoging van de GelrePas is in het coalitieakkoord ‘Met de stad’ ook afgesproken dat het Arnhemse armoedebudget meebeweegt met de landelijke trend. Met deze twee maatregelen investeert het college aan de voorkant € 460.000 in het armoedebeleid.

Helaas is de investering in het armoedebeleid niet afdoende om de stijgende bijzondere bijstandskosten voor met name beschermingsbewind op te vangen en zijn aanvullende maatregelen noodzakelijk. Met een sombere financiële toekomst in het verschiet ziet het college zich genoodzaakt om maximaal in te zetten op een trendbreuk met betrekking tot de stijgende kosten voor bewindvoering.

De afgelopen twee decennia heeft de nadruk gelegen op individualisering en is het leven meer afhankelijk geworden van geld. Nu staan we voor de uitdaging om met minder geld tóch een completer leven te kunnen leiden. Om die reden ondersteunen we in Arnhem laagdrempelige (particuliere) initiatieven die dit mogelijk maken. Voorbeelden hiervan zijn het Stadslandbouwproject Mooieweg en ‘samen koken, samen eten’. Dit soort projecten vergroot de sociale cohesie en geeft mensen de mogelijkheid mee te doen in hun eigen buurt of wijk. Deze ontwikkeling sluit ook goed aan op de wijkaanpak die in het kader van de decentralisaties in de Jeugdzorg en de WMO wordt vormgegeven.

Een woord van dank gaat uit naar alle organisaties en mensen die als vrijwilliger, ervaringsdeskundige of professional betrokken zijn bij het Armoedepact Arnhem en / of hebben meegewerkt aan het tevredenheidsonderzoek van de GelrePas.

Wethouder Gerrie Elfrink
Portefeuillehouder Armoedebeleid en Schulddienstverlening

Inleiding

'Mijn kind en ik leven al bijna twee jaar van een bijstandsuitkering. Na de vechtscheiding tussen mij en mijn ex-man heb ik een burn-out gekregen en voordat ik actief hulp ging zoeken was het eigenlijk al te laat. Rondkomen van een bijstandsuitkering was gigantisch wennen. Steeds vaker kreeg ik brieven van deurwaarders, ik was het overzicht over mijn financiën kwijt. Alleen al denken aan geld leverde me zo ontzettend veel spanning op, ik kwam er alleen niet meer uit.

Toen werd ik doorverwezen naar de schulddienstverlening en na een jaar ben ik uiteindelijk met hulp van een coach stap voor stap weer meer zelf gaan doen aan mijn financiën. Rondkomen van € 50 per week voor de boodschappen is nog steeds een uitdaging, maar het gaat. Het eerste jaar schaamde ik me als mijn zoontje geen dure cadeautjes mee kreeg naar verjaardagen van zijn vriendjes of wanneer ik geen dure taart had bij zijn eigen verjaardag. Maar sinds ik me er meer bewust van ben, zie ik meer mensen om me heen die met weinig geld rond moeten komen. Gelukkig gaat het vooruit met mijn gezondheid, het belangrijkste is dat ik er voor mijn zoontje kan zijn!'

Armoede in Nederland bestaat. Het komt meer voor dan we willen. In Nederland leven ongeveer 250.000 huishoudens van een inkomen op of onder het sociaal wettelijk minimum. Wat opvalt is de verscheidenheid aan verhalen die mensen in armoede vertellen, zoals het bovenstaande citaat van een mevrouw die we spraken in voorbereiding van deze armoedeagenda. Met dit voorbeeld wordt de verbondenheid tussen armoedebeleid en schulddienstverlening ook direct zichtbaar.

Het begrip armoede laat zich niet gemakkelijk vatten in één simpele uitleg. Opvallend is dat armoede vaak gepaard gaat met problemen op andere leefdomeinen. Om die reden kan het armoedebeleid niet los worden gezien van aanpalende beleidsterreinen in het sociale domein. Vooral niet nu de wijkteams zo'n centrale rol gaan spelen bij welzijn en zorg. Armoede is daarmee ook niet enkel een financiële aangelegenheid, in de ogen van het college moet ook met een beperkt inkomen een rijk leven mogelijk blijven.

Het college van Arnhem hecht veel waarde aan armoedebestrijding. Zo is één van de vijf opvattingen uit het coalitieakkoord 'Met de Stad' uit 2014: *'Arnhem is een sociale stad, waar niemand in armoede hoeft te leven en waar je goede zorg krijgt als je door ziekte of ouderdom beperkingen hebt'*.

Het vijfde uitgangspunt van het coalitieakkoord heeft ook invloed op het armoedebeleid: *'De stad leeft niet op de pof, maar is financieel gezond'*. Door toenemende vraag naar bijzondere bijstand voor met name beschermingsbewind, staat het armoedebudget onder druk en zijn maatregelen nodig.

Het college staat voor een effectief en efficiënt armoedebeleid. Aansluitend op de 'Veerkrachtige Samenleving' is het beleid erop gericht een bijdrage te leveren aan het bevorderen van participatie en zelfredzaamheid. Efficiënte uitvoering van het beleid houdt voor het college in dat niet onevenredig veel geld wordt uitgegeven aan uitvoeringskosten, zodat de schaarse middelen zoveel als mogelijk terecht komen bij diegene die dat het meest nodig hebben.

Naast de interne visie hebben we ook te maken met andere invloeden. Zo staat de economie al een flink aantal jaren onder druk en dat is terug te zien in de hoeveelheid mensen die gebruik maken van het armoedebeleid. Ook komt er veel nieuwe wetgeving op de gemeente af die direct of indirect raakt aan het armoedebeleid.

Gelukkig heeft Arnhem een actief en betrokken maatschappelijk middenveld, waar veel Arnhemmers extra ondersteuning vinden. In het recent opgerichte Armoedepact is opnieuw gebleken hoeveel mensen en organisaties betrokken zijn bij armoedebestrijding in Arnhem. Naast inzet op de voortzetting van het staande beleid is armoedebestrijding mét de stad een speerpunt voor de komende jaren.

Leeswijzer

In hoofdstuk 1 wordt de visie van het college op het armoedebeleid voor de komende jaren weergegeven, daarnaast wordt ingegaan op de aanpak. Hierbij is de context van belang, zoals veranderingen in de wettelijke kaders, deze wordt uitgewerkt in hoofdstuk 2. In hoofdstuk 3 wordt ingegaan op financiële context en in hoofdstuk 4 worden maatregelen voorgesteld.

HOE HOUDEN EN KRIJGEN WE MENSEN UIT ARMOEDE?

VISIE

Integrale samenwerking
'Met de stad'

Vergroten financiële
zelfredzaamheid

Focus op preventie en
langetermijnoplossingen

Iedereen doet mee

Aandacht voor kinderen

Werken loont

DOEL

Meer mensen financieel
zelfredzaam

Perspectief en kansen om
mee te doen

Voorkomen armoede en
financiële problemen

Verminderen en voorkomen
van sociale uitsluiting

In armoede opgroeiende
kinderen kunnen meedoen

AANPAK

Armoedepact Arnhem

Met de stad werken we
samen door recombineren
en nieuwe initiatieven
rondom de thema's:

Financiële zelfredzaamheid
Sociale uitsluiting
Kennissenetwerk
Ervaringsdeskundigheid

Doel:

Grotere impact bestaande,
en ontwikkeling van nieuwe
initiatieven en instrumenten

Inkomensondersteuning

Bijzondere bijstand,
GelrePas

Nieuwe voorzieningen
chronisch zieken en
gehandicapten,
Individuele inkomens- /
Studietoelage
Kwijtschelding belastingen
Collectieve
ziektekostenverzekering

Doel:

Ondersteuning op maat
Mee kunnen blijven doen
Niet gebruik tegengaan
Goede informatie

Ondersteuning financiële
problemen

Schulddienstverlening
Budgetcoaching
Formulierenbrigade
Budgetondersteuning op
maat

Doel:

Ondersteuning op maat
Gedragverandering
Vergroten financiële
zelfredzaamheid

Hoofdstuk 1 Armoedebeleid Arnhem

1.1 Definitie armoede

Armoede kan op verschillende manieren gedefinieerd worden. In enge zin verwijst armoede naar een tekort aan financiële middelen. In brede zin, kijkend naar de oorzaken en gevolgen van het ontbreken van voldoende financiële middelen over een langere periode, verwijst armoede naar sociale uitsluiting. Het gaat om mensen die minder kansen hebben om mee te doen, die een lagere opleiding hebben of een opleiding niet afronden, die kampen met een slechte gezondheid bijvoorbeeld door stress en eenzijdige voeding, die wonen in de minder goede woningen en buurten, die zich moeizaam zelf kunnen redden. Kortom, het gaat om kwetsbare burgers. Er is vaak sprake van meerdere problemen en een moeilijk te doorbreken vicieuze cirkel. Armoede is zowel de oorzaak als het gevolg van groeiende problemen in de persoonlijke omgeving van mensen waardoor hun kansen en ontwikkelingen steeds verder beperkt worden. Niet zelden worden problemen ook nog eens van generatie op generatie doorgegeven. Daarnaast heeft de economische situatie de afgelopen jaren geleid tot armoede onder een nieuwe doelgroep. Steeds vaker ontstaan ook bij Jan Modaal of Jan Bovenmodaal grote financiële problemen door een terugval in inkomsten in combinatie met hoge lasten, bijvoorbeeld door een dure koopwoning.

Arnhem gaat uit van de brede definitie van armoede. Het Arnhems armoedebeleid richt zich naast inkomensondersteuning en schulddienstverlening ook op sociale activering. In de strijd tegen sociale uitsluiting biedt de verruiming van de inkomensgrens van de GelrePas mogelijkheden aan meer Arnhemmers om mee te doen.

Armoedebeleid is van oudsher nauw verbonden met aanpalende beleidsterreinen. Met de uitbreiding van gemeentelijke taken in het kader van de Participatiewet, de WMO en de Jeugdzorg wordt het belang van een goede integrale aanpak nog groter dan het al was. De nieuwe 'wijkgerichte' aanpak in Arnhem is in ontwikkeling en geeft kansen en verantwoordelijkheden in relatie tot het armoedebeleid. Om die reden worden in deze armoedeagenda ook een aantal ontwikkelopdrachten voorgesteld, om nuttige en noodzakelijke verbindingen tussen de beleidsvelden te versterken.

Ter illustratie twee voorbeelden van verbonden beleidsterreinen:

Voorbeeld – bijzondere bijstand voor kinderopvang in relatie tot jeugdzorg

In het huidige beleid kan bijzondere bijstand worden toegekend voor kinderopvang, wanneer duidelijk is dat de ontwikkeling van het kind belemmerd en / of geschaad wordt doordat bij ouders(s) en/of verzorger(s) sprake is van een lichamelijke, verstandelijke of psychische beperking. Het consultatiebureau geeft de indicatie af. Naar verwachting heeft deze vorm van ondersteuning een preventieve werking op toekomstige vraag naar jeugdzorg.

Nu de jeugdzorg uitgevoerd gaat worden door de gemeente is het van belang dat deze aanpak ingebed wordt in de nieuwe werkwijze. Aandachtspunt hierbij is wel dat er een grijs gebied bestaat tussen de genoemde beleidsterreinen, welk budget dient nu precies welk doel?

In 2015 kijken we hier met aandacht naar, zodat we met een goed afgestemde integrale aanpak hulp bieden waar dat ook echt nodig is.

Voorbeeld – Schulddienstverlening in relatie tot wijkaanpak

Parallel aan de behandeling van de armoedeagenda wordt uw raad voorstellen voorgelegd inzake de organisatie van schulddienstverlening. Recent is de pilot Budget ondersteuning op Maat (BooM) gestart, hiervan bent u door middel van raadsbrief 'Financiële ondersteuning' (30 september 2014) op de hoogte gesteld. BooM heeft als doel mensen financieel zelfredzaam te maken en instroom in beschermingsbewind te voorkomen. Deze ontwikkelingen zijn nauw verbonden met de toekomstige rol van de wijkteams. In 2015 besteden we extra aandacht aan de doorontwikkeling van deze verbinding.

1.2 Arnhemse Visie

Het Arnhemse armoedebeleid kent de volgende zes uitgangspunten:

- Integrale samenwerking partners – 'Met de stad'
- Vergroten financiële zelfredzaamheid
- Focus op preventie en langetermijnoplossingen
- Iedereen doet mee
- Aandacht voor kinderen
- Werken loont

Het gemeentelijke armoedebeleid is slechts een schakel in de keten bij armoedebestrijding in Arnhem. Naast aanpalende gemeentelijke beleidsterreinen zijn in Arnhem ook steeds meer mensen en organisaties actief bij de bestrijding van armoede. Om deze keten verder te versterken is het Arnhemse Armoedepact opgestart. Hierop wordt nader ingegaan bij de uitwerking van de aanpak in de volgende paragraaf.

Met vergroten van de financiële zelfredzaamheid wordt bedoeld dat daar waar de gemeente tijdelijk ondersteuning biedt bij het op orde brengen van de financiële situatie, de ondersteuning erop is gericht dat zo snel als mogelijk de financiële verantwoordelijkheid bij betrokkene zelf wordt teruggelegd. Hierbij is het echter wel van belang dat de langetermijn in ogenschouw wordt genomen, in sommige situaties is een preventieve investering zoals coaching nodig om een duurzame verbetering te bewerkstelligen. Dit is dan ook onderdeel van het beleid (zie voor nadere uitwerking het raadsvoorstel inzake de schulddienstverlening, welke in november 2014 aan de raad is voorgelegd).

Iedereen doet mee, want geld kan in Arnhem geen reden zijn om niet te kunnen sporten of muziekles te krijgen. Met de mogelijkheden die de GelrePas biedt, gaat speciale aandacht uit naar kinderen die opgroeien in een gezin met een beperkt inkomen. De doelgroep is verruimd. Vanaf 2015 wordt de GelrePas beschikbaar voor huishoudens met een inkomen tot 120% van het sociaal wettelijk minimum.

Uiteindelijk is een betaalde baan de belangrijkste voorwaarde om armoede te bestrijden en te voorkomen. Het cluster Werk en Inkomen zet met het beperkte participatiebudget in op ondersteuning bij de stap van bijstand naar regulier werk (zie bestedingsplan Participatiewet). Het college wil met het armoedebeleid de zogenaamde armoedeval niet onnodig vergroten. De armoedeval is de situatie die zich voor kan doen wanneer een huishouden door inkomensverbetering niet meer in aanmerking komt voor ondersteunende financiële regelingen en hierdoor uiteindelijk financieel slechter af is. Om deze negatieve prikkel te voorkomen kennen de gemeentelijke regelingen verschillende inkomensgrenzen tot en met 120%. Hierdoor kunnen ook werkende armen gebruik maken van de regelingen.

Met de bovenstaande visie streven we met het armoedebeleid naar de volgende doelen:

- Meer mensen financieel zelfredzaam
- Perspectief en kansen om mee te doen
- Voorkomen armoede en financiële problemen
- Verminderen en voorkomen van sociale uitsluiting
- In armoede opgroeiende kinderen kunnen meedoen

1.3 Arnhemse Aanpak

Zoals in het schema op pagina 5 is opgenomen bestaat de Arnhemse aanpak uit drie onderdelen:

- Armoedepact Arnhem
- Inkomensondersteuning
- Voorkomen en aanpakken financiële problemen

1.3.1 Armoedepact Arnhem

Een aantal politieke partijen heeft bij de vaststelling van de armoedeagenda 2013-2014 de wens uitgesproken een inhoudelijke verbinding met de stad te maken rondom het thema armoede. Om die reden is het Armoedepact Arnhem geïnitieerd.

In de lente van 2014 zijn verkennende gesprekken gevoerd met ongeveer 25 organisaties die actief zijn bij de armoedebestrijding in Arnhem. Daarnaast zijn ook collega's van aanpalende beleidsterreinen gesproken. Onderwerp van gesprek was de visie op armoede, het armoedebeleid en beelden bij een eventueel Armoedepact in Arnhem. Uit deze gesprekken bleek dat er al veel activiteit en energie is rondom armoedebestrijding. Ook bleek dat niet iedereen hetzelfde beeld heeft bij wat armoede nu precies is, maar dat het in hoofdzaak gaat om:

- Een financieel tekort, waardoor het moeilijk is te kunnen voorzien in eigen levensbehoeften;
- Gedrag, mensen in armoede maken soms ongunstige financiële keuzes;
- Eenzaamheid en het ontbreken van kansen en perspectief.

De partijen herkennen dat er veel te winnen valt door verdere samenwerking. Met name op de thema's:

- Preventie – Financiële zelfredzaamheid
- Sociaal isolement - De schaamte voorbij
- Ervaringsdeskundigheid - Kracht van de doelgroep
- Kennisnetwerk - Delen van deskundigheid

Ook gaven de partijen duidelijk aan dat een armoedepact niet een eenmalige actie moet zijn, maar een continu proces van zoeken naar de juiste combinaties. Dit werd tijdens één van de voorbereidende gesprekken met de Hogeschool Arnhem Nijmegen 'recombineren' genoemd. We spreken van succesvol recombineren wanneer bestaande initiatieven en acties met elkaar worden verbonden en het bereik en de effectiviteit hierdoor toenemen. Door samenwerking kunnen zaken ook overbodig worden. Zo wordt bijvoorbeeld een door de Arnhemse Fondsen gefinancierd busje van de Voedselbank ook gebruikt door Stichting Leergeld bij de uitvoering van het project "De Arnhemse jeugd doet mee". Recombineren is geen doel op zich, maar kan wel een uitkomst zijn bij een goede samenwerking. Voor samenwerking is een sterk netwerk belangrijk, daar voorziet het Armoedepact in.

Het Arnhemse Armoedepact is geen lijst met goede voornemens met handtekeningen eronder. Nee, het is een dynamisch proces. De werkconferentie was ook pas het begin, aangezien tijdens deze conferentie is gevraagd of betrokkenen deel wilden nemen aan één van de vier werkgroepen die rondom de vier thema's zou worden opgestart. Hierop is positief gereageerd, niet één werkgroep had minder dan 10 inschrijvingen.¹

In oktober jl. zijn de werkgroepen van start gegaan en het doel is dat eind januari 2015 de werkgroepen hun aanpak en oplossingen presenteren. Vervolgens gaan we met de implementatie aan het werk. In juni 2015 organiseren we een tweede werkconferentie, waar we een vervolgstap hopen te zetten naar een succesvolle implementatie van goede initiatieven en samenwerkingsverbanden.

Bij het Armoedepact heeft de overheid niet de klassieke beleidsbepalende rol. De gemeente is één van de betrokken partners in de keten en faciliteert het proces. Gezien de financiële druk op de inkomensondersteunende maatregelen ziet het college beperkte ruimte voor financiële ondersteuning van het Armoedepact. De komende vier jaar trekt het college € 25.000 per jaar uit voor ondersteuning van het Armoedepact. Het college vindt het fantastisch dat een zeer gewaardeerde partner in onze stad, Dullertsstichting, een verdubbeling van dit bedrag heeft toegezegd.

Samenwerking werkt! Ter illustratie drie voorbeelden:

De Arnhemse jeugd doet mee

De Arnhemse jeugd doet mee is een initiatief van Stichting Leergeld, de Arnhemse Fondsen en de gemeente. Daarnaast zijn ook Siza, Rijn IJssel en 2Switch betrokken en zorgt deze samenwerking ervoor dat de Arnhemse jeugd mee kan blijven doen door het inzamelen, opknappen en verstrekken van fietsen en computers aan jongeren die opgroeien in een achterstandspositie. In de methodiek van Stichting Leergeld is veel aandacht voor de mensen en hun kinderen, zo worden geregeld huisbezoeken afgelegd.

¹ Zie voor nadere toelichting de samenvatting van de werkconferentie Armoedepact, bijlage 1.

Stadslandbouwproject Mooieweg

In de armoedeagenda 2013-2014 is een actie opgenomen om een verbinding te maken tussen tuinbouw en mensen met een beperkte beurs. Presikhaaf Bedrijven stelde tijdelijk een stuk grond beschikbaar voor dit initiatief en na een verkennende sessie met 20 mensen van allerlei organisaties is een samenwerking tot stand gekomen tussen Volkstuinvereniging De Tuinmaat, Presikhaaf Bedrijven, de Arnhemse Fondsen, de Voedselbank, Stadsboerderij de Korenmaat en de gemeente. Afgesproken is dat 50% van het voedsel terecht komt bij de Voedselbank. Inmiddels is Stichting Stadslandbouw Mooieweg een feit, neemt het aantal vrijwilligers toe en zijn de eerste voedselleveranties aan de voedselbank gedaan. Ook de Zorgtuin heeft zich aangesloten bij het initiatief. De Zorgtuin begeleidt mensen met een beperking bij dagbesteding.

Jeugd Cultuur Fonds

Volgend op het Jeugdsportfonds Arnhem is op 26 november 2013 het Jeugdcultuurfonds Arnhem van start gegaan. Jeugdcultuurfonds Arnhem vindt het belangrijk dat ook kinderen en jongeren die opgroeien in gezinnen waar weinig geld is, hun creatieve talenten kunnen ontdekken en ontwikkelen. Investeren in de creatieve ontwikkeling van kinderen draagt bij aan het leervermogen en vergroot kansen op een succesvolle schoolloopbaan en maatschappelijke participatie. De stichting zet zich o.a. in voor promotie van de GelrePas, het verwerven van financiële middelen om het gebruik van de GelrePas voor actieve kunstbeoefening te vergroten en anderzijds deze activiteiten eveneens mogelijk te maken voor de doelgroep die niet onder de GelrePas valt. Jeugdcultuurfonds Arnhem werkt hierin nauw samen met Jeugdsportfonds Arnhem, culturele en maatschappelijke instellingen, Stichting Leergeld Arnhem en de gemeente.

1.3.2 Inkomensondersteuning

Arnhem kent een uitgebreid pakket aan regelingen waar Arnhemmers gebruik van maken. Het college houdt de bestaande regelingen die wettelijk mogelijk blijven in stand. In hoofdstuk 2 volgt hierover een toelichting.

Het college heeft in het coalitieakkoord 'Met de Stad' het voornemen uitgesproken de inkomensgrens voor de GelrePas te verhogen tot 120% van het wettelijk sociaal minimum. Hierdoor kunnen naar verwachting 3000 extra huishoudens gebruik maken van de voordelen van een GelrePas. De financiële gevolgen zijn reeds verwerkt in de MJPB. Daarnaast wordt de gewijzigde verordening GelrePas via het raadsvoorstel Armoedeagenda 2015 – 2018 aangeboden, ter vaststelling door de raad.

In onderstaande tabel zijn de regelingen weergegeven met de bijbehorende inkomensgrens. Voor bepaalde regelingen gelden aanvullende voorwaarden.

Tabel 1: inkomensondersteunende regelingen met bijbehorende grenzen (2015)

Regeling	Inkomensgrens wettelijk soc. min.
Kwijtschelding gemeentelijke belastingen	100% (wettelijk maximum)
Individuele Inkomenstoeslag	105%
Bijzondere bijstand	110% (voor medische kosten 120%)
Schoolkostenregeling	110%
Collectieve Aanvullende Ziektekostenverzekering (CAZ)	120%
CAZ Chronisch Zieken en Gehandicapten	120%
GelrePas	120%
Maaltijdvoorziening	120%
Individuele studietoeslag	n.v.t.

Inkomensondersteuning en woonlasten

Het coalitieakkoord heeft een positief effect op hoogte van gemeentelijke belastingen voor huurders. Er is namelijk afgesproken dat 50% van de rioolheffing ten laste komt van de gebruiker, in plaats van 100%. Na verrekening met de stijgende afvalstoffenheffing neemt de lastendruk voor een gemiddelde huurder die geen recht heeft op kwijtschelding af met gemiddeld ca. €45.

Tevens is in het coalitieakkoord afgesproken dat wordt ingezet op de verduurzaming van woningen. Gezien de stijgende energielasten heeft dit zeker een positief effect op het inkomen. Bij bestaande gebouwen levert isoleren veel op. We gaan woningeigenaren, waaronder woningcorporaties,

stimuleren om hun woningen energiezuiniger te maken. We wijzen op subsidieregelingen en de lagere energiekosten. Ook zet het college in op de betaalbaarheid van sociale huurwoningen, hier wordt nader op teruggekomen in de woonvisie.

Speerpunten inkomensondersteuning

Met betrekking tot inkomensondersteuning zetten we in op de volgende drie speerpunten:

- Goede informatievoorziening
- Efficiënte uitvoering
- Niet-gebruik tegengaan

Een goede informatievoorziening is van groot belang. Bij de vaststelling van de armoedeagenda 2013-2014 is de motie Geldkompas aangenomen. In deze motie werd gewezen op een informatiesysteem wat in Enschede is geïmplementeerd. Dit systeem is onderzocht en biedt mooie aanknopingspunten voor de doorontwikkeling van de Arnhemse variant daarop. We kunnen deze doorontwikkeling echter niet los zien van de digitale informatieverstrekking en dienstverlening bij de drie decentralisaties. Deze ontwikkeling zit op dit moment in een stroomversnelling en biedt veel aanknopingspunten bij invulling van het leefdomein financiën. Voor een goede integrale digitale informatie en dienstverlening wordt om die reden een ontwikkelingsopdracht voorgesteld. Deze opdracht heeft ook effect op efficiënte uitvoering, aangezien in toenemende mate ingezet wordt op digitale dienstverlening. Daarnaast is van belang dat de uitvoering zo efficiënt mogelijk werkt, zodat de afhandelingstermijn bij aanvragen zo kort mogelijk – in ieder geval binnen de wettelijke termijn – blijft.

De bekendheid van de regelingen blijft een aandachtspunt. Gemeente Arnhem zet in op het tegengaan van niet-gebruik van voorzieningen. Dit doen we door middel van de wijkteams en de formulierenbrigade. Zo wordt bij de opleiding van de wijkteamcoaches aandacht besteed aan het leefdomein financiën. Naast de wijkteams blijft ook de formulierenbrigade actief bij het tegengaan van het niet-gebruik. De formulierenbrigade blijft een stedelijke voorziening, maar wordt wel gekoppeld en verbonden aan de wijksteams, zodat optimale samenwerking mogelijk wordt.

Ontwikkelopdracht digitale informatie en dienstverlening minimabeleid

Op dit moment wordt gewerkt aan het operationeel maken van het nieuwe integrale zaaksysteem (per 1 februari 2015). Uitvoeringstechnisch zal dit op termijn een besparing opleveren, een versnelling in het proces, verkorting van de doorlooptijd en automatische archivering. In 2015 gaat verder gewerkt worden aan goede informatie voorziening en slimme digitale formulieren. Deze verbetering is hard nodig om te kunnen voldoen aan de vraag naar meer maatwerk, we verwachten om die reden ook geen bezuiniging te kunnen inboeken.

Wat gaan we concreet doen?

In 2015 wordt gewerkt aan het verder digitaliseren van de dienstverlening zodat de klant makkelijk een aanvraag kan indienen en de gemeente een aanvraag efficiënter kan afhandelen. Tevens dragen we zorg voor een verbinding met het digitale portaal wat in het kader van de drie decentralisaties vorm wordt gegeven. Informatie inzake het armoedebeleid wordt ingetraal onderdeel van deze digitale omgeving.

Gebruiksonderzoek GelrePas

De Arnhemse gemeenteraad heeft bij de vaststelling van de armoedeagenda 2013-2014 gevraagd een gebruiksonderzoek naar de GelrePas te doen. In het voorjaar van 2014 is dit onderzoek uitgevoerd. Het onderzoek bestond uit:

- een enquête onder 1800 pashouders;
- twee groepsgesprekken met pashouders;
- een gesprek met de Klantenraad.

De onderzoeksrapportage is ter informatie bijgevoegd bij de raadsstukken bij deze armoedeagenda. De algemene conclusie is dat de gebruikers zeer tevreden zijn over de GelrePas. Het programma sluit goed aan bij de behoeften. De pas werkt drempelverlagend om te participeren in de maatschappij.

Een punt van aandacht is wel de informatievoorziening naar de ouderen. Er is een flinke groep ouderen die de digitale snelweg nog niet gevonden heeft en daardoor van informatie verstoken blijft. Het college is voornemens om het GelrePas programma fysiek aan te gaan bieden via de wijkteampunten.

Hiermee gaat het college ervan uit dat de motie inzake gebruikersonderzoek GelrePas, welke is ingediend bij de raadsbehandeling van de Armoedeagenda 2013-2014, is afgedaan.

1.3.3 Voorkomen en aanpakken financiële problemen

Het derde onderdeel van de Arnhemse aanpak is het voorkomen en aanpakken van financiële problemen. De schulddienstverlening speelt hierbij een uiterst belangrijke rol en hierover wordt parallel aan deze armoedeagenda een voorstel aan uw raad voorgelegd en behandeld. Om die reden wordt in deze armoedeagenda niet ingegaan op de organisatie van de schulddienstverlening.

Het armoedebeleid en de schulddienstverlening kunnen niet los van elkaar worden gezien, niet in de minste plaats door de toename van mensen die onder beschermingsbewind worden geplaatst. Kosten beschermingsbewind groeien jaarlijks, waardoor het budget voor bijzondere bijstand (bekostigd vanuit het armoedebudget) onder grote druk staat.

Steeds meer mensen in Nederland worden onder bewind gesteld en dat geldt ook voor Arnhemmers. De recente wetwijziging met ingang van 1 januari 2014 voorziet in een verruiming van de mogelijkheden om onder bewind te worden gesteld. Voorheen werden mensen alleen onder beschermingsbewind gesteld wanneer zij zelf niet in staat waren de financiële huishouding te doen door psychische en / of fysieke beperkingen. Nu kan enkel het hebben van problematische schulden en / of verkwisting een reden zijn voor plaatsing onder beschermingsbewind.

Bijkomend nadeel is dat uitstroom uit bewindvoering beperkt is:

- Het ontbreekt aan een prikkel voor commerciële bewindvoerders om mensen financieel zelfredzaam te maken;
- De gemeente heeft geen / beperkte invloed op instroom, aangezien de kantonrechter besluit over plaatsing onder beschermingsbewind en slechts éénmaal per vijf jaar verplicht is het dossier te herzien;
- Een alternatief als voorliggende voorziening voor beschermingsbewind voor klanten die met een minder zwaar instrument geholpen kunnen worden, is (nog) niet beschikbaar.

Het college maakt zich ernstige zorgen over de bovenstaande ontwikkeling en is ongelukkig met de wettelijke kaders die het moeilijk maken te interveniëren. Desalniettemin is actie nodig en hiertoe is overgegaan door de pilot financiële ondersteuning, waarover de raad op 23 september jongleden is geïnformeerd middels een raadsbrief. Inmiddels heeft de pilot een meer passende naam gekregen: Budget ondersteuning op Maat (BooM). Deze pilot heeft onlangs landelijk aandacht gekregen via Binnenlands Bestuur en BNR.

Ontwikkelopdracht – Budget ondersteuning op Maat (BooM)

Wat willen we bereiken en wat gaan we doen?

- Eind 2014 start een pilot met een nieuwe voorziening: Budgetondersteuning op Maat (BooM). BooM voorziet in een alternatief voor beschermingsbewind en is geschikt voor mensen die leerbaar zijn, maar (tijdelijke) ondersteuning / coaching nodig hebben;
- Tevens wordt ingezet op een goed diagnose-instrument waarmee snel en eenvoudig kan worden onderzocht welk product gewenst is voor welke klant;
- We treden actief in contact met de ketenpartners (o.a. vertegenwoordigd in het armoedepact) en maken hen bekend met de mogelijkheden van BooM en het diagnose-instrument. We vragen de ketenpartners hiervan gebruik te maken;
- We treden in contact met het kantongerecht in Arnhem met als doel:
 - o Kenbaar maken van de problematische situatie rondom beschermingsbewind;
 - o Bekendheid creëren over de ontwikkelde alternatieven voor beschermingsbewind;
 - o Afspraken maken over verwijzing naar beschikbare alternatieven, indien gewenst.

Met deze interventie verwacht het college de groei van bijzondere bijstand voor beschermingsbewind te kunnen afremmen in 2015.

Hoofdstuk 2 Context

Het Arnhemse armoedebeleid is nauw verbonden met het landelijk beleid. Dit hoofdstuk gaat in op deze verbinding door een korte schets van de landelijke en gemeentelijke ontwikkeling. Daarnaast wordt aandacht besteed aan wetswijzigingen die invloed hebben op het armoedebeleid.

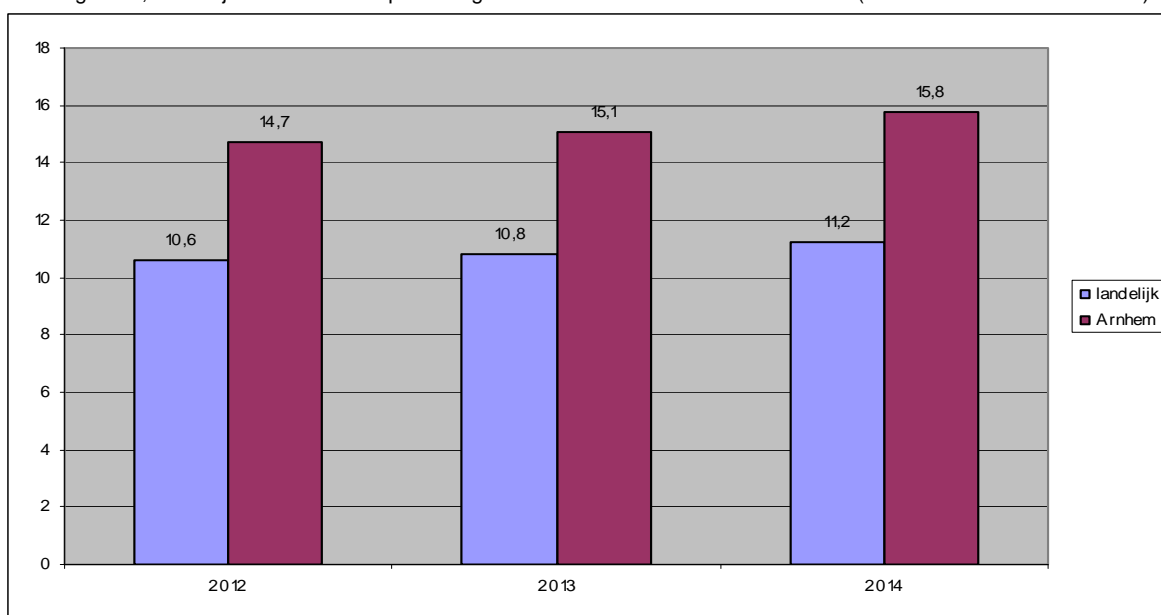
2.1 Ontwikkelingen armoede

In deze paragraaf wordt kort stilgestaan bij de landelijke en gemeentelijke ontwikkeling. Het doel van deze paragraaf is slechts het kenschetsen van de recente trends.

2.1.1 Landelijk

Nederland kruipt langzaam uit de crisis. Voor het eerst sinds jaren lijken de economische vooruitzichten iets positiever. Helaas profiteert nog niet iedereen daar direct van, de landelijke werkloosheidscijfers zijn hoog en mensen die enkele jaren geleden werden ontslagen stromen vanuit de WWB door naar de bijstand.

Staafdiagram 1, Landelijke en Arnhemse percentages huishoudens met inkomen tot 110% (bron: minimascan Stimulansz)



De complexe financiële structuur waar mensen in armoede afhankelijk van zijn, heeft een negatief effect op financiële zelfredzaamheid. Het huidige landelijke toeslagensysteem – bijvoorbeeld – ligt niet zonder reden onder vuur. Vooral voor mensen die moeite hebben het hoofd financieel gezien boven water te houden kan een foutje rondom de opgave van de toeslagen direct leiden tot problematische schulden, met extra druk op de gemeentelijke schulddienstverlening tot gevolg.

In het kader van de wetswijziging 'maatregelen WWB' heeft het college al aangegeven niet gelukkig te zijn met de wijze waarop het rijk de beleidsvrijheid van gemeenten beperkt, zie raadsvoorstel 'maatregelen WWB' (in oktober jl. aangeboden aan de gemeenteraad). Over de impact van deze wetswijziging op het armoedebeleid en de wijze waarop we hiermee omgaan wordt teruggekomen in paragraaf 2.2.

2.1.2 Arnhem

Arnhem is een groene stad van energie, ondernemerschap, cultuur en creativiteit, maar helaas ook een stad van relatief grote tweedeling. Dit blijkt ook wanneer het landelijk percentage van inwoners met een inkomen tot 110% sociaal wettelijk minimum (11,2%) wordt vergeleken met het Arnhemse (15,8%). Hieruit blijkt Arnhem ruim 40% meer huishoudens kent die onder de genoemde inkomensgrens vallen (zie bovenstaande staafdiagram 1).

Ook de uitkeringsafhankelijkheid is ten opzichte van de landelijke percentages relatief groot. Dit is geen recente ontwikkeling, maar een historisch gegeven. Arnhem heeft veel arbeidskrachten voor elementaire, laaggeschoolde arbeid, maar heeft hierin een beperkt banenaanbod. Arnhem kent een

arbeidsmarkt met een sterke dienstensector en een relatief kleine industriesector². Relatief veel hooggeleerd personeel werkt weliswaar in Arnhem, maar woont in de regio.

2.2 Wetswijzigingen

Het jaar 2015 is het jaar waarin een gigantische decentralisatieslag wordt gemaakt in Nederland. Gemeenten krijgen in het sociale domein veel meer taken toebedeeld. Dit proces heeft ook effect op armoede, gezien de brede definitie die het begrip kent. De aanpak van de verschillende decentralisaties wordt separaat in de gemeenteraad besproken. Er zijn echter enkele wetswijzigingen die direct raken aan het armoedebeleid. Hierop wordt in deze paragraaf ingegaan. De wetswijzigingen hebben ook invloed op het financiële kader, waarop in hoofdstuk 3 nader wordt ingegaan.

De wetswijzigingen die het armoedebeleid raken zijn opgelegd door het rijk en behelzen een bezuiniging (bijvoorbeeld de CZG regeling, zie paragraaf 2.2.3) of vragen de gemeente extra taken uit te oefenen zónder dat hier rekening wordt gehouden met extra uitvoeringslasten (bijvoorbeeld de IIT, zie paragraaf 2.2.1).

2.2.1 Afschaffing Langdurigheidstoeslag – Implementatie Individuele inkomenstoeslag

De categoriale regeling van de langdurigheidstoeslag (LDT) in de WWB komt op 1 januari 2015 te vervallen. Deze ontwikkeling betreft het college, omdat de LDT een regeling is die uitgevoerd kan worden met relatief weinig uitvoeringskosten.

Wat is een langdurigheidstoeslag?

Een huishouden in Arnhem heeft recht op een langdurigheidstoeslag (LDT) wanneer het 3 jaar een inkomen heeft (gehad) onder de 105% van het sociaal wettelijk minimum en kon beschikken over een beperkt vermogen (WWB grenzen). Het bedrag voor de LDT was in 2014 €520,- voor echtparen en alleenstaande ouders en €360,- voor alleenstaanden. Dit bedrag werd jaarlijks uitgekeerd en was lager bij verblijf in een inrichting (€260 en €180).

De wet vervangt de LDT door een individuele inkomenstoeslag (IIT) voor personen tot de AOW-gerechtigde leeftijd die langdurig van een laag inkomen rond moeten komen en gelet op hun individuele omstandigheden geen zicht hebben op verbetering van het inkomen.

De IIT kent een verordeningverplichting en een nieuwe wettelijke eis ten opzichte van de LDT. De gemeente moet namelijk vaststellen of de aanvrager van de nieuwe IIT zich naar vermogen heeft ingezet om tot inkomensverbetering te komen. Bij dit onderzoek moet in ieder geval meegewogen worden de krachten en bekwaamheden van de persoon, als ook de inspanningen die de persoon heeft verricht om tot inkomensverbetering te komen.

De verordening Individuele Inkomenstoeslag wordt via het raadsvoorstel Armoedeagenda 2015 – 2018 aangeboden ter vaststelling door de raad.

Voor deze wetswijziging geldt geen overgangsrecht. Aanvragen die vanaf 1 januari 2015 worden gedaan dienen te worden getoetst aan de nieuwe criteria die zijn uitgewerkt in de vast te stellen verordening IIT. Deze verordening vervangt de verordening LDT, welke van rechtswege komt te vervallen.

Invulling verordening individuele inkomenstoeslag (IIT) Arnhem

Het college stelt bij de implementatie van de IIT het volgende voor:

- De inkomensgrens en de vermogensgrenzen blijven hetzelfde als bij de LDT (105%);
- De langdurigheidsgrens van drie jaar blijft gehandhaafd;
- Ook blijft het onderscheid tussen echtparen, alleenstaande ouders en alleenstaanden van kracht, waarbij alleenstaande ouders dezelfde IIT ontvangen als echtparen en aan alleenstaanden ca 70% van dit bedrag wordt toegekend;
- De IIT zal worden ingepast in het financieel kader van de armoedeagenda, waarbij de verstrekking lager wordt dan bij de LDT.

² Regiorapport Arnhem, arbeidsmarkt in Gelderland, i.o.v. SER Gelderland, 2008

- o Nadere argumentatie voor deze maatregel is opgenomen in hoofdstuk 4.

Ontwikkelopdracht individuele inkomensvoet

Invulling begrip 'vermogen en inspanningen om tot inkomensverbetering te komen'.

De extra eis die bij de invulling van de IIT wordt gevraagd ten opzichte van de LDT is een beoordeling op 'de inzet naar vermogen om tot inkomensverbetering te komen', waarbij rekening dient te worden gehouden met de krachten en bekwaamheden van de persoon. Voor deze beoordeling is expertise nodig inzake arbeidsvermogen. Het cluster Werk en Inkomen heeft deze expertise.

Gezien de doorontwikkeling van het organisatieonderdeel 'Diagnose en herbeoordeling' in het cluster Werk en Inkomen is op dit moment nog niet duidelijk hoe deze nieuwe taak van de gemeente exact wordt ingevuld. Om die reden wordt op dit punt een ontwikkelopdracht opgesteld.

Beoordeling in 2015

Het college stelt een pragmatische werkwijze voor, die betrokkenen de kans geeft te voldoen aan nieuwe verplichtingen:

- we geven iedereen die voorheen een LDT kreeg de mogelijkheid om een nieuwe aanvraag voor IIT te doen, een nieuwe aanvraag is juridisch verplicht;
- we toetsen in 2015 op inkomen en vermogen, inkomensgrens is 105% en er moet drie jaar of langer sprake zijn van een dergelijk laag inkomen;
- we communiceren helder over de nieuwe eis met betrekking tot de inspanningsverplichting om tot inkomensverbetering te komen en
- we gaan hier in 2016 op toezien.

2.2.2 Afschaffing categoriale bijzondere bijstand

Onder de huidige WWB (2014) wordt in Arnhem categoriale bijzondere bijstand toegekend aan de volgende groepen of kostensoort:

- Chronisch zieken en gehandicapten;
- Huishoudens met kinderen voor kosten in verband met maatschappelijke participatie en ontwikkeling, de zogenaamde schoolkostenregeling;
- Een collectieve aanvullende zorgverzekering.

Vanaf 1 januari 2015 kan in verband met landelijke wetgeving uitsluitend categoriale bijzondere bijstand worden verleend voor een collectieve aanvullende zorgverzekering of een tegemoetkoming in de kosten van de premie van zo'n verzekering. De overige vormen van categoriale bijzondere bijstand komen te vervallen.

Wat is het verschil tussen individuele en categoriale bijzondere bijstand?

Individuele bijzondere bijstand	Categoriale bijzondere bijstand
Er is sprake van bijzondere omstandigheden en noodzakelijke kosten	Betrokkene behoort tot een bepaalde groep waardoor het aannemelijk is dat er meerkosten zijn
De kosten zijn daadwerkelijk gemaakt	De kosten hoeven niet persé gemaakt te zijn of gemaakt te worden

Vanaf 1 januari 2015 zijn de volgende mogelijkheden met betrekking tot individuele en categoriale bijzondere bijstand:

Individuele bijzondere bijstand	Categoriale bijzondere bijstand
Bestaat uit: <ul style="list-style-type: none"> ▪ Bijzondere bijstand ▪ Individuele inkomensvoet ▪ Individuele studieslag 	Enige variant die overblijft: <ul style="list-style-type: none"> ▪ Collectieve aanvullende zorgverzekering; of ▪ Een tegemoetkoming in de premie van een dergelijke verzekering

Voorstellen inzake de studietoelage worden in de decembercyclus 2014 aan uw raad voorgelegd, samen met de andere verordeningen die in het kader van de Participatiewet dienen te worden vastgesteld.

Gevolgen voor gemeentelijk beleid

- De gemeenteraad is niet meer verplicht om een verordening vast te stellen met regels over het verlenen van bijzondere bijstand aan huishoudens met kinderen voor kosten in verband met maatschappelijke participatie en ontwikkeling (dit is de schoolkostenregeling). De verordening maatschappelijke participatie schoolgaande kinderen vervalt daarom van rechtswege. Er is geen overgangsrecht van toepassing;
- De gemeente heeft de mogelijkheid om binnen de gestelde kaders alternatieven te ontwikkelen voor financiële ondersteuning van bovenstaande groepen of kostensoorten. Dit kan echter niet meer op basis van categoriale bijzondere bijstand.

Ontwikkelopdracht Schoolkostenregeling

De schoolkostenregeling wordt voor het schooljaar 2014-2015 nog op de 'oude' wijze uitgevoerd. Voor het volgende schooljaar 2015-2016 vervalt echter het wettelijk kader en dient een keuze gemaakt te worden de regeling door te ontwikkelen of af te schaffen.

Het college hecht echter waarde aan de regeling, aangezien hierdoor de schoolkosten voor gezinnen met een beperkt budget worden verlaagd. Daarom wordt voorgesteld de schoolkostenregeling door te ontwikkelen en het gereserveerde budget te handhaven. Het is bijvoorbeeld mogelijk een nieuwe schoolkostenregeling uit te voeren in het kader van de GelrePas. Over de nieuwe invulling van de schoolkostenregeling wordt uw raad in de loop van 2015 geïnformeerd. Dit geeft Arnhem ook de mogelijkheid te leren van best-practises uit het land.

In de volgende paragraaf wordt ingegaan op de regeling chronisch zieken en gehandicapten, die net als de schoolkostenregeling niet langer uitgevoerd kan worden in de vorm van categoriale bijzondere bijstand.

2.2.3 Gemeentelijke regeling Chronisch zieken en gehandicapten

Per 2015 worden twee landelijke aan zorg gerelateerde inkomensondersteunende regelingen afgeschaft:

- wet tegemoetkoming chronisch zieken en gehandicapten (Wtcg)
- compensatie eigen risico (CER)

De reden die het rijk hiervoor aandraagt is gelegen in een ondoelmatige besteding van de middelen. Daarnaast betreft het een rijksbezuiniging, de middelen komen namelijk met een korting van 50% over naar gemeenten.

Het beperkte rijksbudget geeft geen ruimte om de huidige rechthebbenden van de landelijke rijksregelingen te compenseren voor meerkosten. In het licht van dit financieel vertrekpunt is het dan ook zaak het beleid zodanig vorm te geven dat de middelen daar terecht komen waar ze het hardst nodig zijn en dat de aanpak zo efficiënt mogelijk wordt ingericht. Daarbij ligt de prioriteit bij de meest kwetsbare inwoners, namelijk de chronisch zieken en gehandicapten met een laag inkomen. Zij gaan er verhoudingsgewijs het meest op achteruit. De gemeente heeft de keuze om de ondersteuning te bieden via een collectieve zorgverzekering, de bijzondere bijstand en de WMO.

Ook de gemeente Arnhem heeft in het kader van het armoedebeleid een regeling voor Chronisch Zieken en Gehandicapten (CZG regeling). De wettelijke basis onder deze regeling komt per 1 januari 2015 te vervallen door de wetwijziging Maatregelen WWB (zie vorige paragraaf).

De gemeenteraad heeft op 29 september 2014 ingestemd met het voorstel inzake 'voorzieningen chronisch zieken en gehandicapten 2015'. Daarmee is ingestemd met de overheveling van het budget van de oude CZG regeling (€300.000) naar de nieuwe. Met dit besluit is ook ingestemd met de besteding van het grootste deel van de middelen, er is echter een amendement ingediend op het onderdeel 'Uitbreiding GelrePas programma CZG', waarmee een bedrag van € 600.000 gemoeid is. In dit amendement is gevraagd om ondersteunende voorzieningen voor de doelgroep CZG nader uit te werken met de gebruikersgroepen en hiervoor een voorstel te doen in de raad van november 2014. Na overleg met de vertegenwoordigers van de gebruikersgroepen is tot de volgende ontwikkelingsopdracht gekomen:

Ontwikkelopdracht maatwerkvoorzieningen CZG

In samenspraak met de gebruikersgroepen (APCG, klantenraad en seniorenraad) wordt voorgesteld om in de eerste helft van 2015 deze ondersteunende voorzieningen nader uit te werken.

Een reden hiervoor is dat de doelgroep CZG dan beter in beeld is, onder andere omdat de antwoordkaarten CAK met betrekking tot de Wtgc in het eerste kwartaal van 2015 worden verwacht. Daarnaast is de verwachting dat dan ook meer bekend is over het vervoer naar de dagbesteding. De doelgroep ondervindt hiervan geen hinder, omdat de afgeschafte rijksregelingen ook pas aan het eind van het kalenderjaar werden uitbetaald. Het raadsvoorstel wordt in september 2015 aan de raad aangeboden.

2.2.4 Individuele Studietoelage

Vanaf 1 januari 2015 kunnen gemeenten in het kader van de Participatiewet een individuele studietoelage toekennen aan studerende die door een arbeidshandicap niet het minimum loon kunnen verdienen. Het UWV kende een dergelijke regeling al bij de nieuwe Wajong (instroom vanaf 2010) en aangezien gemeenten vanaf 1 januari 2015 grotendeels verantwoordelijk worden voor de nieuwe instroom van de Wajong doelgroep, wordt dit instrument nu bij gemeenten belegd.

De regeling wordt via bijzondere bijstand toegekend en is om die reden ook opgenomen in de armoedeagenda. Voor de studietoelage dient een verordening vastgesteld te worden, deze is bij het raadsvoorstel Armoedeagenda 2015 – 2018 gevoegd ter vaststelling door de raad. In de verordening dient opgenomen te worden wat de hoogte van de studietoelage is en met welke frequentie deze wordt uitbetaald. De student hoeft niet aan te tonen of bepaalde kosten worden gemaakt. De studietoelage is er voor studenten die aan de volgende eisen voldoen:

- Is minimaal 18 jaar oud;
- Ontvangt studiefinanciering of een bijdrage op grond van de Wet tegemoetkoming onderwijsbijdrage en schoolkosten (WTOS);
- Heeft geen in aanmerking te nemen vermogen;
- Is niet in staat om het minimumloon te verdienen.

De gedachte achter de individuele studietoelage is dat het vooral voor mensen met een arbeidshandicap van belang is de positie op de arbeidsmarkt te verbeteren middels het behalen van een diploma. Werkgevers zijn volgens de wetgever vaak huiverig om mensen met een arbeidshandicap in dienst te nemen. De wetgever verwacht dat de drempel om een contract aan te bieden lager is als een werkgever ziet dat iemand met succes een studie heeft afgerond. Met het verstrekken van een individuele studietoelage krijgen mensen met een arbeidshandicap een extra steun in de rug. Een studieregeling stimuleert mensen om toch de stap te zetten om naar school te gaan of een studie te gaan volgen. Ook biedt het een financiële compensatie voor het feit dat het voor deze groep vaak moeilijk is om de studie te combineren met een bijbaan.

Het rijk voorziet in het geval van de studietoelage in budget. Dit budget loopt de komende jaren op, aangezien de doelgroep ook geleidelijk oploopt. De verwachting is dat de initiële uitvoeringskosten vrij hoog zijn, aangezien de beoordeling op arbeidsvermogen gepaard gaat met onderzoek naar fysieke en psychische beperkingen en dit type onderzoeken kostbaar zijn en niet altijd via de Participatiewet kan worden bekostigd. Een deel van de doelgroep kan namelijk recht hebben op een Individuele Studietoelage, zonder te zijn onderzocht in relatie tot de Participatiewet, bijvoorbeeld omdat de betrokkene nog geen recht heeft gehad op een bijstandsuitkering.

In Arnhem verwachten we jaarlijks 40 tot 50 studietoelagen toe te kennen. Wanneer we ervan uitgaan dat een studieafronning gemiddeld 5 jaar duurt, verwachten we over vijf jaar maximaal 250 studietoelagen toe te kennen. Bij de uitvoering wordt jaarlijks (rondom de start van het studiejaar) een hercontrole gedaan, om te voorkomen dat de voormalig student de toelage laat doorlopen, maar daar geen recht op heeft. In de communicatie zal de student natuurlijk worden gewezen op de plicht om wijzigingen inzake woon- en leefsituatie en studie te allen tijde door te geven aan de gemeente.

Tabel 2. Arnhems budget individuele studietoeslag

Jaar	Budget studietoeslag
2015	€ 64.000
2016	€ 240.000
2017	€ 392.000
2018	€ 455.000

Het college stelt voor om de hoogte van de studietoeslag op € 135 per maand vast te stellen. Deze toeslag is een aanvulling op de studiefinanciering. Wanneer een student gedurende de maand stopt met studeren, wordt de studietoeslag in de daaropvolgende maand stopgezet.

Goede monitoring en evaluatie op de ontwikkeling van de Individuele Studietoeslag is van groot belang en wordt meegenomen in de ontwikkelopdracht.

Ontwikkelopdracht uitvoering Studietoeslag

Het organisatieonderdeel 'Diagnose en herbeoordeling' van cluster Werk en Inkomen heeft - al dan niet in samenwerking met het UWV – het meest inzicht in de vermogens van personen om arbeid te verrichten. Om die reden wordt dit organisatieonderdeel gepositioneerd om dit soort onderzoeken te doen. Wanneer dat nodig is, is het ook mogelijk externe expertise in te schakelen. Het genoemde organisatieonderdeel is nog in ontwikkeling en om die reden wordt een ontwikkelopdracht voorgesteld, zodat taken rondom de beoordeling van het recht op studietoeslag integraal worden meegenomen bij de opzet van het nieuwe organisatieonderdeel. Ook staat niet exact vast hoeveel mensen in aanmerking gaan komen voor deze regeling. De studietoeslag is een nieuwe taak voor gemeenten, we monitoren het gebruik van de regeling en evalueren dit eind 2015.

2.3 Communicatie

In de voorgaande paragraaf zijn verschillende wetswijzigingen behandeld. Voor met name nieuwe regelingen geldt dat communicatie en bekendheid van zeer groot belang is. Bij de wetswijzigingen in het kader van de 'Maatregelen WWB' is een apart communicatieplan opgesteld.

Met betrekking tot de nieuwe CZG regeling is reeds intensief contact gelegd met de belangenvertegenwoordigende organisaties en zijn we afhankelijk van informatiedeling door het CAK. Daarnaast is bij de behandeling van de nota inzake dit onderwerp al een persbericht verschenen. Met betrekking tot de (nieuwe) regelingen is digitale informatie voorhanden via de site van gemeente Arnhem.

Bij de gesprekken die de wijkteams voeren met bewoners worden in het kader van het leefdoelgebied financiën zeker ook de (nieuwe) armoederegelingen besproken. Daarnaast ondersteunt de formulierenbrigade ook bij het tegengaan van niet-gebruik van regelingen.

Voor het Armoedepact Arnhem wordt een apart communicatietracé gevoerd, waarbij input uit de stad zelf belangrijk is en op het juiste moment aandacht wordt gevraagd voor ontwikkelingen. Zo verwachten we naar aanleiding van de uitkomsten van de werkgroepen ook media-aandacht te kunnen genereren eind januari 2015. Daarnaast is tijdens de werkgroep 'Kennisdelen' het opzetten van een informatieve 'Armoedepact Arnhem'-site al genoemd als één van de actiepunten. Deze vorm van bottom-up initiatieven onderschrijft het college van harte.

Hoofdstuk 3 Financiën

In dit hoofdstuk wordt allereerst ingegaan op de huidige situatie (2014) en de wijze waarop maatregelen uit de armoedeagenda 2013-2014 'naar een Veerkrachtige Stad' zijn geland in het armoedebeleid. Tevens wordt ingegaan op trends die we zien bij de uitgaven.

Vervolgens wordt een doorkijk gegeven naar 2015 en verder, waarmee een brug wordt geslagen naar maatregelen die in hoofdstuk 4 worden voorgelegd.

3.1 Financiële situatie 2014

Bij de vaststelling van de armoedeagenda 2013-2014 in september 2013 heeft het college € 900.000 geïnvesteerd in het armoedebeleid. Deze maatregel is vooruitlopend op een rijkstoezegging van zogenaamde Klijsma-middelen gedaan, op dat moment was nog onzeker of deze rijkstoezegging ook werkelijkheid zou worden. Naast de investering in het armoedebeleid zijn ook maatregelen genomen om oplopende kosten terug te dringen, zie onderstaande tabel:

Tabel 3: Besparingen Armoedebeleid 2013-2014

onderdeel	maatregel	2014
Bijz.bijstand individueel	-alleen 2e handsverstrekkingen; leenbijstand/om niet	€ 175.000-
	-strakke beoordeling op voorl.(alt.)voorz/noodzaak	€ 100.000-
Belastingsservice	-Stoppen met belastingsservice	€ 70.000-
Herijking Formulierenbrigade	-b.v. door inzetten HAN Studenten	€ 50.000-
Kwijtschelding	-Aanpassing uitvoeringspraktijk kwijtschelding	€ 500.000-
Totaal bezuinigingen		€ 895.000-

In 2013 werd voor ca € 2.730.000 aan gemeentelijke belastingen kwijtgescholden. Door de bovenstaande aanpassing van de uitvoeringspraktijk is het wettelijke toetsingskaders in 2014 strakker gehanteerd. Het betrof geen wijziging van het beleid, maar stringentere uitvoering van wettelijke kaders. Het doel (en de verwachting) was dat hiermee € 500.000 minder zou kunnen worden uitgegeven dan de toenmalige geprognosticeerde € 2.800.000 voor 2014.

De resultaten voor 2014 zijn (tot en met 3^e kwartaal) als volgt:

- Automatische toekenning: 4625 (na toets door het inlichtingenbureau (SZW))
- Aantal aanvragen: 4095 (waaronder ca. 30% nieuwe gevallen, dus mensen die nog niet eerder kwijtschelding hebben ontvangen), waarvan toegekend: 2621.

De huidige prognose voor de uitgaven kwijtschelding gemeentelijke belastingen 2014 is: € 2.270.000. Hiermee is de doelstelling behaald.

Ook de overige maatregelen zijn succesvol geïmplementeerd. Bij de bijzondere bijstand voor duurzame gebruiksgoederen is overgegaan tot het verstrekken van uitsluitend 2^e handsgoederen en een strakkere toetsing op rechtmatigheid en noodzaak. Hierdoor verwachten we in 2014 een bezuiniging te realiseren.

Ondanks succesvolle implementatie van de bezuinigingsvoorstellen en de toevoeging van € 900.000 voor het kader van 2014 is het tekort in 2014 opgelopen. Het aantal Arnhemmers dat een beroep doet op de middelen in het kader van het Armoedebeleid neemt, onder andere als gevolg van de crisis, nog steeds toe (zie ook staafdiagram op pagina 12). Volgens de laatste prognose zal de overschrijding op het Armoedebudget uitkomen op een bedrag van ruim € 900.000. Daarbij moet worden vermeld dat een overschrijding van € 500.000 in 2013 door het college als risico in de begroting is opgenomen. Dit is besloten bij het vaststellen van de Armoedeagenda 2013 - 2014 na de constatering dat er sprake was van onvoldoende dekking en er verder nog sprake was van onzekerheid met betrekking tot de prognoses van de uitgaven in 2014. In tabel 4 zijn de geprognosticeerde uitgaven afgezet tegen de begroting.

Tabel 4: Begroting en geprognosticeerde uitgaven 2014

Omschrijving	Begroting 2014	Prognose uitgaven 2014	Prognose: Resultaat 2014
Bijzonder Bijstand:			
Langdurigheidstoeslag	€ 1.800.000	€ 1.800.000	€ -
Overige BB (duurzame gebruiksgoederen, bewindvoeringskosten, overige kosten)	€ 2.030.204	€ 3.350.204	-1.320.000
Kwijtschelding	€ 2.355.000	€ 2.270.000	€ 85.000
Reductie Peuterspeelzalen	€ 47.000	€ 47.000	-
Collectieve Aanvullende Ziektekosten	€ 696.000	€ 412.000	€ 284.000
Cat Reg Zieken en Gehandicapten Inc. CER 20	€ 383.000	€ 350.000	€ 33.000
Formulieren Brigade	€ 203.493	€ 200.493	€ 3.000
Schoolkostenregeling	€ 238.000	€ 238.000	-
Minimabeleid Gelrepas	€ 780.000	€ 780.000	-
Stadsagenda Arnhem omarmt	€ 53.000	€ 50.000	€ 3.000
Maaltijdvoorziening	€ 111.921	€ 110.921	€ 1.000
Totaal	€ 8.697.618	€ 9.608.618	-911.000

De overschrijding 2014 wordt veroorzaakt door een meer dan verwachte stijging van een aantal onderdelen binnen de bijzondere bijstand:

- Bewindvoeringskosten
- Kinderopvang
- Overige bijzondere bijstand

Bewindvoeringskosten

Door een toenemende schuldenproblematiek neemt de vraag naar bewindvoering (landelijk) al enkel jaren fors toe. Voor en groot deel ligt de groei van de uitgaven voor Bewindvoering buiten de invloedssfeer van de gemeente. Bewindvoering wordt toegekend door de kantonrechter en leidt tot een forse groei van de bijstandsuitgaven aangezien voor de kosten van de bewindvoerder door de klanten die daarvoor in aanmerking komen, bijzondere bijstand kan worden aangevraagd.

Om toch grip te krijgen op de uitgaven voor dit onderdeel is binnen de gemeente Arnhem een project gestart onder de naam Budget ondersteuning op Maat (BooM). Vanuit dit project wordt geïnvesteerd in het financieel zelfredzaam maken van de Arnhemmer door coaching te combineren met budgetbeheer op maat. Door deze aanpak kunnen onnodige doorverwijzingen naar bewindvoering worden voorkomen en kunnen de kosten beheersbaar worden gemaakt.

De uitgaven voor 2014 worden geprognosticeerd op een bedrag van € 1.900.000 welk bedrag € 400.000 hoger ligt dan het totale uitgavenbedrag 2013.

Kinderopvang

Op grond van de sociaal medische indicatie kan bijstand worden verstrekt voor de kosten van kinderopvang. In 2014 wordt voor dit onderdeel significant meer uitgegeven dan in 2013. De uitgaven 2014 komen naar verwachting uit op een bedrag van € 370.000 hetgeen een toename betekent van € 140.000. De toename wordt veroorzaakt door een te ruimhartige toepassing van de indicatiestelling en het beter bereiken van de doelgroep. Er zijn gesprekken gepland met de uitvoerende instanties voor de toepassing van de juiste indicatiestelling.

Overige BB

Door een toename van de doelgroep en het ontbreken van een aanpassingsmechanisme voor de groei van het totale klantenbestand is er (per saldo) sprake van een overschrijding op de overige onderdelen bijzondere bijstand van € 270.000.

3.2. Financiële situatie 2015

Aan de ene kant investeert het college in armoedebeleid. In het coalitieakkoord 'Met de stad' (2014) is afgesproken dat de inkomensgrens voor de GelrePas per 2015 wordt verhoogd van 110% naar 120% van het sociaal minimum. Hierdoor kunnen meer mensen meedoen. Ook investeert het college in het armoedebeleid door het meebewegen van het armoedebudget met de groei of afname van de doelgroep.

Aan de andere kant staat het armoedebeleid in Arnhem financieel onder druk, hiervoor zijn de volgende redenen:

- Het tekort op de overige bijzondere bijstand is ruim € 1.600.000, dit wordt met name veroorzaakt door de kosten voor beschermingsbewind en kinderopvang.
 - o Hierbij is het ingecalculerde tekort op het armoedebeleid 2014 van € 500.000 meegenomen.
 - o Daarnaast is in 2011 bij de vaststelling van de MJPB 2012-2015 besloten tot een bezuiniging van € 1.400.000 op het armoedebeleid. Het laatste deel van deze bezuiniging is in het armoedekader van 2015 verwerkt. Het betreft een bedrag van € 500.000. Bij het inboeken van deze bezuiniging is er ten onrechte vanuit gegaan dat de druk op de armoedeagenda zou afnemen ten gevolge van een reductie van het aantal bijstandsgerechtigden.³

In totaal is het verwachte tekort in 2015 ten opzichte van de begroting € 1.345.000.

Indexatie armoedebudget

In het coalitieakkoord 'Met de stad' is de volgende afspraak gemaakt:

Het budget voor armoedebeleid in de begroting wordt bepaald door het begrote budget in het voorgaande jaar te vermeerderen of te verminderen met de procentuele toe- of afname van het aantal huishoudens met een laag inkomen (op basis van landelijke ramingen in het jaarlijkse armoedesignalement van het SCP/CBS). Dit is taakstellend voor de uitvoering en staat innovaties binnen het armoedebeleid niet in de weg.

In december 2013 is het 'armoedesignalement' van het SCP / CBS verschenen. In december 2014 wordt een nieuw armoedesignalement verwacht. We kunnen bij het vaststellen van toekomstige begrotingen gebruik maken van het armoedesignalement van het voorgaande jaar waarin een raming wordt gegeven op het volgende jaar. Ter verduidelijking: in het rapport armoedesignalement van december 2013 wordt een raming gegeven over 2014, welke we kunnen gebruiken voor de begroting van 2015.

Uit analyse van de armoedesignalementrapporten van het SCP / CBS blijkt de eerste raming over een bepaald jaar vaak substantieel af te wijken van meer definitieve cijfers die in het rapport van het opvolgende jaar worden gegeven. Om die reden stelt het college voor om bij de begroting 2015 de raming 2014 te nemen uit het armoedesignalement 2013. Voor de begroting 2016 actualiseren we de genomen raming over 2014 op basis van het armoedesignalement 2014. In de daarop volgende jaren continueren we de systematiek die voor de begroting van 2016 is gekozen. Zo wordt in 2017 het cijfer van 2015 gebruikt uit het armoedesignalement 2015 voor de indexatie, en zo verder tot het einde van de coalitieperiode.

Wat betekent dat concreet voor het komende jaar?

Het meest recente rapport van het SCP / CBS waarin ramingen worden gegeven over de groei van de doelgroep is het armoedesignalement 2013 (uit december 2013). In dit rapport is de verwachte groei over 2014 van het aantal huishoudens met een laag inkomen 1,99%, zie tabel 5.

Tabel 5: ontwikkeling huishoudens met laag inkomen (Bron: armoedesignalement 2013, SCP / CBS)

	huishoudens totaal x1000	w.o. met laag inkomen x 1000		Stijging huish. laag inkomen binnen het jaar
	aantal	%	aantal	%
2012	7032	9,4	664	15,47%
2013	7078	9,9	703	5,87%
2014	7124	10,1	717	1,99%

³ Zie voor nadere toelichting over deze bezuiniging bijlage 2.

Het armoedebudget 2014 wordt geïndexeerd met 1,99%, hierdoor wordt in 2015 € 175.000 toegevoegd. Gedurende het jaar 2015 worden de nieuwe, meer definitieve, cijfers over het jaar 2014 uit het armoedesignalement 2014 vergeleken met de cijfers uit het armoedesignalement 2013. Het verschil tussen deze twee cijfers wordt in de begroting 2016 verwerkt in het armoedekader. Een incidenteel dekkingsvoorstel voor 2015 (voor het bedrag van € 175.000) volgt bij de perspectiefnota voor 2015.

In onderstaande tabel is dit bedrag verrekend met de post 'overig BB'. Het totaal tekort op de armoedeagenda wordt hiermee teruggebracht tot € 1.170.000.

Dit tekort wordt ook zichtbaar in tabel 6, waarin de begrote budgetten zijn afgezet tegen de geprognosticeerde uitgaven.

Tabel 6: Financiële prognose 2015, met budgettaire verschuivingen i.v.m. wetswijzigingen en ontwikkelopdrachten

Omschrijving	Budget 2015	Prognose uitgaven 2015	Verwacht resultaat zonder aanpassingen
Bijzonder Bijstand:			
-Individuele Ink.Toeslag	€ 1.750.000	€ 1.750.000	€ -
-Overige BB (duurzame gebruiksgoederen, bewindvoeringskosten, overige kosten)	€ 1.886.000	€ 3.340.000	€ (1.454.000)
Studietoeslag	€ 64.000	€ 64.000	€ -
			€ -
Project BooM	€ 50.000	€ 50.000	€ -
Armoedepact	€ 50.000	€ 50.000	€ -
Kwijtschelding	€ 2.150.000	€ 2.000.000	€ 150.000
Reductie Peuterspeelzalen	€ 46.000	€ 46.000	€ -
Collectieve Aanv. Ziektekosten Minima	€ 696.000	€ 562.000	€ 134.000
Collectieve Aanv. Ziektekosten CZG	€ 1.900.000	€ 1.900.000	€ -
Formulieren Brigade	€ 206.000	€ 206.000	€ -
Schoolkostenregeling	€ 234.000	€ 234.000	€ -
Minimabeleid Gelrepas	€ 1.051.000	€ 1.051.000	€ -
Inkomensondersteuning CZG/WMO 2015	€ 600.000	€ 600.000	€ -
Arnhemse jeugd doet mee	€ 26.000	€ 26.000	€ -
Stadsagenda Arnhem omarmt	€ 53.000	€ 53.000	€ -
Maaltijdvoorziening	€ 109.000	€ 109.000	€ -
Totaal	€ 10.871.000	€ 12.041.000	€ (1.170.000)

*Bedragen tussen haakjes zijn min-getallen

Bij ongewijzigd beleid ontstaat een tekort van € 1.170.000. Waarbij nog geen rekening is gehouden met het feit dat het armoedebeleid voor een groot deel bestaat uit zogenaamde open-einderegelingen. Bij dit type regelingen is het niet exact in te schatten hoeveel aanvragers uiteindelijk recht hebben op de regeling.

Toelichting op onderdelen:

Individuele Inkomenstoeslag

Wetgeving geeft aan dat categoriale uitkeringsverstrekking met ingang van 2015 niet meer is toegestaan. De regeling Langdurigheidstoeslag komt dan ook om die reden te vervallen en wordt vervangen door de Individuele Inkomenstoeslag.

Overige BB

Binnen de categorie overige bijzondere bijstand (BB) vallen de medisch gerelateerde kosten. Door instemming met het Raadsvoorstel van 29 september 2014 "Voorzieningen chronisch zieken en gehandicapten 2015" is een bedrag van € 100.000 toegevoegd.

Studietoeslag

Zie voor toelichting op de studietoeslag paragraaf 2.2.4 (pagina 17). Het budget is toegevoegd aan de armoedeagenda en loopt de komende jaren op.

Project BooM, Budget ondersteuning op Maat

Aansluitend bij de ontwikkelopdracht BooM is budget nodig om de pilot verder vorm te geven. BooM voorziet in een alternatief voor beschermingsbewind en is geschikt voor mensen die leerbaar zijn, maar (tijdelijke) ondersteuning / coaching nodig hebben. Met BooM kan worden voorkomen dat beschermingsbewind nodig is. Zie voor verdere uitwerkingen paragraaf 1.3.3 (pagina 11). Daarnaast is voor de inzet van deze investering het doel om in te zetten op het financieel zelfredzaam maken van mensen die reeds gebruik maken van bijzondere bijstand voor beschermingsbewind. Hiervoor wordt natuurlijk gebruik gemaakt van het diagnose-instrument en tijdelijke coaching en derdebetalingen. Het college is zeer gelukkig met het belang dat Dullertsstichting hecht aan deze pilot en dat de Dullertsstichting bereid is tot cofinanciering voor 50% (dit is voor 2015 en 2016 €25.000 per jaar).

Armoedepact Arnhem

Het Armoedepact wordt toegelicht in paragraaf 1.3.1 (pagina 7). Het college hecht net als Dullertsstichting grote waarde aan de continuering van het Armoedepact Arnhem en gaat om die reden ook een cofinanciering aan voor de komende vier jaar. Jaarlijks investeert gemeente Arnhem €25.000. Dit bedrag wordt verdubbeld door Dullertsstichting.

Kwijtschelding

In het coalitieakkoord is afgesproken om vanaf 2015 de rioolheffing voor 50% in rekening te brengen bij de eigenaar en 50% bij de gebruiker. Tot en met 2014 werd de rioolheffing volledig in rekening gebracht bij de gebruiker. Hierdoor daalt de druk op kwijtschelding met €420.000. Ook is besloten tot een kostendekkendheid van 90% voor de afvalstoffenheffing, waardoor de druk op kwijtschelding toeneemt met €200.000. Als gevolg van deze afspraken daalt het kader voor kwijtschelding per saldo met €220.000. Deze maatregel heeft overigens ook een positief effect voor huurders die niet in aanmerking komen voor kwijtschelding.

Reductie peuterspeelzalen

De gemeente heeft een subsidieovereenkomst met de SPA om peuters te ondersteunen bij hun ontwikkeling en het gebruik van peuterspeelzaalwerk te verhogen. Kosten: €46.000. De ondersteuning heeft nadrukkelijk een relatie met onderwijsachterstandbeleid.

Collectieve Aanvullende Ziektekosten (CAZ) minima

Wordt gecontinueerd. Daarnaast wordt in 2015 gewerkt aan het onder de aandacht brengen van deze voorziening.

Collectieve Aanvullende Ziektekosten (CAZ) Chronisch Zieken en Gehandicapten (CZG)

In het Raadsvoorstel van 29 september 2014 "Voorzieningen chronisch zieken en gehandicapten 2015" is een budget van €1.900.000 aan dit onderdeel toegevoegd. Het budget wordt aangewend voor de realisatie van de collectieve aanvullende ziektekostenverzekering voor de doelgroep Chronisch Zieken en Gehandicapten (CZG). Ook het de restant incidentele middelen CZG 2014 (een bedrag van €302.000) wordt voor dit doel ingezet (besluitvorming Raadsvoorstel "Afschaffing CER en eenmalige tegemoetkoming CVG 2014").

Minimabeleid GelrePas

Is aangevuld met €285.000 in verband met de verruiming van de doelgroep door de inkomensgrens van 110% naar 120% te verleggen.

Formulieren brigade

Deze voorziening wordt gecontinueerd, met als opdracht om zich in het komend jaar zeer nauw te verbinden met de Wijkteams.

Schoolkostenregeling

Het doel is deze voorziening in een nieuwe vorm, gekoppeld aan de GelrePas, te continueren. Zie ontwikkelopdracht op pagina 15.

Inkomensondersteuning CZG / WMO 2015

Zie ontwikkelopdracht maatwerkvoorziening CZG, pagina 16.

Stadsagenda Arnhem omarmt

Binnen het armoedebeleid is een budget van € 53.000 gereserveerd voor de gemeentelijke belasting en de erfpacht van de Voedselbank. Het voorstel is om deze financiering ook voor de periode van de nieuwe armoedeagenda 2015-2018 te continueren.

Arnhemse Jeugd Doet Mee

De gemeente stimuleert maatschappelijke participatie van kinderen onder andere via 'de Arnhemse Jeugd Doet Mee'. Dit is een initiatief van de Stichting Leergeld en een aantal Arnhemse fondsen, Menzis en de gemeente Arnhem. Verder werken aan het initiatief mee SizaWerk, Rijn IJssel en 2Switch. De kosten hiervan bedragen jaarlijks € 26.500. Het voorstel is om deze financiering ook voor de periode van de nieuwe armoedeagenda te continueren.

2016 en verder

Na 2015 is de verwachting dat het voorgestelde beleid gecontinueerd wordt. Er worden geen grote wetswijzigingen verwacht. Het college zegt toe de gemeenteraad jaarlijks te informeren door middel van een monitor op het armoedebeleid, met aandacht voor financiën en de ontwikkelopdrachten. Daarnaast zullen op specifieke onderwerpen nog raadsvoorstellen worden gedaan, zoals de individuele maatwerkvoorziening CZG.

Hoofdstuk 4 Maatregelen

Het college hecht veel belang aan een robuust armoedebeleid en trekt om die reden ook extra geld uit voor het op peil houden en verbeteren van het beleid.

Tabel 7. Investing in armoedebeleid, n.a.v. afspraken coalitieakkoord

Maatregel	Gemeentelijke investering
GelrePas naar 120%	€ 285.000
Meebewegen budget (indexering)	€ 175.000
Totaal	€ 460.000

Desalniettemin vraagt het financieel perspectief om een aanpak. Ondanks de investering in verband met afspraken uit coalitieakkoord, blijft er in 2015 een tekort van € 1.170.000. Dit tekort komt met name voort uit oplopende kosten van bijzondere bijstand voor bewindvoering en kinderopvang.

Maatregelen verleden

In de Armoedeagenda 2013-2014 zijn met name bezuinigingen doorgevoerd die het beleid niet direct raakte. Zo is de kwijtscheldingsregeling stringenter uitgevoerd en is ingezet op verstrekking van 2^e hands duurzame gebruiksgoederen.

Voor de armoedeagenda 2015-2018 zijn dergelijke bezuinigingen niet meer voorhanden. Door met name de stijgende uitgaven aangaande bijzondere bijstand ziet het college zich helaas genoodzaakt in te grijpen op de kosten voor bijzondere bijstand en daarnaast middelen van andere regelingen binnen het armoedebeleid te verschuiven naar de bijzondere bijstand. Het voorgaande is noodzakelijk aangezien het uitgangspunt bij de presentatie van de Armoedeagenda 2015 – 2018 is, dat het totale kader is afgestemd op de verwachte uitgaven.

Maatregelen heden

Het college stelt vier maatregelen voor die ingrijpen op de stijgende kosten voor bijzondere bijstand voor bewindvoering en kinderopvang. De vijfde maatregel behelst een verschuiving van middelen voor de individuele inkomens toeslag naar bijzondere bijstand in verband met de reeds beschreven overschrijdingen.

Maatregel 1. Aanpassen criteria bijzondere bijstand voor bewindvoering

Het financieel tekort in de armoedeagenda wordt voor het overgrote deel veroorzaakt door de stijging van de bewindvoeringskosten. Door de bijzondere bijstandscriteria op dit onderdeel aan te passen hoopt het college de bewindvoeringskosten meer onder controle te krijgen. Het college is ervan overtuigd dat een deel van de onder bewind gestelde mensen perspectief hebben op meer financiële zelfredzaamheid.

De huidige inkomensgrens van bijzondere bijstand voor bewindvoering is 110%, deze inkomensgrens wordt per 1 april 2015 bijgesteld naar 100%. Daarnaast wordt het draagkrachtpercentage verhoogd. Nu is dat 25% en daarmee kent Arnhem een ruimhartig beleid. Dit percentage wordt per 1 januari 2015 opgehoogd naar 50%. Beide aanpassingen gelden alleen voor de bijzondere bijstand voor bewindvoering, voor alle andere vormen van bijzondere bijstand blijven de huidige toetsingscriteria gehandhaafd. De reden om deze maatregel niet per 1 januari 2015 in te voeren is gelegen in de ruimte die het college nodig acht voor goede uitvoering en communicatie.

Deze maatregel prikkelt betrokkenen om kritisch te kijken of alternatieven voorhanden zijn en is een middel om de oplopende kosten voor bewindvoering de dempen. Een alternatief voor bewindvoering kan het project BooM zijn, waarvoor reeds een ontwikkelopdracht is opgenomen.

Maatregel 1: Aanpassen criteria bijzondere bijstand voor bewindvoering

Per 1 april 2015 worden twee zaken m.b.t. de bijzondere bijstand voor beschermingsbewind voorgesteld:

- Aanpassen inkomensgrens van 110% naar 100%
- Verhoging draagkrachtpercentage van 25% naar 50%

Financieel perspectief: we verwachten dat deze maatregel vanaf 2015 een effect heeft van €175.000.

Maatregel 2. Individuele inkomenstoelage voorliggend maken voor bijzondere bijstand voor duurzame gebruiksgoederen

De Individuele Inkomenstoelage (IIT) vervangt de Landurigheidstoelage (LDT). Beide regelingen zijn bedoeld om mensen te ondersteunen die langdurig van een laag inkomen rond moeten komen. Daardoor zijn zij niet in staat om te reserveren voor vervangingsuitgaven. De LDT is in het verleden ingevoerd om dat probleem te ondervangen en is als zodanig bestemd voor kosten van (vervanging van) duurzame gebruiksgoederen.

Van oudsher is de LDT in Arnhem ingezet als een Arnhemse extra boven rechten op bijzondere bijstand. De omvorming van de LDT naar de IIT per 1 januari 2015 zou, gezien de financiële druk op het budget, een goed moment zijn om ook dit te herstellen en de IIT te gebruiken zoals die is bedoeld. Deze maatregel geldt alleen voor duurzame gebruiksgoederen. Voor andere vormen van bijzondere bijstand geldt dat het bijzondere kosten zijn, waarvoor redelijkerwijs niet kan worden gereserveerd.

Maatregel 2. Individuele inkomenstoelage voorliggend maken voor bijzondere bijstand voor duurzame gebruiksgoederen

- De individuele inkomenstoelage wordt in tegenstelling tot de voormalige langdurigheidstoelage voorliggend voor aanvragen bijzondere bijstand voor duurzame gebruiksgoederen

Financieel perspectief: we verwachten dat deze maatregel vanaf 2015 een effect heeft van €75.000

Maatregel 3. Kinderopvang via bijzondere bijstand aanpassen

In hoofdstuk 3 is reeds aangegeven dat de kosten voor kinderopvang via de bijzondere bijstand zijn toegenomen in 2014. Deze regeling is een Arnhemse extra, veel gemeenten kennen geen vergoeding voor kinderopvang via de bijzondere bijstand. De stijging van deze kosten heeft te maken met een toenemende vraag en een ruime toepassing van de criteria voor de sociaal medische indicatie (SMI) door de indicerende partij.

Deze regeling kan niet los worden gezien van de decentralisatie rondom de jeugdzorg, in de komende jaren is – gezien de transitiegedachte – de verwachting dat de indicatiestelling op een bepaald moment zal worden uitgevoerd door de Wijkteams Jeugd. Vooralsnog blijft consultatiebureau STMG de uitvoerende partij.

Eind 2014 wordt de indicatiestelling inhoudelijk aangescherpt en wordt scherper getoetst op de toepassing van de voorgeschreven criteria. Daarnaast wordt (wederom) kritisch gekeken naar voorliggende voorzieningen, zoals de vroegtijdse voorschoolse educatie (VVE). Tevens wordt de kinderopvang in omvang gemaximeerd tot 2 dagen.

Wanneer kinderopvang nodig is omdat de ontwikkeling van het kind wordt geschaad door fysieke of psychische problemen bij de ouder(s), is het college van mening dat ook de ouder gestimuleerd moet worden om hulp te zoeken en problemen waar mogelijk het hoofd te bieden. Om die reden wordt vanaf 1 januari 2015 bij iedere nieuwe indicatie verwacht dat de betrokken ouders zich melden bij het gebiedsteam Volwassenen en zich inzetten voor een verbetering van de situatie.

We geven de uitvoerende partij een duidelijk financieel kader mee van €200.000 in 2016. In 2015 houden we rekening met een overgangsjaar, waarbij in goed onderling overleg tussen de verschillende uitvoerende en regisserende partijen tot nadere invulling van deze afspraak wordt gekomen.

Maatregel 3. Kinderopvang via bijzondere bijstand aanpassen

Gezien de nieuwe werkwijze en uitgangspunten die in de bovenstaande toelichting zijn opgenomen verwachten we de komende jaren minder budget nodig te hebben dan in 2014.

Financieel perspectief: € 100.000 in 2015

€ 170.000 2016 en verder

Maatregel 4. Terugdringen kosten bewindvoering

Aanvullend op de inzet met betrekking tot het project BooM stelt het college voor om in te zetten op het terugdringen van bijzondere bijstandskosten voor bewindvoering. Hierbij gaat het college onconventionele oplossingen niet uit de weg.

Wat gaan we doen?

- Aanvullende oplossingen die in den lande succes hebben gaan we kort analyseren en zo mogelijk snel toepassen in Arnhem. Hierbij maken we gebruik van landelijke netwerken en kennis- en adviespartners, zoals de VNG, G32 en Stimulansz;
- Door de stijgende kosten voor beschermingsbewind komen steeds meer gemeenten in de problemen. Hiervoor is landelijk onvoldoende aandacht, terwijl de problemen met name worden veroorzaakt door landelijke wetgeving. Arnhem zet actief in op een lobby in de richting van het rijk. De inzet is een aanpassing van de wetgeving die bijna alle gemeenten in Nederland raken en waardoor het armoedebudget voor overige regelingen te veel in de verdrinking komt. Arnhem pakt deze lobby samen met andere gemeenten op, vanuit G32 verband en mogelijk vanuit de VNG;
- We spreken (wederom) met onder bewind gestelde bijzondere bijstandsontvangers en bewindvoeringskantoren. Deze gesprekken staan echter niet in het teken van onderzoek, maar in het teken van een uitdaging: 'hoe versterken we de financiële zelfredzaamheid van mensen? En wat kan jij doen om deze te vergroten?';
- We treden op bestuurlijk en operationeel niveau in contact met het Kantongerecht. We bespreken de stand van zaken en de uitdagingen waar we voor staan. De inzet is om te komen tot een gezamenlijk gedragen plan van aanpak, waarbij we 1. de kwaliteit van bewindvoering scherp in de gaten houden en 2. willen voorkomen dat bewindvoering ingezet wordt voor mensen die financieel zelfredzaam kunnen worden gemaakt. Hiervoor kunnen we BooM als voorliggende voorziening aanbieden.

Het college stelt voor om bij maatregel 4 een bezuiniging op te nemen van € 335.000. Het college is zich bewust van de moeilijke opgave die deze maatregel met zich meebrengt en erkent het bijbehorende financiële risico. Het betreft een landelijk erkende problematiek, zoals ook in de brief 'stijgende kosten bijzondere bijstand beschermingsbewind' van staatssecretaris SZW (1 juli 2014) wordt bevestigd. Desalniettemin spreekt het college een duidelijke ambitie uit met deze maatregel.

Totaal effect maatregelen 1 tot en met 4 in 2015: €685.000

Totaal effect maatregelen 1 tot en met 4 2016 e.v.: €760.000

In 2015 is het geprognosticeerde tekort € 1.170.000. Wanneer de bovenstaande vier maatregelen worden geïmplementeerd is sprake van een geprognosticeerd tekort van € 485.000.

Maatregel 5. budgetverschuiving individuele inkomensvoetstuk naar bijzondere bijstand

Het college is ongelukkig met de stijgende kosten voor bijzondere bijstand en zet in 2015 vol in om de trend van oplopende kosten te breken. Desondanks ziet het college zich genoodzaakt om aanvullend op de bovengenoemde maatregelen een budgetverschuiving voor te stellen.

Het voorstel is om bij de invulling van de nieuwe Individuele Inkomensvoetstuk (IIT) een lager budget beschikbaar te stellen dan in het verleden werd uitgetrokken voor de langdurigheidstoelag en de IIT het financiële sluitstuk te laten zijn voor de armoedeagenda.

De argumentatie hiervoor is met name gelegen in het feit dat een beperkte inkomensverbetering direct kan betekenen dat er geen rechten meer bestaan op IIT. Daarmee heeft de IIT, meer dan andere inkomensondersteunende regelingen, een negatief effect op participatie en inzet op inkomensverbetering. Mede op basis van bovenstaande redenering heeft het rijk een extra eis gesteld bij de uitvoering van de nieuwe regeling, de gemeente dient te toetsen of de aanvrager van IIT zich

naar vermogen heeft ingezet om tot inkomensverbetering te komen. Met dit extra toetsingscriterium nemen de uitvoeringskosten toe.

Alle inkomensondersteunende maatregelen in ogenschouw nemend vergroot de IIT de armoedeval het meest, zijn de nieuwe toetsingscriteria uitvoeringsintensief en gaat van deze regeling geen activerende werking uit.

Bovenstaand voorstel heeft effect op de hoogte van de IIT, aangezien €485.000 van het budget voor IIT wordt verschoven naar bijzondere bijstand. Met de bovenbeschreven maatregelen komt het budget IIT voor 2015 uit op 72% van het vergelijkbare budget voor LDT in 2014 (de LDT wordt vervangen door de IIT). In tabel 8 wordt het nieuwe bedrag per individuele verstrekking weergegeven.

Tabel 8. Hoogte IIT 2015 bij implementatie maatregel

Type huishouden	Bedrag IIT
Echtparen en alleenstaande ouders	€ 375
- verblijvende in inrichting	€ 185
Alleenstaanden	€ 260
- verblijvende in inrichting	€ 130

In 2015 wordt de IIT met het nieuwe budget nog getoetst volgens de 'oude' criteria, zodat een overgangssituatie ontstaat en de uitvoeringskosten tot een minimum worden beperkt. De volgende ontwikkelopdracht is voorgesteld:

Invulling begrip 'vermogen en inspanningen om tot inkomensverbetering te komen'.

De extra eis die bij de invulling van de IIT wordt gevraagd is een beoordeling op 'de inzet naar vermogen om tot inkomensverbetering te komen', waarbij rekening dient te worden gehouden met de krachten en bekwaamheden van de persoon. Voor deze beoordeling is expertise nodig inzake arbeidsvermogen. Het cluster Werk en Inkomen heeft deze expertise.

Gezien de doorontwikkeling van het organisatieonderdeel 'Diagnose en herbeoordeling' in het cluster Werk en Inkomen is op dit moment nog niet duidelijk hoe deze nieuwe taak van de gemeente exact wordt ingevuld. Om die reden wordt op dit punt een ontwikkelopdracht opgesteld.

Beoordeling in 2015

Het college stelt een pragmatische werkwijze voor, die betrokkenen de kans geeft te voldoen aan nieuwe verplichtingen:

- we geven iedereen die voorheen een LDT kreeg de mogelijkheid om een nieuwe aanvraag voor IIT te doen, een nieuwe aanvraag is juridisch verplicht;
- we toetsen in 2015 op inkomen en vermogen, inkomensgrens is 105% en er moet drie jaar of langer sprake zijn van een dergelijk laag inkomen;
- we communiceren helder over de nieuwe eis met betrekking tot de inspanningsverplichting om tot inkomensverbetering te komen en
- we gaan hier in 2016 op toezien.

Daarnaast wordt in 2015 onderzocht hoe andere gemeenten invulling geven aan de extra eis rondom de inspanningsverplichting, met als doel om in 2016 tot een effectieve en efficiënte werkwijze te komen.

Samenvatting Maatregelen

De vijf voorgestelde maatregelen vormen gezamenlijk de dekking die nodig is voor een financieel balans tussen het budget en de verwachte uitgaven. De maatregelen zijn in onderstaande tabel samengevat.

Tabel 9. Maatregelen met financieel effect 2015

Maatregel	Verwacht financieel effect 2015
1. Aanpassen criteria bijzondere bijstand voor bewindvoering	€ 175.000
2. Individuele inkomensvoetstuk voorliggend maken voor bijzondere bijstand voor duurzame gebruiksgoederen	€ 75.000
3. Kinderopvang via bijzondere bijstand aanpassen	€ 100.000
4. Terugdringen bewindvoeringskosten	€ 335.000
5. Budgetverschuiving individuele inkomensvoetstuk naar bijzondere bijstand	€ 485.000
Totaal	€1.170.000

Ten slotte is voor het overzicht in onderstaande tabel de financiële prognose 2015 gegeven, met de verwerking van de voorgestelde maatregelen. Hierbij is logischerwijs nog geen rekening gehouden met de actualisatie van de indexering (zoals nader is toegelicht op pagina 20).

Tabel 10: Financiële prognose 2015, na implementatie maatregelen

Omschrijving	Budget 2015	Prognose uitgaven 2015	Verwacht resultaat
Bijzonder Bijstand:			
-Individuele Ink.Toeslag	€ 1.265.550	€ 1.265.550	€ -
-Overige BB (duurzame gebruiksgoederen, bewindvoeringskosten, overige kosten)	€ 2.654.654	€ 2.654.654	€ -
Studietoeslag	€ 64.000	€ 64.000	€ -
Project BooM	€ 50.000	€ 50.000	€ -
Armoedepact	€ 50.000	€ 50.000	€ -
Kwijtschelding	€ 2.000.000	€ 2.000.000	€ -
Reductie Peuterspeelzalen	€ 46.000	€ 46.000	€ -
Collectieve Aanv. Ziektekosten Minima	€ 562.000	€ 562.000	€ -
Collectieve Aanv. Ziektekosten CZG	€ 1.900.000	€ 1.900.000	€ -
Formulieren Brigade	€ 205.493	€ 205.493	€ -
Schoolkostenregeling	€ 234.000	€ 234.000	€ -
Minimabeleid Gelrepas	€ 1.051.000	€ 1.051.000	€ -
Inkomensondersteuning CZG/WMO 2015	€ 600.000	€ 600.000	€ -
Arnhemse jeugd doet mee	€ 26.500	€ 26.500	€ -
Stadsagenda Arnhem omarmt	€ 53.000	€ 53.000	€ -
Maaltijdvoorziening	€ 108.921	€ 108.921	€ -
Totaal	€ 10.871.118	€ 10.871.118	€ -

Bijlage 1. Verslag werkconferentie armoedepact

Op 5 juni 2014 is de eerste werkconferentie Armoedepact Arnhem georganiseerd, met als titel 'samen actief tegen armoede'. Tijdens deze goed bezochte werkconferentie hebben ongeveer 60 mensen van circa 25 organisaties elkaar ontmoet, die allen op een eigen wijze betrokken zijn bij armoedebestrijding in Arnhem.

In de voorbereidingsfase op de werkconferentie zijn interviews afgenomen met ongeveer 25 partijen in de stad die actief zijn bij de armoedebestrijding in Arnhem. Uit deze gesprekken bleek dat er al veel activiteit en energie is rondom armoedebestrijding. Uit de interviews bleek dat niet iedereen hetzelfde beeld heeft bij wat armoede nu precies is, maar dat het in hoofdzaak gaat om:

- Een financieel tekort, waardoor het moeilijk is te kunnen voorzien in eigen levensbehoeften;
- Gedrag, mensen in armoede maken soms ongunstige financiële keuzes;
- Eenzaamheid en het ontbreken van kansen en perspectief.

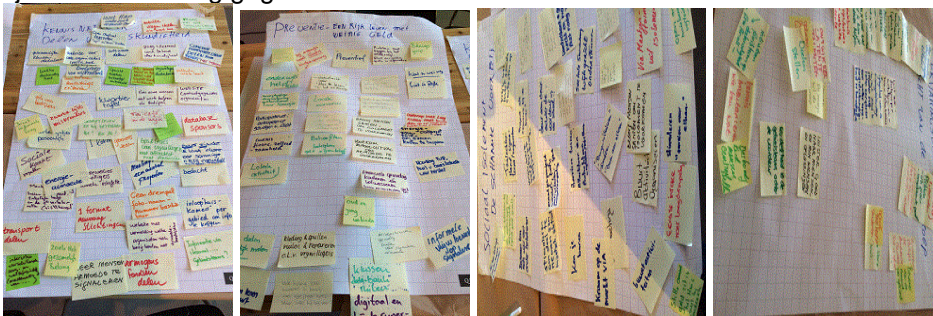
De partijen herkennen dat er veel te winnen valt door verdere samenwerking. Met name op de thema's:

- Preventie - Een rijk leven met weinig geld
- Sociaal isolement - De schaamte voorbij
- Ervaringsdeskundigheid - Kracht van de doelgroep
- Kennisnetwerk - Delen van deskundigheid

De partijen gaven aan dat een armoedepact niet een eenmalige actie maar juist een continu proces van zoeken naar de juiste combinaties moet zijn. Dit werd door de Hoge school Arnhem Nijmegen (HAN) recombineren genoemd. De werkconferenties van donderdag 5 juni was een eerste stap om tot een succesvol Arnhems armoedepact te komen.

We kijken terug op een succesvolle werkconferentie. Er was een grote inzet. De conferentie startte met een korte introductie van wethouder Gerrie Elfrink. Hij benadrukt het belang van het armoedepact en het belang wat de gemeente hecht aan de partijen die actief zijn bij armoedebestrijding. Hij gaf aan dat de gemeente het belangrijk vindt dat de minima in Arnhem een rijk leven kunnen leiden met weinig geld. Hij nodigde de partijen uit hieraan in het armoedepact bij te dragen.

Na een korte sessie van over de streep (de cijfers van de minimascan zijn opgenomen in de bijlage) zijn we aan de slag gegaan met de eerste ruwe ideeën:



Vervolgens in groepen zijn de ideeën verder uitgewerkt

De tijd was kort desondanks zijn er veel concrete aanzetten gekomen. De vier groepen wisten de tafel/flappen vol te krijgen met ideeën.



In het armoedepact willen we met de volgende thema's aan de slag:

- **Preventie - Een rijk leven met weinig geld:** Weinig geld hebben betekent niet dat je niet zou kunnen rondkomen met dat geld. Armoede tegengaan is mensen financieel zelfredzaam maken. Hoe kunnen we ervoor zorgen dan mensen een rijk leven krijgen met weinig geld?

Onder andere de volgende ideeën werden tijdens de bijeenkomst genoemd:

- Financiële cafés in de wijken;
- Beeldvorming m.b.t. arm / rijk beïnvloeden door bewonersinitiatieven en media;
- Mensen weerbaar maken tegen reclame;
- Lokaal geld inzetten om meer met weinig geld mogelijk te maken;
- Handreiking bieden op het gebied van goede voeding;
- Afspraken maken met onderwijs.

- **Sociaal isolement - De schaamte voorbij:** Een van de grootste problemen rondom armoede is dat het kan leiden tot sociaal isolement. Voor veel mensen blijkt het niet hebben van contacten en niet betekenisvol zijn bij te dragen aan de beleving van armoede. Tijdens de bijeenkomst bleken de volgende elementen belangrijk:

- We moeten uitgaan van talenten van mensen. Wat vind je leuk? Waar ben je goed in? Waar ben je trots op? Vanuit de talentbenadering kan je mensen weer perspectief bieden;
- Om mensen te bereiken moeten we meer samenwerken;
- Laagdrempelige activiteiten ontwikkelen, waar we mensen kunnen bereiken;
- Er is een verbindende ondersteuningsstructuur nodig.

- **Ervaringsdeskundigheid - Kracht van de doelgroep:** Geen enkel sociaal probleem kan opgelost worden zonder de mensen zelf. Zij weten immers wat er nodig is en kunnen andere helpen met de situatie waar zij vroeger in zaten. Door de kracht van de doelgroep te gebruiken kan iedereen van betekenis zijn. De kunst van het betrekken en het in de kracht zetten van de doelgroep. Hiervoor moeten we de ervaringsdeskundige bereiken en een beroep op ze doen.

De volgende ideeën werden tijdens de bijeenkomst genoemd:

- Hiervoor is belangrijk natuurlijke ontmoetingsplekken te creëren;
- Bekendheid te geven, bijvoorbeeld via TV Gelderland;
- Ervaringsdeskundige kunnen laagdrempelige lezingen geven, bijvoorbeeld in de Rozet;
- Bijeenkomsten organiseren 'for fun' om contacten te leggen tussen cliënten en diverse organisaties en instellingen.

- **Kennisnetwerk - Delen van deskundigheid:** We hebben allemaal kennis en we hebben verschillende deskundigheid. Hoe kunnen we leren van elkaar en hoe kunnen we elkaar in de kracht zetten. Wat is er nodig? Hoe gaan we dat doen? Onder andere werden de volgende ideeën genoemd:

- Ambassadeurs om verbinding tussen de projecten te versterken;
- Kennisuitwisseling tussen de partijen;
- Gezamenlijk digitaal platform voor alle partijen. Hier zien de partijen een ondersteuningsrol voor de HAN;
- Verbinding armoedepact met gebiedsteams;
- Armoedetafels waar professionals met partners uitwisselen over gezinnen (een gezin, een plan en een regisseur);
- Uitgaan van talentbenadering vanuit de wijk: waar ben je goed in/ wat vind je leuk/ waar ben je trots op?
- Het opzetten van financiële cafés: het doel is mensen weerbaarder te maken;
- Met scholen werken aan een structureel programma met aandacht voor het omgaan met geld, mogelijk met hulp van ervaringsdeskundigen.

Na de plenaire presentaties die n.a.v. de werksessies werden gehouden, sloot de wethouder af. Hij gaf een mooi voorbeeld over de organisatie van de Olympische spelen in Londen vlak na de oorlog. Deze spelen zijn georganiseerd door een groep initiatiefnemers in Londen, die bewezen dat het mogelijk is om zonder grote hoeveelheden geld, maar met goede ideeën, iets moois neer te zetten. Een mooi voorbeeld voor hoe we in Arnhem meer kunnen bereiken bij de armoedebestrijding, met goede ideeën en samenwerking.

Hoe gaan we verder?

- Er worden ambassadeurs voor het armoedepact geworven. De ambassadeurs zorgen voor de verbinding tussen de verschillende thema's, die in de werkgroepen concreet uitgewerkt worden (zie hieronder). De mogelijke ambassadeurs worden voor de vakantie benaderd en we plannen na de zomervakantie een eerste afspraak in.
- Na de zomervakantie starten werkgroepen om de thema's verder op te pakken, hierbij staat de stap *'van denken naar doen'* centraal. Diegene die zich daar al voor hebben opgegeven krijgen hiervoor een uitnodiging.
- We gaan 1 keer per jaar een werkconferentie rondom het Armoedepact houden, waarbij aandacht is voor verbinding met elkaar en waarin de voortgang van de werkgroepen wordt gedeeld met elkaar.
- We benaderen de HAN-hogeschool met de vraag of het mogelijk is een onderzoek te doen naar de kansen om een digitaal platform te creëren rondom armoede, al dan niet in aansluiting op initiatieven die er al zijn. Vragen zouden kunnen zijn:
 - Hoe makkelijk is het als minima je weg te vinden. Wat is er aan informatie op internet?
 - Wat voor aanbod hebben de partijen? Hoeveel mensen bereiken ze? Wat kost het? Wat levert het op?
 - Hoe geef je een platform zo vorm dat partijen kennis gaan uitwisselen en dat minima in Arnhem in een oogopslag zien wat er in Arnhem is om een rijk leven te leiden.

Kort verslag van onze minima-onderzoeker

Tijdens de werkconferentie was er een minima-onderzoeker aanwezig, bij deze een korte weergave van haar bevindingen:

Ik dank jullie voor de moeite die jullie doen en de aandacht die er voor armoede is. Als onderzoeker op deze middag heb ik drie mensen kort geïnterviewd. Het waren drie heel verschillende partijen. Er is al heel veel dat echt goed gaat. Ook ik heb zelf al veel goeds mogen ervaren en weet uit de praktijk dus dat het werkt. Echter ik zie dat de minima zelf nog onvoldoende eigen initiatieven nemen. Het zou mooi zijn als dat in de toekomst meer zou gebeuren. Verder weet ik uit eigen ervaring dat de manier waarop je benaderd wordt erg belangrijk is. Als je wordt afgesnauwd dan is het lastig om opnieuw hulp te vragen bij een andere hulpinstantie.

Een paar overdenkingen:

- *Minima-onderzoeker zoals ik inzetten als mystery-guest?*
- *De Gelre pas als paspoort naar meer (rijk leven met weinig geld)?*
- *Tweedehands spullen per seizoen een aantal gratis?*
- *Misschien een nog duidelijkere sociale kaart?*

Ten slotte nog een woord van dank, mede namens wethouder Elfrink, we hebben een mooie eerste stap gezet. Er is echter meer nodig voor een effectief armoedepact in Arnhem, om die reden zien we u graag in één van werkgroepen terug.

Bijlage 2. Bezuinigingsmaatregel MJPB 2012-2015

Bij de vaststelling van de meerjarenprogrammabegroting 2012-2015 is besloten over de jaren 2013 t/m 2015 een bezuiniging op de Armoedeagenda te realiseren, zonder het 'hart' van de agenda aan te tasten. In de MJPB 2012-2015 zijn drie sporen opgenomen om de gemeentelijke bezuinigingen te realiseren:

1. *Uitstroom naar werk;*
2. *Via intensivering van de controle op rechtmatigheid;*
3. *Innovaties en reductie van de Arnhemse extra's.*

De besparingen waren vooral nodig om de toen aflopende rijksregelingen op te vangen.

De bezuinigingen zijn als volgt over de drie sporen vastgesteld:

- door een volumereductie van 1100 klanten over een periode van 5 jaar. Minder klanten in de uitkering betekent minder beslag op het Armoedebeleid (€700.000). De beste weg uit armoede is de weg naar arbeid;
- daarnaast is besloten de rechtmatigheid strakker te toetsen (€200.000) en
- door innovaties en reductie van de extra's een extra bedrag te bezuinigen van €500.000.

Deze bezuinigingsrichting is destijds als volgt gemotiveerd: "De voorzieningen gaan nog meer een appèl doen op de eigen inzet en mogelijkheden van inwoners en geven ruimte aan sociale en informele netwerken. Daarnaast stimuleert en faciliteert de gemeente initiatieven van de samenleving zelf, gericht op het bieden van hulp aan mensen die het financieel gezien (even) moeilijk hebben. De gemeente ontwikkelt de voorzieningen in samenspraak met ketenpartners en zoekt daarbij naar cofinanciering (ook in natura) vanuit de Arnhemse fondsen, ondernemers en particulieren".

De totale bezuiniging van 1,4 mln is voor de jaren 2013, 2014 en 2015 ingeboekt. Voor het jaar 2015 resteert een bezuinigingsbedrag van €500.000 welk bedrag op het kader in mindering is gebracht.