

Groenvisie

2017 - 2035

Gemeente Arnhem
Maart 2018

Groenvisie

Samen met de stad



Inhoudsopgave

1	Inleiding	5
2	Ontwikkelingen	7
3	Groenvisie	9
3.1	Herkenbare stad	9
3.2	Natuurvriendelijke stad	9
3.3	Groene gezonde stad	10
3.4	Duurzaam beheerde stad	10
3.5	Samenwerkende stad	11
4	Ambitie per groengebied	13
4.1	Veluws plateau	17
4.2	Veluwse gradiënt	19
4.3	Rivierenlandschap	21
4.4	Polderlandschap	23
4.5	Stadskern	25
4.6	Wijkgroen	27
4.7	Particulier groen	29
	Bijlagen	30
	Bijlage 1. Groenplan 2004: Ambities van Formaat	30
	Bijlage 2. Partners in de stad	35
	Bijlage 3. Regels Groencompensatie 2017	36
	Bijlage 4. Potentiële natuurlijke vegetatie	37
	Bijlage 5. Natuurkalender Arnhem	38
	Bijlage 6. Uitgangspunten groenbeheer	39
	Bijlage 7. Besluit van de raad van de gemeente Arnhem	41

Natuur in de stad

Kerkuil



1 inleiding

Arnhem is een groene stad. Het groen is de drager van onze stad, dat we moeten koesteren: Het zegt iets over het ontstaan van de stad, het zorgt voor een leefbare en gezonde stad voor de inwoners en voor de dieren. Het bevordert de biodiversiteit. Het voorkomt wateroverlast, hittestress en vervuilde lucht. In groen kunnen bewoners elkaar ontmoeten en groen nodigt bewoners uit om te bewegen. En het maakt het verblijf van onze bezoekers nog aangenamer. Groen is één van onze kernwaarden.

Waarom een nieuwe Groenvisie?

Het voorgaande beleidsplan uit 2004, het Groenplan Arnhem 2004 - 2007 / 2015, is aan herziening toe. Het gaat dan met name om de visie over het groen: Hoe we willen de komende jaren omgaan met ons groen in en om de stad? Dit is namelijk de afgelopen 15 jaar sterk veranderd. Er zijn steeds meer waarden en kwaliteiten toebedeeld aan het Arnhemse groen. Denk aan gezondheid, klimaat (hitte en verminderen wateroverlast), stadslandbouw, dierenwelzijn, toerisme en sport en bewegen. Waarden die in het Groenplan nog geen aandacht kregen. Deels zaten die waarden wel al in de Structuurvisie Arnhem uit 2012, met een gebiedsindeling van het groen.

Daarnaast staat burgerparticipatie hoog op de agenda met het wijkgericht werken. De inwoners van onze stad krijgen meer zeggenschap over ons groen. Het is daarbij van belang dat er duidelijkheid is over hoe wij als stad willen omgaan met ons groen. Deze Groenvisie geeft daarvoor de kaders.

De Groenvisie zal ook aansluiten op de later uit te werken Omgevingswet en de Groenvisie geeft uitwerking aan het natuur- en landschapsbeleid van de provincie Gelderland.

Wat is de Groenvisie?

De Groenvisie legt voor de komende jaren de koers vast voor het groenbeleid: een robuust Groen-blauw raamwerk, dus de stedelijke hoofdgroenstructuur, voor de stad en haar inwoners. De Groenvisie gaat ook over het wijkgroen. De Groenvisie zegt niet alleen over iets over het groen in eigendom en beheer van overheden, maar ook van particulieren. Het gaat daarbij om de waarden vanuit landschap, cultuurhistorie, ecologie, water en recreatief gebruik.

De Groenvisie is een plan op hoofdlijnen. De Groenvisie is verdeeld in thema's en doelen, die vertaald zijn in ambities en opgaven voor ontwikkeling, inrichting en beheer van al het groen in en om de stad. We sturen op het realiseren van de ambities en de opgaven. Daarnaast geeft de Groenvisie richting aan initiatieven in het groen en is de Groenvisie het toetsingskader voor het beoordelen van ruimtelijke plannen en projecten. Voor het beheer en onderhoud geeft de Groenvisie helderheid bij de prioritering en programmering van het groenbeheer.

De Groenvisie is een basis voor de vertaling naar de (planologische) bescherming van waardevolle gebieden en waardevolle bomen én de Arnhemse regels voor de groencompensatie.

Wat is het proces geweest van de Groenvisie?

Het concept van deze Groenvisie is vóór definitieve vaststelling voorgelegd aan diverse partners in de stad, waaronder de teams leefomgeving, de provincie Gelderland, het Groenforum Arnhem, de Adviesraden sociaal domein en Gelders Landschap (Bijlage 2). Daarnaast is op een avond van Architectuur- centrum CASA (Centrum voor Architectuur en Stedenbouw Arnhem) het nodige opgehaald over groen in de stad. En er is met diverse disciplines binnen de gemeente gesproken.

Leeswijzer

Allereerst wordt beschreven wat we al bereikt hebben ten aanzien van groen in de stad en wat de ontwikkelingen zijn op het gebied van groen in relatie tot nieuwe waarden en kwaliteiten. Hieruit volgt de Groenvisie, verdeeld in vijf thema's met doelen. De algemene doelen zijn verder uitgewerkt per groengebied met de bijbehorende ambities en ontwikkelopgaven. Omdat met name de opgaven een beeld geven van het huidige tijdsgeest, kunnen deze veranderen door nieuwe ontwikkelingen en trends. De opgaves worden voortdurend geactualiseerd, binnen de uitgangspunten van de visie en ambitie.

Bossen en parken in de stad

Gerekend vanaf Molenplaats Sonsbeek



2 Ontwikkelingen

Arnhem is een groene stad. Het groen is de drager van De afgelopen 15 jaar is ons denken over hoe we omgaan met het groen in de stad veranderd. Toch blijven de visie en de algehele uitgangspunten uit het Groenplan 2004 nog steeds actueel, te weten respect voor de landschappelijke en cultuurhistorische onderlegger, het principe van groen blijft groen en het tegengaan van versnippering.

Wat hebben we al bereikt?

Er is veel bereikt bij de uitvoering van het Groenplan uit 2004. De ambities van formaat zijn voor een groot deel gerealiseerd (Bijlage 1). In Schuytgraaf (Ecozones), Presikhaaf (Park12, Park Kinderkamp), Malburgen (Buurtparken) en Elden (Zuiderpark) krijgt het Groenblauw raamwerk, dus stedelijke hoofdgroenstructuur, steeds meer vorm. Delen van de Groene Wig Oost zijn heringericht. Park Sacré Coeur hebben we in erfpacht genomen, zodat dit een openbaar park blijft. Er is nu een [St]Oerbos De Waterberg en Oerbos Schuytgraaf. De Jansbeek komt bovengronds in de binnenstad. Toch is het Groenblauw raamwerk nog niet optimaal ontwikkeld. Mede door de economische crisis is dit gestagneerd. De ambitie is dat de landschappelijke en cultuurhistorische groenstructuren nog meer worden versterkt: stadsparken, polderlinten en groenblauwe lijnen. De ambitie om de landbouwgronden om te vormen naar biologisch beheerde gronden moet nu in gang gezet worden. Het vergroenen van de binnenstad en van Kronenburg blijft aandacht vragen, in combinatie met de klimaatdoelen. Er ligt een opgave om de landschappelijke en de recreatieve verbinding van de stad met de Veluwe en de Betuwe en langs de uiterwaarden verder vorm te geven. Het koesteren en het verder versterken van de stadsparken blijft aandacht vragen. Er moet aandacht zijn voor de toenemende druk op de parken door activiteiten, waardoor het groen meer onder druk staat. En de verjonging van de lanen in Arnhem noord en langs De Singels vraagt de komende tijd een inspanning.

Wat zijn de trends?

In de structuurvisie wordt al ingegaan op de waarde van groen ten aanzien van luchtvervuiling, hittestress en wateroverlast. Verder hebben de laatste jaren de thema's gezondheid en de participatiesamenleving meer aandacht gekregen. En ook biodiversiteit, stadslandbouw en dierenwelzijn. De parken worden steeds meer gebruikt. Mensen sporten en bewegen minder in verenigingsverband, maar meer individueel of in kleinere groepen. Hoe we willen omgaan met het groen, heeft dus ook consequenties voor de andere thema's. Uitgangspunt is dat we ons groen in combinatie met de andere thema's willen behouden en versterken. Burgerparticipatie staat daarbij hoog op de agenda met het wijkgericht werken. In een proces van co creatie kan de gemeente allerlei initiatieven uit de samenleving laten opbloeien, waarbij deze Groenvisie ondersteuning en richting geeft.

Per 1 januari 2017 is er de Wet natuurbescherming voor de bescherming van flora en fauna (oude Flora- en faunawet) en van speciale gebieden (Natura 2000) en van houtgewassen (de oude Boswet). De provinciale compensatie is sindsdien alleen geldig op bos binnen het Gelderse Natuurnetwerk. Dit betekent dat de Arnhemse regels groencompensatie uit 2006 daarop worden aangepast.

Met wie werken we samen?

Groen is een kernkwaliteit van Arnhem. Prijzen voor het groen zoals groenste stad van Nederland en groenste stad van Europa laten zien dat ons groen ook internationaal wordt gewaardeerd. We mogen trots zijn op ons groen en dat moeten we blijven uitdragen. De Molenplaats Sonsbeek speelt al jaren een rol in de promotie van ons grote groen. Evenals onze Citymarketing. Natuurcentrum Arnhem maakt het groen en de natuur beleefbaar voor kinderen. Er zijn steeds meer samenwerkingsverbanden verbonden aan de groen kwaliteit van Arnhem: Arnhem Klimaatbestendig, Groen Arnhem en het Groenforum Arnhem. Opleidingen (HAN, Van Hall/Larenstein, ArtEZ) brengen eveneens kennis in. In mei 2017 heeft het Groenforum het Groenmanifest 'De waarde van een groene stad' aangeboden aan de gemeenteraad. Dit manifest is ook input voor deze Groenvisie. In Bijlage 2 zijn enkele partners verder toegelicht.

Bossen en parken in de stad

Park Sonsbeek



3 Groenvisie

Arnhem is een groene stad. Dit biedt ruimte voor een gezonde, leefbare, aantrekkelijke en daarmee ook toekomstbestendige woon- en werkomgeving. De Groenvisie gaat uit van koesteren en verbeteren van het huidige en het nieuwe groen met al haar waarden voor de stad en haar inwoners. Wij geven daarbij zelf het goede voorbeeld om zo onze inwoners te inspireren. De visie is verdeeld in vijf thema's, waaraan doelen zijn gekoppeld.

3.1 HERKENBARE STAD

Zichtbaarheid en beleefbaarheid van landschap en cultuurhistorie

Doelen:

- De landschappelijke en cultuurhistorische onderlegger is afleesbaar en beleefbaar.
- De niet verplaatsbare, rijke en mooie landschappelijke structuren en cultuurhistorische terreinen en lanen blijven behouden en worden versterkt.
- Agrarische gronden kennen biologische landbouw / veeteelt.
- De versnippering van landschappelijke eenheden is teruggedrongen.
- De nieuwe energie- en klimaatlandschappen worden ingepast in het landschap.
- Groen blijft groen, volgens de Arnhemse regels van de groencompensatie 2017.

Toelichting

Het Arnhems landschap zegt iets over de ontstaansgeschiedenis van de stad. Dit Groen-blauw raamwerk van de stad bepaalt het gezicht van de stad en de aantrekkelijkheid van uiteenlopende woon- en recreatiemilieus. Het raamwerk bestaat uit het Veluws plateau en Veluws gradiënt, het Rivierenlandschap, het Polderlandschap, de Stadskern, het Wijkgroen en het Particuliere groen. De landschappelijke onderlegger is af te lezen aan: de sprengbeken en beekdalen, de rivieren, dijken en uiterwaarden, de landgoederen en buitenplaatsen, de polderlinten en de cultuurhistorische 'dragende' lanen. De ensembles van boerderijen, akkers, hooilanden en weides herinneren aan het agrarisch verleden en bieden kansen voor de toekomst. We streven naar biologische landbouw / veeteelt, omwille van het behoud van het de cultuurhistorisch landschapsensemble en ook ter verbetering van de biodiversiteit. Dit is in de lijn van Visie Stadslandbouw (2017). Vanuit historisch perspectief kunnen percelen omgeven zijn door hagen of heggen. Op agrarische percelen en volkstuinten staan zo min mogelijk bouwwerken (stallen).

We moeten zuinig zijn op dit landschappelijk raamwerk

en versnippering zien te voorkomen. De mate van robuustheid en compleetheid van groengebieden moet zo groot mogelijk blijven. Dit geeft een compleet beeld van het landschap, komt de natuur ten goede en maakt het beheer efficiënter.

Het openbare en particulier groen in de wijken zegt iets over de tijdsgeest toen de wijk werd gebouwd. Het groen vormt het karakter van de wijk, dus ook de bomen in particulier groen. De waardevolle bomen en boomgroepen zijn de parels en karakteristieken van de stad, de wijk en de buurt. Deze zullen als randvoorwaarden bij planvorming aan de orde zijn.

De totale groenbalans in de stad moet neutraal blijven of neemt toe. Het karakter van het groen kan wel veranderen, mits met respect voor de onderlegger en de groene identiteit van het gebied. Moet er toch groen verdwijnen, dan wordt dat gecompenseerd volgens de Arnhemse regels groencompensatie 2017 (Bijlage 3). De wijze van compensatie: Allereerst kwantitatief (aantal bomen en oppervlakte groen in of in de directe omgeving van het plan). Dan kwalitatief (de waarde van de bomen en het groen investeren in hoogwaardig groen in of in de directe omgeving van het plan). Als laatste financieel, waarbij de waarde van het groen en de bomen wordt gestort in het Groenfonds.

3.2 NATUURVRIENDELIJKE STAD

Biodiversiteit in en om de stad en de Natuurinclusieve stad

Doelen:

- De leefgebieden van inheemse soorten in en om de stad zijn versterkt.
- Het groen kent een diversiteit aan drachtplanten voor insecten en eetbaar groen met inheemse bomen, struiken en inheemse / biologische kruidenmengsels.
- De kenmerkende Arnhemse natuur en het bijbehorende netwerk is versterkt.
- De Natuurkalender Arnhem is de leidraad bij ontwikkelingen en beheer.

Toelichting

In de wetenschap en de pers verschijnen steeds meer berichten over de achteruitgang van de natuur. In oktober 2017 verschenen de resultaten van een 27-jarig Duits-Nederlands onderzoek dat 75% van de hoeveelheid insecten is verdwenen. Er zijn sterke aanwijzingen dat de achteruitgang het gevolg is van nieuwe bestrijdingsmiddelen die in de landbouw worden gebruikt. Recente onderzoeken geven ook aan dat het slecht gaat met de natuur op de Veluwe door verzuring van

de bodem. Dit heeft eikensterfte en vogelsterfte tot gevolg. Belangrijkste oorzaak van deze verzuring is de stikstofdepositie. Deze stikstofdepositie komt vanuit landbouw, verkeer en industrie.

We willen natuur in de stad stimuleren: de 'Natuurinclusieve stad'. Dit zorgt voor meer biodiversiteit, zorgt voor een klimaatbestendige stad en vergroot de natuurbeleving dicht bij huis. Het Groen-blauw raamwerk in en om de stad zorgt dat de natuur vanuit deze natuurgebieden tot diep in de stad in kan komen. Via parken als park Westerveld, park Presikhaaf of het Jubileumpark komen vleermuizen, vogels en amfibieën en kleine zoogdieren tot diep in de stad voor. Evenals een diversiteit aan vlinders en bijen.

Arnhem heeft een diverse bodemopbouw, met zand op de Veluwe, leem op de stuwwal en klei in de polder en de uiterwaarden, met een eigen karakteristieke waterhuishouding. Dit zorgt voor een diversiteit aan natuurlijke vegetaties en inheemse bomen en struiken (drachtplanten, fruit- en notenbomen, bessenstruiken) (Bijlage 4). Inheemse bomen, struiken en kruiden leveren bijzonder veel dracht (nectar) leveren voor insecten (bijen), denk aan linde, wilg en kastanje.

We koesteren en versterken de natuurwaarden in het Groen-blauw netwerk en het stedelijke gebied. Daarbij behoort tijdelijke natuur ook tot de mogelijkheid op braakliggende percelen. En bij de realisatie van (nieuw) bouw bestaan er veel kansen voor de vergroting van de biodiversiteit in de stad.

In hoofdstuk 4 zijn per gebied doelsoorten benoemd.

Een groot deel van het Arnhems groen is onderdeel van het Gelders NatuurNetwerk en de Europese Natura 2000 gebied. Dan gaat het over de Veluwe, park Sonsbeek, Zijpendaal en Gulden Bodem, de uiterwaarden, Immerloopark en park Lingezege.

Voor werkzaamheden die effect kunnen hebben op de natuurwaarden, wordt de wet Natuurbescherming in acht genomen. De Natuurkalender Arnhem wordt daarbij als een leidraad gebruikt (Bijlage 5).

3.3 GROENE GEZONDE STAD

Leefbaarheid, klimaat en gezondheid

Doelen:

- De kwaliteiten en waarden van groen in en om de stad wordt uitgedragen, ook in particulier groen.
- Er is voldoende toegankelijk groen voor alle bewoners in de woonomgeving, de werkomgeving, ook bij (zorg)instellingen en scholen.
- De openbare ruimte als bossen en parken kennen een beweeg- en sportvriendelijke groene inrichting, inclusief recreatieve verbindingen.
- Pleinen, schoolpleinen en tuinen én ruimtes bij maatschappelijke instellingen (ziekenhuizen en zorginstellingen), bedrijventerreinen zijn waar mogelijk groen.
- De gebruiksfuncties in het groen sluiten aan op de draagkracht van het gebied.

Toelichting

Het Arnhems groen is er ook voor onze inwoners. Groen zorgt ervoor dat bewoners zich prettiger en gezonder voelen in hun eigen woonomgeving. De groene openbare ruimte nodigt uit tot bewegen en sporten. Recreatie in het groen heeft een preventieve werking en vergroot het geluksgevoel. Kinderen en jongeren die leren en spelen in het groen leren beter, zijn minder vaak ziek en zijn dichter verbonden met de natuur. Daarnaast heeft groen een sociale functie: mensen kunnen elkaar ontmoeten. Dit draagt bij aan een geringer gevoel van eenzaamheid (onder andere bij ouderen) en bevordert de psychische gezondheid.

Er zijn daarom voldoende bereikbare grote groene speel-, sport- en ontmoetingsruimtes in de wijk, in de parken en de bossen voor alle leeftijden. Specifieke aandacht is er voor mensen met een beperking en voor ouderen. Schoolpleinen en buitensportaccommodaties zijn zo mogelijk (semi) openbaar toegankelijk groene speel-, leer-, beweeg- en sportlocaties, zodat deze ook buiten de school- en sporttijden gebruikt kunnen worden.

Het wijkgroen biedt ook ruimte voor stadslandbouw. Er zijn voldoende hondenlosloopgebieden in de grotere groengebied in stad. En in veel wateren in de woonomgeving is sportvissen toegestaan. Alleen in de wateren met natuuraccent is sportvisserij niet toegestaan.

Het gebruik van het groen moet wel aansluiten op de draagkracht van het gebied en geeft geen schade aan landschap, natuur en cultuurhistorisch erfgoed. Groen krijgt voldoende tijd om te herstellen. Openlucht evenementen in het groen, passen qua maat en schaal bij de aard van de omgeving: de intensiteit, gebruiksfrequentie en duur verschillen per locatie.

Een samenhangend netwerk van recreatieve routes in het groen is van belang voor wandelaars, fietsers, sporters etc. Met voldoende rustplekken. Het gaat hier met name om de verbindingen stad - Veluwe, Arnhem Zuid - park Lingezege en verbindingen langs beide zijden van de Rijn en IJssel.

Groen verkoelt en voorkomt wateroverlast, wat eveneens een positief effect op de gezondheid van onze inwoners heeft. Groene plekken in de stadskern (pleinen, daken en gevels) reduceren gedurende de zomer de oplopende temperaturen (de hitte-eilanden). Groen in de stad dient als infiltratieruimte en buffer bij langdurige en zware neerslag. En groen reduceert CO₂ en filtert verontreiniging uit de lucht. Via het Arnhem Klimaatbestendig wordt groen ingezet om het leefmilieu te verbeteren.

3.4 DUURZAAM BEHEERDE STAD

Beheer afgestemd op eindbeeld en gebruik

Doelen

- Het beheer is afgestemd op het gewenste eindbeeld en de gebruiksfunctie van een groengebied.
- Groen dient een algemeen belang, vanwege de waarde van groen voor de bewoners (o.a. gezondheid, sporten en bewegen) en voor de herkenbaarheid (landschap en cultuurhistorie), de biodiversiteit (wet Natuurbescherming),

het milieu en het klimaat.

- Openbare ruimte blijft openbaar toegankelijk
- Grote particuliere terreinen zijn waar mogelijk openbaar toegankelijk.
- Bomen kunnen vitaal oud worden met voldoende boven- en ondergrondse groeiruimte. Waardevolle bomen krijgen daar een bijzondere plaats in.

Toelichting:

In Arnhem hebben we altijd een groene omgeving om ons heen, waar we ook zijn. Het groen heeft verschillende waarden, zoals beschreven in de vorige paragrafen. Daarom dient het groen een algemeen belang, dat voor het individueel belang gaat. Het groen heeft door haar waarde voor de stad ook een economische waarde. Dit openbare groen moet dan ook openbaar blijven. Dit geldt ook voor grote particuliere terreinen, zoals park Sacre Coeur, Arnhems Buiten en Rennenenk.

Het komt voor dat openbare ruimte onrechtmatig in gebruik wordt genomen door particulieren. Dit is onwenselijk. Het uitgangspunt is dat openbare ruimte algemeen toegankelijk is en blijft.

Het goed beheren van groen is essentieel om de verschillende waarden in stand te houden. De stad blijft hierdoor leefbaar voor de langere termijn. Het beheer doen we op een duurzame wijze. De parken en bossen kennen een zonering in natuurlijk en cultureel groen. Bij het bepalen van een eindbeeld wordt gekeken of dat ook binnen de bestaande middelen bereikt en gehandhaafd kan worden. In bijlage 6 staat een uitgebreide werkwijze voor een duurzaam beheer.

In 2004 waren er nog maar een paar Schouwgroepen. Nu zijn er voor vrijwel alle grote parken in Arnhem en voor het [St]Oerbos schouwgroepen gevormd. In de parken waar nog geen schouwgroep is, vragen we bewoners en eventuele professionals een Schouwgroep te vormen. We blijven de verschillende Schouwgroepen voor de parken en bossen in Arnhem vragen om advies bij het beheer van het desbetreffende park of bosgebied. Dit doen ze aan de hand van de beheersvisie van het betreffende park of bosgebied. Nieuwe en te actualiseren beheersvisies worden opgesteld samen met de schouwgroep, team Leefomgeving en andere betrokkenen.

We laten ons bij projecten in de stad en bij het beheer adviseren door groene professionals en groene belangengroepen.

3.5 SAMENWERKENDE STAD

Maatschappelijke betrokkenheid en promotie van groen

Doelen:

- De kwaliteiten en de waarden van vergroenen worden gepromoot, ook voor particuliere tuinen.
- Bewonersinitiatieven en faciliteren van bewonersparticipatie, waarin de waarde van groen voor biodiversiteit, milieu, klimaat, gezondheid, bewegen en sporten de ruimte krijgt, worden gepromoot.
- De kwaliteiten van ons groen worden gepromoot en

uitgedragen op scholen (educatie).

- Uitwerken rollen en verantwoordelijkheden van belangengroepen over groen en natuur.

Toelichting:

Arnhemmers mogen trots zijn op hun groen. Groen is een kernkwaliteit van Arnhem. Het is een reden voor mensen om hier graag te komen wonen en voor bedrijven om zich hier te vestigen. Het is hier gewoon goed toeven. Daarom gaan we de waarden van het groen meer promoten. Deels via City Marketing en RBT-KAN, bijvoorbeeld VisitVeluwe. En deels via de Molenplaats Sonsbeek, wat het informatiepunt over het grote groen in en om de stad is. Ook is de Molenplaats het wandelcentrum voor de stad, wat bewegen in het groen stimuleert.

Op scholen is natuureducatie en educatie over duurzaamheid een onderdeel van het lespakket, verzorgd door Natuurcentrum Arnhem. Met opleidingen (HAN, Van Hall/Larenstein, ArtEZ) zijn samenwerkingsverbanden om doelen en opgaven in deze Groenvisie te realiseren.

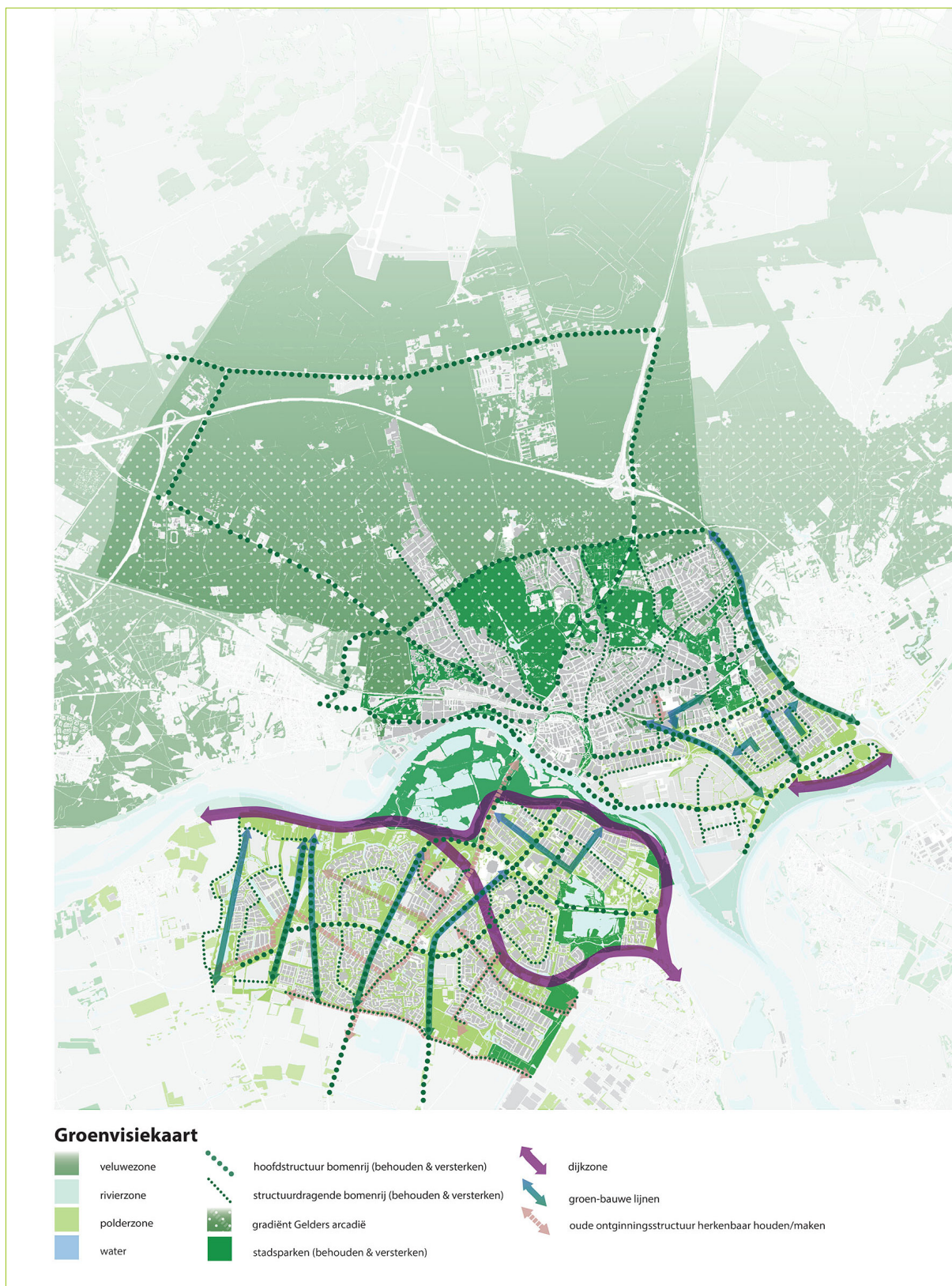
Samen met de stad maken we Arnhem nog groener en mooier. We gaan daarvoor de maatschappelijke betrokkenheid bij het groen en de natuur vergroten. Niet alleen door natuur en groen dicht bij de mensen te realiseren en door promotie van groen en natuur in de stad. We werken samen met onze verschillende partners in de stad: natuurorganisaties (verenigd in Groenforum Arnhem), Arnhem Klimaatbestendig, Groen Arnhem, Sportbedrijf Arnhem, Natuurcentrum Arnhem (Bijlage 2). Speciale aandacht is er voor de jeugd, voor 'nieuwe' Arnhemmers, voor ouderen en voor de kwetsbare groepen in de samenleving. Het Groenforum Arnhem wordt voor verschillende groene ontwikkelingen gevraagd om advies. Dit houdt ons scherp. Daarnaast kan het Groenforum ook bij de gemeente Arnhem aandacht vragen voor groene thema's en ambities.

We stimuleren burgerparticipatie en ondersteunen burgerinitiatieven. Bij burgerparticipatie vragen we groepen burgers om mee te denken of mee te doen. Bij een burgerinitiatief wachten burgers niet op onze uitnodiging, maar proberen op eigen houtje invloed te krijgen op de inrichting en/of het beheer van natuur en landschap. De inwoners van onze stad krijgen zo meer zeggenschap over ons groen.

De groenvisie legt het Groen-blauw raamwerk vast, dus de stedelijke hoofdgroenstructuur en geeft richting aan het belang van groen in de wijken. Het is daarbij van belang dat initiatieven de waarden van het groen (landschap, cultuurhistorie biodiversiteit, gezondheid, waterbuffering, koelte) niet aantast maar versterkt. Daarnaast is er voor een initiatief draagvlak nodig bij bewoners en is het van belang dat het initiatief een meerwaarde heeft voor bewoners. Als een initiatief een nieuwe invulling van het groen betekent, dan moet het onderhoud wel binnen de bestaande middelen kunnen worden uitgevoerd, of moet het door extra fondsen worden bekostigd. Wanneer bewoners of groepen (een deel van) het beheer overnemen, dan blijven deze gebieden gemeentebesit en openbaar toegankelijk.

Kaart 1.

Arnhems Groen-blauw raamwerk met Bomenhoofdstructuur



4 Ambitie per groengebied

De Groenvisie vertaalt zich in ambities en opgaves per gebied.

1. De Veluwezone, met het Veluws plateau en het Veluwe gradiënt. Het Veluwe gradiënt, ofwel gradiënt Gelders Arcadië, bestaat uit de stadsparken in noord.
2. De Rivierzone, met het Rivierenlandschap. Deze zone bestaat uit de uiterwaarden en bijbehorende Dijkzone (Malburgse bandijk van de Rijn en de Schaapdijk van de Rijn).
3. De Polderzone, met het Polderlandschap. In deze zone liggen de Groen-blauwe lijnen, de oude ontginningsstructuren en de dijkzone (Huissensedijk)
4. Stads-kern, het centrum van de stad met De Singels (stadspark)
5. Wijkgroen, met de buurtparken en al het overige groen in de wijken en buurten.
6. Particulier groen

Over alle gebieden heen liggen de structuurdragende lanen en de hoofdstructuur bomenrijen.

De kaarten laten de gebieden en de kenmerken per gebied zien. Kaart 2 geeft de inrichtingsprincipe weer voor de bomen, wegen en bermnen binnen de hoofdstructuur.

Per gebied wordt allereerst beschreven welke waarden moeten worden behouden en versterkt. Het behoud van de waarden doen we deels binnen de bestaande onderhoudsmiddelen (zie Bijlage 6). Het versterken van de waarden wordt meegenomen in groot onderhoudsprojecten en ruimtelijke projecten in de stad.

Per gebied worden ontwikkelopgaven benoemd, met de initiatiefnemer en partners (Bijlage 2), waarop we de komende jaren gaan sturen om deze te realiseren. Voor een groot deel van deze opgaven is geen of onvoldoende budget beschikbaar. Er moet daarom actief gezocht worden naar kansen om mee te liften met groot onderhoud, initiatieven van derden en subsidie-mogelijkheden. Het vinden naar samenhang met andere opgaven is daarbij van belang, bijvoorbeeld Arnhem Klimaatbestendig of Gezondheid. Zodra zich kansen aanbieden om de ontwikkelopgaves te realiseren, worden deze aangegrepen. Het Groenfondsbudget kan daarbij dienen als aanjager.

Voortdurend wordt de voortgang gemonitord en wordt bekeken of de opgaves aangepast danwel aanvuld moeten worden.

Onze partners in de stad

- Gemeente Arnhem: Beleid, Beheer, Team Leefomgeving, JOGG
- Bewoners
- Platform Binnenstad Arnhem
- Schouwgroepen Parken en Bossen
- Provincie Gelderland
- Corporaties
- Rijksoverheid (Staatsbosbeheer)
- Waterschappen Rivierenland en Rijn en IJssel
- Geldersch Landschap
- Natuurmonumenten
- GGD
- Sportbedrijf Arnhem
- Natuurcentrum Arnhem
- Molenplaats Sonsbeek
- Verborgten Landschap
- Groenforum Arnhem
- Arnhem Klimaatbestendig
- Adviesraden Wmo
- Onderwijs (HAN, Van Hall/Larenstein, ArtEZ)
- Particulieren: pachters en terreinbeheerders

Kaart 2.

Basisschema Bomen, Wegen, Bermen



Toelichting op de kaart 2

Karakteristiek	Inrichtingsprincipe
A. Hoogstedelijke weg	<ul style="list-style-type: none"> • Cultureel inrichting, intensief beheer • Stedelijke wand met aaneengesloten bebouwing • Vrijwel geen voortuinen • Bomen in verharding, boomspiegels of berm
B. Stedelijke weg	<ul style="list-style-type: none"> • Cultureel inrichting, intensief beheer • Omgeven door stedelijke bebouwing • Voortuinen / voorterreinen • Laanbeplanting in grasbermen
C. Weg door woonomgeving of industrieterrein, met cultureel uitstraling	<ul style="list-style-type: none"> • Cultureel inrichting, intensief beheer • Dichte bebouwing deels met watergangen • Bij hoofdwegen bomenrijen in bermen • Veel achterkanten met struweel en heesters • Bollen of heesters mogelijk
D. Weg door woonomgeving of industrieterrein, met een natuurlijke uitstraling	<ul style="list-style-type: none"> • Natuurlijke inrichting, extensief beheer • Landschappelijke omgeving met bebouwing • Begeleiding door bosschages, bos en open ruimtes • Plaatselijk wegbegeleiding met bomenrij(en) afhankelijk van de omgeving • Brede kruidenrijke bermen • Geen bollen of heesters
E. Landelijke hoofdwegen	<ul style="list-style-type: none"> • Natuurlijke inrichting, extensief beheer • Gelegen in een landschappelijke omgeving • Radialen: geen begeleiding van de weg, ze gaan op in de omgeving • Tangenten: laanbeplanting • Kruidenrijke bermen • Geen bollen of sierheesters
F. Landelijke wegen	<ul style="list-style-type: none"> • Natuurlijke inrichting, extensief beheer • Gelegen in het buitengebied • Kleinere buitenwegen laanbeplanting afhankelijk van de (historische) situatie • Kruidenrijke bermen
G. Groen-blauwe lijnen	<ul style="list-style-type: none"> • Natuurlijke inrichting, extensief beheer • Stevige groene lijnen gekoppeld aan hoofdinfrastructuur en wijkgroen • Transparante bomenrijen, 1e grootte, langs delen of de gehele weg • Breed groen profiel, geen bermen maar één of tweezijdige brede groenstroken • Geen bollen
H. Dijken	<ul style="list-style-type: none"> • Natuurlijke inrichting, extensief beheer • Begeleiding langs de rivier of oude riviertracé • Geen laanbeplanting • Waterkerende dijken open: taluds begroeid met kruidenrijk gras • Niet waterkerende dijken: plaatselijk enige begroeiing met struweel op dijkprofiel mogelijk
I. Polderlinten	<ul style="list-style-type: none"> • Natuurlijke inrichting, extensief beheer • Oude verkavelingsstructuur In de woonwijken • Veelal eenzijdige laanbeplanting • Boomsoorten gerelateerd aan de polder en het karakter van het lint met kruidenrijke bermen

Veluws plateau

Edelhert



4.1 VELUWS PLATEAU

Behouden en versterken van een groot en robuust natuurgebied, als onderdeel van het Gelders Natuurnetwerk en Natura 2000, met grote landschapelijke, cultuurhistorische en ecologische waarden. Het landschap bestaat uit een afwisseling van bos, heide, poelen, vennen, agrarische gronden, cultuurhistorische lanen, landgoederen en WO2 relicten. Er is een [St]Oerbos De Waterberg en een Landschapspark Schaarsbergen. Donkerte en stilte is hier een groot goed. De A12, de A50 en een aantal lokale en provinciale wegen door het gebied zijn passeerbaar voor natuur en recreatie.

De waarden landschap, ecologie en hydrologie (waterbuffering, waterkwaliteit) zijn het belangrijkste en stellen kaders aan gebruik. De waarde gebruik is ondergeschikt. Wandelen, fietsen, paardrijden, sporten en natuurlijk spelen zijn de belangrijkste recreatievormen in de openbare ruimte en zijn gezoneerd. Landbouw vindt plaats met respect voor natuur en landschap. Evenementen zijn er in beperkte mate en gekoppeld aan bestaande instellingen. Het bestaande funerair gebruik waarvoor inmiddels de koers is bepaald wordt niet verder uitgebreid. De attractieparken, defensiereinen en instellingen voegen zich in het landschap. Nieuwe energie- en klimaatlandschappen zijn in balans met de draagkracht van het landschap en de andere gebruiksfuncties.

Opgave	Initiatief / Partners	Budget?
<p><i>Herkenbare stad</i> Ontwikkelen van een attractief Landschapspark Schaarsbergen met hoge natuur-, cultuurhistorische en landschapswaarden. De geomorfologie is zichtbaar in het landschap, o.a. open erosiegeulen. De historie (WO2) binnen Landschapspark Schaarsbergen zichtbaar maken, met respect voor landschap en natuur. Omzetten van reguliere landbouwgronden naar biologische landbouw en veeteelt (regionaal voedsel), met behoud van (historische) ensembles.</p>	<p>Gemeente/ provincie, Verborgen Landschap, Groenforum, rijk, onderwijs</p> <p>Gemeente/ pachters, particulieren en terreinbeheerders</p>	<p>Ja</p> <p>Nee</p> <p>Nee</p>
<p><i>Natuurvriendelijke stad</i> Versterken van het leefgebied van doelsoorten: edelhert, wild zwijn, havik, das, ree, groene en zwarte specht, nachtzwaluw, adder, zandhagedis, gladde slang, vleermuizen, inclusief inheemse vegetatie. Met aandacht voor het opheffen van versnippering en lichthinder.</p>	<p>Gemeente/ Groenforum, provincie, onderwijs</p>	<p>Nee</p>
<p><i>Groene gezonde stad</i> Ontwikkelen van recreatieve en culturele verbinding tussen park Sonsbeek en Hoge Veluwe en de daarin liggende dag- en verblijfsrecreatie. De wegen, o.a. A12, zijn passeerbaar. De stad en de Veluwe is herkenbaar vanaf de snelweg. In de binnenstad is een verwijzing naar de Veluwe opgenomen. Ontwikkelen (naar behoefte) van toegankelijke en beweegvriendelijke bossen (spelen, sporten, ontmoeten) voor alle leeftijden. Wel gezoneerd naar draagkracht. Specifiek aandacht voor kwetsbare groepen in de samenleving.</p>	<p>Gemeente, provincie, rijk / onderwijs</p> <p>Gemeente/ Sportbedrijf, Adviesraden Wmo, Natuurcentrum, onderwijs</p>	<p>Nee</p> <p>Nee</p>
<p><i>Duurzaam beheer</i> Vervangen van oude slechte lanen door nieuwe aanplant. Verwijderen van overtollige verharding van wegen.</p>	<p>Gemeente</p> <p>Gemeente</p>	<p>Ja</p> <p>Ja</p>
<p><i>Samenwerkende stad</i> Promotie en educatie over groen en natuur, o.a. Veluwe begint in de stad.</p>	<p>Alle Partners, inclusief instellingen van dag- en verblijfsrecreatie</p>	<p>Nee</p>

Veluwse gradiënt

Park Klarenbeek



4.2 VELUWSE GRADIËNT

Behouden en versterken van de (voormalige) landgoederen, de Gelders Arcadië, met landschappelijke, cultuurhistorische en ecologische waarden. De onderlegger, de beek- en erosiedalen, is zichtbaar aanwezig. De stadsparken dringen in de vorm van groene wiggen diep in het stedelijk weefsel. De randen vormen contrasten tussen bebouwing ('rood') en natuur ('groen'). Het landschap bestaat uit een afwisseling van bos, weilides, akkers, beken, lanen en landgoederen. Daar waar echt nodig is verlichting aanwezig.

De waarden landschap, ecologie en hydrologie (waterbuffering, waterkwaliteit) zijn het belangrijkste en stellen kaders aan gebruik. Wandelen, fietsen, paardrijden via recreatieve routes en stadslandbouw en natuurlijk spelen en sporten zijn de belangrijkste recreatievormen in de openbare ruimte en zijn gezoneerd. Landbouw (o.a. volkstuinen) vindt plaats met respect voor natuur en landschap. Er is naar draagkracht ruimte voor evenementen, passend bij de groene omgeving. Nieuwe energie- en klimaatlandschappen zijn in balans met de draagkracht van het landschap en de andere gebruiksfuncties.

Opgave	Initiatief / Partners	Budget?
<p><i>Herkenbare stad</i> Versterken van de landschappelijke herkenbaarheid van het Paasbergdal Versterken van het gebied "Het Dorp" volgens de Visie. Met minder steen en een eigen landschapspark Oosterveld voor natuur, recreatie en stadslandbouw. Met een verbinding van de stad met Veluwe. Aansluiten van het voormalige Akzo terrein op het Groen-blauw raamwerk. Particulier perceel in hoek bij park Sacre Coeur is onderdeel van het park en heeft een functie voor waterberging. Omzetten van reguliere landbouwgronden naar biologische landbouw en veeteelt (regionaal voedsel). Begrazing met landgoedrunderen.</p>	Gemeente/ bewoners, Waterschap	Nee
	Siza / gemeente	Ja
	Particulier/ gemeente	Nee
	Gemeente/ particulier	Ja
	Gemeente/ pachters	Nee
<p><i>Natuurvriendelijke stad</i> Versterken van het leefgebied van doelsoorten: das, ree, groene, grote bonte en zwarte specht, eekhoorn, bosuil, ijsvogel, heikikker, beekprik, bermpje en sleedoornpage, inclusief inheemse vegetatie. Met aandacht voor het opheffen van versnippering en lichthinder.</p>	Gemeente/ Groenforum, provincie, onderwijs	Nee
<p><i>Groene gezonde stad</i> Realiseren van recreatieve en cultuurhistorische verbinding tussen park Sonsbeek en Hoge Veluwe en de daarin liggende dag- en verblijfsrecreatie. De wegen, o.a. Schelmsere en Amsterdamseweg zijn passeerbaar. Ontwikkelen (naar behoefte) van toegankelijke en beweegvriendelijke parken en bossen (spelen, sporten, ontmoeten) voor alle leeftijden. Specifiek aandacht voor kwetsbare groepen in de samenleving. Ontwikkelen van herkenbare (landelijke) recreatieve routes. Bijv. de NS routes zijn bij Arnhem Centraal. Specifiek aandacht voor kwetsbare groepen in de samenleving.</p>	Gemeente/ provincie, terreineigenaren, onderwijs	Nee
	Gemeente/ Sportbedrijf, Adviesraden Wmo, Natuurcentrum, onderwijs	Nee
	Gemeente/ Sportbedrijf, Molenplaats, onderwijs	
<p><i>Duurzaam beheer</i> Vervangen van oude slechte lanen door nieuwe aanplant. Behoud en versterken van het landschapsmozaïek.</p>	Gemeente	Ja
	Gemeente	Ja
<p><i>Samenwerkende stad</i> Promotie en educatie over groen en natuur, o.a. Veluwe begint in de stad</p>	Alle partners	Nee

Rivierenlandschap

Rijnuiterwaard



4.3 RIVIERENLANDSCHAP

Behouden en versterken van een robuust natuurgebied, onderdeel van het Gelders Natuurnetwerk, met grote landschappelijke en ecologische waarden, waaronder het uiterwaardpark Stadsblokken - Meinerswijk. Het landschap bestaat uit een afwisseling van bos, stroomdalgraslanden, weides, moeras, open water, bandijken en wielen. Donkerte en stilte is hier een groot goed. De waarden landschap, ecologie en hydrologie (waterdoorstroming en waterbuffering) zijn het belangrijkste en stellen kaders aan gebruik. De waarde gebruik is

ondergeschikt. Niet alle gebruiksfuncties zijn bijvoorbeeld mogelijk in combinatie met het kuddebeheer. Wandelen, fietsen en natuurlijk spelen en sporten zijn de belangrijkste recreatievormen in de openbare ruimte en zijn gezoneerd. Landbouw vindt plaats met respect voor natuur en landschap. Er is naar draagkracht ruimte voor evenementen, passend bij de groene omgeving. Nieuwe energie- en klimaatlandschappen zijn in balans met de draagkracht van het landschap en de andere gebruiksfuncties.

Opgave	Initiatief / Partners	Budget?
<p><i>Herkenbare stad</i> Realiseren van het uitwerkingskader van Stadsblokken Meinerswijk. Het areaal natuur is aanzienlijk vergroot, uiterwaardpark Meinerswijk is verbonden met de Bakenhof. Nevengeulen zorgen voor verbetering van de waterdoorstroming. De oevers langs de Rijn zijn zowel in zuid als noord begaanbaar. Waar mogelijk omzetten van reguliere landbouwgronden naar biologische landbouw en veeteelt (regionaal voedsel). Jaarrond begrazing met oerrunderen en paarden.</p>	<p>KWP en gemeente</p> <p>Gemeente/ pachters, particulieren en terreinbeheerders</p>	<p>Ja</p> <p>Ja</p>
<p><i>Natuurvriendelijke stad</i> Versterken van het leefgebied van doelsoorten: ijsvogel, (zwarte) ooievaar, patrijs, steenuil, kwartelkoning, bever, otter en ringslang, kamsalamander, inclusief inheemse vegetatie. Met aandacht voor het opheffen van versnippering en lichthinder.</p>	<p>Gemeente/ Groenforum, provincie, onderwijs</p>	<p>Nee</p>
<p><i>Groene gezonde stad</i> Ontwikkelen (naar behoefte) van toegankelijk en beweegvriendelijk uiterwaardpark (spelen, sporten, ontmoeten) voor alle leeftijden. Wel gezoneerd naar draagkracht. Specifiek aandacht voor kwetsbare groepen in de samenleving. Realiseren van een recreatieve verbinding langs de Rijn en IJssel (o.a. LAW route rivierenlandschap). Specifiek aandacht voor kwetsbare groepen in de samenleving.</p>	<p>Gemeente/ Sportbedrijf, Adviesraden Wmo, Natuurcentrum, onderwijs</p> <p>Gemeente/ Sportbedrijf, Molenplaats, onderwijs</p>	<p>Nee</p> <p>Nee</p>
<p><i>Duurzaam beheer</i> Het beheer van Meinerswijk en de Bakenhof is in één hand. Verkennen van de mogelijkheden van een Nationaal park Rivierenlandschap.</p>	<p>Gemeente/ particulier en RWS</p> <p>Gemeente/ rijk</p>	<p>Ja</p> <p>Ja</p>
<p><i>Samenwerkende stad</i> Promotie en educatie over groen en natuur</p>	<p>Alle partners</p>	<p>Nee</p>

Polderlandschap

Natte ecozone Schuytgraaf



4.4 POLDERLANDSCHAP

Behouden en versterken van een herkenbare de polder, met oude ontginningsstructuren (wegen), Groen-blauwe lijnen, park Westerveld, het stadspark Immerloo en het Zeegbos. Deze structuur verwijst naar het vroegere landschap toen de polder ontgonnen werd voor bewoning en voor agrarisch gebruik. Het landschap bestaat uit een afwisseling van bosjes, weides, boomgaarden, moeras en open water (zege en wielen). Voorbeelden groen-blauwe lijnen zijn de Ecozones Presikhaaf en het Nevelveld in Schuytgraaf, of het Jubileumpark in De Laar. De Betuwe met park Lingezege is het uitloopgebied voor de stad. De waarden landschap, ecologie en hydrologie (water-

buffering, waterkwaliteit) zijn het belangrijkste en stellen kaders aan gebruik. Wandelen, fietsen, paardrijden via recreatieve routes en stadslandbouw en natuurlijk spelen en sporten zijn de belangrijkste recreatievormen in de openbare ruimte en zijn gezonde. Landbouw (o.a. volkstuinten) vindt plaats met respect voor natuur en landschap. Er is naar draagkracht ruimte voor evenementen, passend bij de groene omgeving. In park Lingezege is een evenemententerrein. Nieuwe energie- en klimaatlandschappen zijn in balans met de draagkracht van het landschap en de andere gebruiksfuncties.

Opgave	Initiatief / Partners	Budget?
<p><i>Herkenbare stad</i> Versterken (heldere begrenzing) van de landschappelijke identiteit (polderlinten en dijken) in Arnhem Zuid, met name de Huissens dijk en de polderlinten, Linear park en de Nijmeegseweg. Ontwikkelen van het buurtpark Honigkamp met de thema's landschap, water, ecologie en spelen. Het park sluit ecologisch, landschappelijk en recreatief aan op de groene hoofdstructuur van Presikhaaf. Omzetten van reguliere landbouwgronden naar biologische landbouw en veeteelt (regionaal voedsel). Begrazing met het Gelders rund.</p>	<p>Gemeente/ bewoners, provincie, Groenforum, onderwijs</p> <p>Gemeente/ bewoners en Waterschap, onderwijs</p> <p>Gemeente/ pachters</p>	<p>Nee</p> <p>Nee</p> <p>Nee</p>
<p><i>Natuurvriendelijke stad</i> Versterken van het leefgebied van doelsoorten: groene specht, ringslang, boomklever, kamsalamander, rietzanger, steenuil, patrijs, kwartelkoning, waterspitsmuis, kleine karekiet, rugstreppad ringslang, hermelijn en ijsvogelvlinder, oranjepijp, inclusief inheemse vegetatie. Met aandacht voor het opheffen van versnippering en lichthinder.</p>	<p>Gemeente/ Groenforum, provincie, onderwijs</p>	<p>Nee</p>
<p><i>Groene gezonde stad</i> Het realiseren van recreatieve verbinding tussen rivierengebied, Arnhem Zuid en park Lingezege, inclusief duidelijke toegangen. Ontwikkelen (naar behoefte) van toegankelijke en beweegvriendelijke parken voor alle leeftijden (spelen, sporten, ontmoeten). Specifiek aandacht voor kwetsbare groepen in de samenleving. De evenementenruimte in Immerloopark is verbeterd.</p>	<p>Park Lingezege, Gemeente Lingewaard, Rijwaarden en Arnhem</p> <p>Gemeente/ Sportbedrijf, Adviesraden Wmo, Natuurcentrum, onderwijs</p>	<p>Ja</p> <p>Nee</p>
<p><i>Duurzaam beheer</i> Ontwikkelen van een heldere koers voor bomenbeheer met wijkers en blijvers Verbeteren van de groeiplaatsen van bomen in wijken uit de jaren 70/80.</p>	<p>Gemeente</p> <p>Gemeente</p>	<p>Ja</p> <p>Ja</p>
<p><i>Samenwerkende stad</i> Promotie en educatie over groen en natuur, o.a. Arnhem Zuid. Er is een spreiding van evenementen in noord en zuid.</p>	<p>Alle partners, gemeente Overbetuwe en Lingewaard</p>	<p>Nee</p>

Stadskern

Willemsplein



4.5 STADSKERN

Behouden en versterken van de historische kern van Arnhem, die als compact stedelijk weefsel, begrensd wordt door de groene singel. Groen is aanwezig in de vorm van bomen op pleinen en langs straten en in de vorm van gevel- en dakgroen. Het Singelpark is een groen eldorado, rondom het centrum, met landschap en cultuurhistorische waarden. Groene pleinen en het Singelpark zorgen voor een goed stadsklimaat (hitte, wateroverlast).

De waarden landschap en cultuurhistorie, met name het Singelpark, zijn het belangrijkste en stellen kaders aan gebruik. Er liggen aangename verblijfsruimtes, waar mogelijk in combinatie met sport-, speelruimtes. Grote evenementen vinden plaats op pleinen. Daarnaast zijn er historisch routes en ommetjes.

Opgave	Initiatief / Partners	Budget?
<p><i>Herkenbare stad</i></p> <p>Vergroenen van de verkeersstructuur die bij realisatie ten koste van groen is aangelegd. O.a. de oude busbaan in De Singels. Ook in relatie tot gezondheid (verkoeling en zuiveren lucht).</p> <p>Vergroenen van wandel- en fietspaden die niet meer nodig zijn omwille van de logistiek en veiligheid. Ook in relatie tot gezondheid (verkoeling en zuiveren lucht).</p> <p>Vergroenen van pleinen en binnenterreinen. Gevels zijn waar mogelijk groen. Ook in relatie tot gezondheid (verkoeling en zuiveren lucht).</p> <p>Vergroenen van toegangswegen naar centrum, o.a. met bomen en groenoppervlak. Ook in relatie tot gezondheid (verkoeling en zuiveren lucht).</p> <p>Vergroenen van gehele omranding van het centrum: Kade en De Singels. Ook in relatie tot gezondheid (verkoeling en zuiveren lucht).</p>	<p>Gemeente</p> <p>Gemeente/ bewoners, onderwijs Gemeente, BPA/ particulieren, onderwijs</p> <p>Gemeente/ bewoners, onderwijs</p> <p>Gemeente/ bewoners, onderwijs</p>	<p>Nee</p> <p>Nee Nee</p> <p>Nee</p> <p>Nee</p>
<p><i>Natuurvriendelijke stad</i></p> <p>Versterken van het leefgebied van doelsoorten: gierzwaluw, huiszwaluw, huismus, zwarte roodstaart, gewone dwergvleermuis, oranjetipje, dagpauwoog en bijen, inclusief inheemse vegetatie.</p>	<p>Gemeente/ Groenforum, provincie, onderwijs</p>	<p>Nee</p>
<p><i>Groene gezonde stad</i></p> <p>Ontwikkelen (naar behoefte) van toegankelijke en aangename verblijfsplekken voor alle leeftijden. Waar mogelijk speelaanleidingen. Specifiek aandacht voor kwetsbare groepen in de samenleving.</p> <p>Realiseren van een aangename rondwandeling in het Singelpark.</p>	<p>Gemeente/ Sportbedrijf, Adviesraden Wmo, Natuurcentrum, onderwijs</p> <p>Gemeente/ bewoners, opleidingen</p>	<p>Nee</p> <p>Nee</p>
<p><i>Duurzaam beheer</i></p> <p>Verbeteren van de nieuwe en waar mogelijk bestaande groeiplaatsen voor de bomen, zowel boven als ondergronds. Zodat ze vitaal kunnen uitgroeien naar hun volwassen vorm.</p> <p>Een afscherming tussen kabels en ondergrondse groei-ruimte van bomen is gemeengoed, om bomen te ontzien.</p>	<p>Gemeente</p> <p>Gemeente</p>	<p>Ja</p> <p>Ja</p>
<p><i>Samenwerkende stad</i></p> <p>Promotie en educatie over groen en natuur.</p>	<p>Alle partners</p>	<p>Nee</p>

Wijkgroen

Klarendalseweg



4.6 WIJKGROEN

Behouden en versterken van de groene karakteristieken van de wijken in Arnhem, inclusief buurtparken en de waardevolle bomen. Arnhem kent verschillende typen wijken, ontstaan in verschillende tijdsperiodes. Groen in de directe woonomgeving is daarbij belangrijk voor de herkenbaarheid van de wijk en de beleefbaarheid voor bewoners. De waardevolle bomen spelen daarbij een belangrijke rol.

In het wijkgroen ligt meer de nadruk op het gebruik van het groen voor bewoners, te weten sporten, spelen, ontmoeten, wandelen, stadslandbouw. Dit groen en de bijbehorende functies voor de bewoners, maakt de wijk aantrekkelijk. Dit zorgt weer voor sociale cohesie. En het groen in de wijk en buurt zorgt voor waterberging, koelte en zuivering van de lucht.

Opgave	Initiatief / Partners	Budget?
<p><i>Herkenbare stad</i> Verwijderen van overbodige verharding en vervangen voor groen. Bijvoorbeeld trottoirs die niet of zelden worden gebruikt of waar een goed alternatief aanwezig is. Vergroenen van pleinen en binnenterreinen. Gevels zijn waar mogelijk groen.</p>	<p>Gemeente, corporaties/ bewoners, opleidingen</p> <p>Gemeente, corporaties/ bewoners, onderwijs</p>	<p>Nee</p> <p>Nee</p>
<p><i>Natuurvriendelijke stad</i> Versterken van het leefgebied van doelsoorten: gierzwaluw, huiszwaluw, huismus, zwarte roodstaart, gewone dwergvleermuis, oranjepipje, dagpauwoog en bijen, inclusief inheemse vegetatie.</p>	<p>Gemeente, corporaties, bewoners/ Groenforum, provincie, onderwijs</p>	<p>Nee</p>
<p><i>Groene gezonde stad</i> Ontwikkelen (naar behoefte) van toegankelijke en beweegvriendelijke buurtparken voor alle leeftijden (spelen, sporten, ontmoeten). Specifiek aandacht voor kwetsbare groepen in de samenleving. In combinatie met bereikbaarheid vanuit de woning. Realiseren groene en beweegvriendelijke schoolpleinen, met aandacht voor klimaat (waterbuffering). Waar mogelijk met schooltuinen. Realiseren van duurzame (klimaat) en groene bedrijventerreinen. Met mogelijkheden voor aantrekkelijke ommetjes. Vergroening van Kronenburg, omgeving winkelcentrum</p>	<p>Gemeente, bewoners/ Sportbedrijf, Adviesraden Wmo, corporaties, Natuurcentrum, onderwijs</p> <p>Gemeente, schoolbesturen/ Natuurcentrum, provincie, Arnhem Klimaatbestendig, onderwijs</p> <p>Terreineigenaren, gemeente/ Groenforum, provincie, Arnhem Klimaatbestendig, onderwijs</p> <p>Terreineigenaren, gemeente/ Groenforum, provincie, Arnhem Klimaatbestendig, onderwijs</p>	<p>Nee</p> <p>Nee</p> <p>Nee</p> <p>Nee</p>
<p><i>Duurzaam beheer</i> Verbeteren van de nieuwe en waar mogelijk bestaande groeiplaatsen voor de bomen, zowel boven als ondergronds. Zodat ze vitaal kunnen uitgroeien naar hun volwassen vorm. Een afscherming tussen kabels en ondergrondse groei-ruimte van bomen is gemeengoed, om bomen te ontzien. Het is wenselijk om te handhaven op het gebied van onrechtmatig gebruik Openbare Ruimte.</p>	<p>Gemeente</p> <p>Gemeente</p> <p>Gemeente</p>	<p>Ja</p> <p>Ja</p> <p>Nee</p>
<p><i>Samenwerkende stad</i> Promotie en educatie over groen en natuur, ter inspiratie voor het vergroenen van de woonomgeving. Inclusief het niet gebruiken van chemische bestrijding. Ondersteunen van wijken of buurten bij het opstellen van wijkvisies of -plannen voor het groen.</p>	<p>Alle partners</p> <p>Bewoners/ gemeente</p>	<p>Nee</p> <p>Ja</p>

Particulier groen

Dagpauwoog



4.7 PARTICULIER GROEN

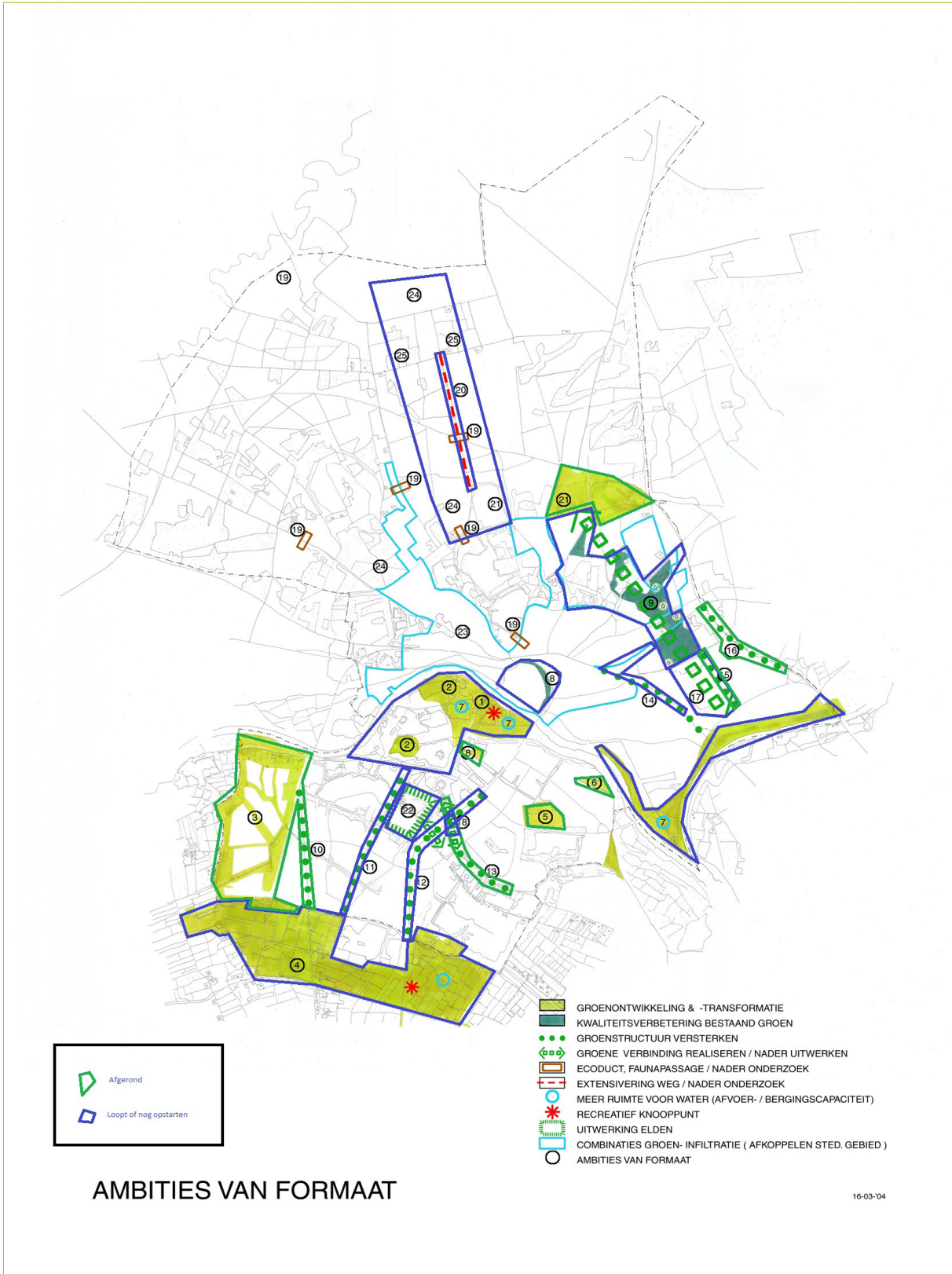
Behouden en versterken grote en kleine tuinen, dus het particuliere groen. Extra aandacht is er voor behoud van de (waardevolle) bomen. Grote tuinen en vele kleinere bij elkaar vormen koele plekken in de wijk, zorgen voor waterberging en zuiveren de lucht. Ieder tuin kent

wel beplanting die een waarde heeft voor de natuur. Het toepassen van nestkasten en vleermuisverblijven is gemeengoed, daardoor kan natuur ook in de eigen tuin beleefd worden. Het water van het dak wordt in de eigen tuin opgevangen.

Opgave	Initiatief / Partners	Budget?
<p><i>Herkenbare stad</i> Bewustwording van groen in de stad i.c.m. ontwerp en tijdsbeeld van de wijk. Bewustwording van (waardevolle) bomen in de tuin, waar ruimte is.</p>	Gemeente, corporaties, Citymarketing, Molenplaats, Particulier, Natuurcentrum Arnhem, onderwijs, Arnhem Klimaatbestendig	Nee Nee
<p><i>Natuurvriendelijke stad</i> Bewustwording van een natuurlijke tuin (o.a. inheemse planten, drachtplanten, water en nestkasten).</p>	Gemeente, corporaties, Citymarketing, Molenplaats, Particulier, Natuurcentrum Arnhem, onderwijs, Arnhem Klimaatbestendig	Nee
<p><i>Groene gezonde stad</i> Bewustwording van een groene tuin in relatie tot klimaat en wateroverlast (waterton, composthoop).</p>	Gemeente, corporaties, Citymarketing, Molenplaats, Particulier, Natuurcentrum Arnhem, onderwijs, Arnhem Klimaatbestendig	Nee
<p><i>Duurzaam beheer</i> Bewustwording om geen gebruik te maken van chemische middelen.</p>	Gemeente, corporaties, Citymarketing, Molenplaats, Particulier, Natuurcentrum Arnhem, onderwijs, Arnhem Klimaatbestendig	Nee
<p>Aandacht voor toegankelijkheid van trottoirs, o.a. overhangend groen.</p>	Gemeente, corporaties	Ja
<p><i>Samenwerkende stad</i> Promotie en educatie over groen en natuur ter inspiratie voor een groene en natuurvriendelijke tuin.</p>	Alle partners	Nee

Bijlagen

Bijlage 1. Groenplan 2004: Ambities van Formaat



Groenontwikkeling en -transformatie

1. Realisering van een nieuw park in Stadsblokken en een deel van Meinerswijk. In het gedeelte Stadsblokken wordt een recreatief knooppunt tot ontwikkeling gebracht. De opgave is dit te combineren met een verruiming van de bergings- en afvoerfunctie van de rivier en een versterking van de natuurfunctie.

- Wat hebben we gedaan / wat is afgerond:
 - o Fase 1 is afgerond, o.a. ruimte voor de Rivier/ nevengeul in groene rivier in 2014; verbetering recreatief netwerk door aanleg fietsroute 2014, voorlichtingspanelen; beleefbare archeologie: Castellum en objecten Ijssellinie; versterking landschappelijke waarde door herinrichting voorterrein de Praets.
- Waar zetten we de komende jaren op in:
 - o Uitwerking fase 2: herinrichting van Stadsblokken en Bedrijventerrein Meinerswijk; realisatie GNN; verdere vergroting waterdoorstroming; vergroting route netwerk door passeerbaarheid bedrijven-terrein; verbetering evenementenruimte.
 - o Natuurnetwerk met de natuuruiterwaard Bakenhof.
 - o Beheer in één hand tot een samenhangend natuurbeheer.

2. Afronding Meinerswijk. Zie 1

- Wat hebben we gedaan / wat is afgerond:
 - o Herijking koers door vaststelling Gebiedsvisie Meinerswijk 2012
- Waar zetten we de komende jaren op in:
 - o Transformatie/ verwerving van particuliere percelen voor afronding uiterwaardpark- Gelders Natuurnetwerk.
 - o Aanpassing verhuur/ verpachting.

3. Ontwikkeling van een nieuwe groenstructuur in en rondom de wijk Schuytgraaf op basis van het groenstructuurplan voor deze wijk. Hierbij hoort ook het realiseren van een ecologische (poelen)-zone. De financiering vindt plaats in het kader van het ontwikkelingsplan voor Schuytgraaf en het realiseren van het compensatieplan in het kader van de Ecologische Hoofdstructuur.

- Wat hebben we gedaan / wat is afgerond:
 - o Natte ecozone; Schuytselaak in 2012.
 - o De droge ecozone, Het Nevelveld in 2014.
 - o Deel van het 'Lineaire park'
 - o Extra bos en natuur aan de westzijde is 4,25 ha.
- Waar zetten we de komende jaren op in:
 - o 'lineaire park'

4. Realisering van het Regionaal Park Over-Betuwe. De toegankelijkheid (intern en extern) van dit recreatief knooppunt is een belangrijk punt van aandacht. Een inrichtingsplan is beschikbaar. De financiering wordt door de betrokken partijen, waaronder de gemeente Arnhem, nader uitgewerkt. Mede in dat kader wordt bekeken in hoeverre enige extensieve verstedelijking aan de zuidrand van Rijkerswoerd hiervoor dekking kan bieden. Opgave daarbij is een zorgvuldige aanhechting

van dit gebied aan zowel de stad (Rijkerswoerd) als aan het park. Daarbij is afstemming van belang op de te verbeteren stadsrand aan de zuidkant (zie visie 'Landschap en cultuurhistorie' in hoofdstuk 2).

- Wat hebben we gedaan / wat is afgerond:
 - o "De Park", zuidelijk van Schuytgraaf; Aansluiting op de wijk.
 - o "Het Waterrijk", zuidelijk van Rijkerswoerd
 - o Een netwerk van wandelroutes, ook naar Elst en Huissen
 - o Basisinrichting (in 2018 gerealiseerd).
- Waar zetten we de komende jaren op in:
 - o Garanderen van continuïteit van de investering voor inrichting, beheer en toegankelijkheid.
 - o Verduidelijken van rolverdeling tussen grondeigenaar; bestemming en mede financierende partijen.

5. Inrichting van de randen van de Wheme voor recreatief medegebruik. De inrichting maakt deel uit van de groenstructuur Malburgen (op basis van het ontwikkelingsplan Malburgen).

- Wat hebben we gedaan / wat is afgerond:
 - o Deel van de parkstructuur bij de Wheme.
 - o Zonering natuur en park en recreatief medegebruik.
 - o De westelijke parkzone in combinatie met woningbouw (afronding in 2018).
 - o Beheervisie park Immerloo.
- Waar zetten we de komende jaren op in:
 - o Noordelijke parkzone krijgt definitieve inrichting in combinatie met woningbouw- opgave. Planvorming is in 2017 opnieuw opgestart. Uitvoering wordt vanaf 2019/ 2020 voorzien.

6. Realisering buurtparken Malburgen (op basis van het ontwikkelingsplan Malburgen).

- Wat hebben we gedaan / wat is afgerond:
 - o Herinrichting Park Malburgen West (2012) en Oost.
 - o De Singelstructuur in Malburgen. Deze vormt een verbindende groenstructuur van West via midden (Wheme) naar noord. Landschap-, natuur- en recreatief netwerk zijn versterkt.
 - o Herinrichting park langs de dijkzone volgend aan de woningbouwplannen.
- Waar zetten we de komende jaren op in:
 - o Groenaanleg in de 'knoop' met de omgeving van de Wheme, zie 5
 - o Verbetering schakel ter hoogte van Nijmeegseweg
 - o Groenontwikkeling gekoppeld aan de dijkverbetering (2e helft jaren 20)

7. Ruimte voor de Rivier: inrichting ten behoeve van waterafvoer en -berging in combinatie met (natte) natuurontwikkeling, met extensivering van de landbouwfunctie.

- Wat hebben we gedaan / wat is afgerond:
 - o Natuur (speel) uiterwaard Bakenhof (2004)
 - o De Groene Rivier met een nevengeul en goede doorstroming in Meinerswijk. Zie 1.

- o Rivier klimaatpark IJsselpoort voor de IJsseluiterwaarden: waterberging, landschaps-waarde, agrarisch en recreatief gebruik in balans.
- Waar zetten we de komende jaren op in:
 - o Uitvoering Rivierklimaatpark IJsselpoort
 - o Verdere vergroting van de waterstandsdeling bij Stadsblokken/ Meinerswijk.
 - o Verduidelijken van effecten van het Deltaplan Waterveiligheid voor Arnhem.

Kwaliteitsverbetering bestaand groen

8. Verhoging van de kwaliteit van de singels met als inzet een hoogwaardige inrichting gerelateerd aan historische en monumentale waarden, het bovengronds halen van de Jansbeek en het verhogen van de verblijfs-kwaliteit.

- Wat hebben we gedaan / wat is afgerond:
 - o Het parkeerterrein bij Musis Sacrum is in 2006 omgezet naar park.
 - o De westelijke singel groener (2006) en herinrichting omgeving Nieuwe Plein is (2012).
 - o Tgv. Nieuwbouw en restauratie van Musis is het parkdeel aldaar eind 2017 heringericht.
 - o Studie Jansbeek bovengronds 2e fase opgestart.
- Waar zetten we de komende jaren op in:
 - o Verjonging boombeplanting en groot onderhoud Jansbinnen- en Jansbuitensingel.
 - o Singel terug brengen op oorspronkelijke breedte door oude busbaan weer toe te voegen aan de Singel.
 - o Jansbeek komt in oostelijk deel van de singel t.h.v. Musis gedeeltelijk bovengronds.

9. Verhoging van de kwaliteit van het bestaande groen in de oostelijke groene wig (zie ook project 17) met een kwaliteitsverbetering van de bestaande groengebieden Klarenbeek, Hoogte 80, Angerenstein, Sacré Coeur, dal van de Beek op de Paasberg, Regina Pacis en park Presikhaaf.

- Wat hebben we gedaan / wat is afgerond:
 - o Moscowa: uitvoering van grootschalig onderhoud en herinrichting 2011-2017
 - o Klarenbeek: Beheervisie. Herstel zichtlijnen. Gemeentewerf toegevoegd aan park (2016).
 - o Hoogte 80: Verduidelijking afspraken gebruik evenementen. herstel padenpatroon (2013).
 - o Dal van de Beek op de Paasberg: groenste speelplek 2010.
 - o Insula Dei: herinrichting park rondom nieuwbouw verzorgingshuis.
 - o Park Angerenstein: Beheervisie. Herinrichting locatie skatehal (2011)
 - o Sacré Coeur: Beheervisie. Vernieuwing erfpacht overeenkomst met eigenaar (2008). Herinrichting buitenruimte nieuwbouw verzorgingstehuis (2011). Beek bovengrond en herstel oude water structuur door aanleg nieuwe vijver. Aanleg beelden Sawa Belanda.
 - o Park Presikhaaf: Beheervisie. Herinrichting 2006 t/m 2009.

- o Park Presikhaaf plaatsen voormalige station koepel-nieuw horecapaviljoen 2012
- Waar zetten we de komende jaren op in:
 - o Uitvoering verbeter punten uit beheervisies
 - o Vergroenen Dal van de Beek op de Paasberg

Groenstructuur versterken

10. Groenstructuur langs de spoorlijn in Zuid.

- Wat hebben we gedaan / wat is afgerond:
 - o Verduidelijken groenstructuur spoorzone Elderveld/ De Laar West en aanleg poelen.
- Waar zetten we de komende jaren op in:
 - o Versterken identiteit omgeving station Arnhem Zuid.

11. Groenstructuur langs de Batavierenweg. Hier ligt vooral een opgave bij de versterking van deze groenstructuur en versterking van de natuurfunctie (onderdeel van de 'groenblauwe lijnen'; zie Visie Landschap en cultuurhistorie).

- Wat hebben we gedaan / wat is afgerond:
 - o Bermen met struwelen zijn omgezet naar bermen met bloemrijk gras.
- Waar zetten we de komende jaren op in:
 - o Verbeteren zichtrelatie met groene structuur in de wijken, zoals Spelderveld en Zuiderpark.

12. Groenstructuur langs de Nijmeegseweg.

- Wat hebben we gedaan / wat is afgerond:
 - o Herinrichting aan de kop van de Nijmeegseweg tot aan het Monchyplein, om een koppeling met het Singelpark te maken. Het maairegime is geïntensiveerd naar gazon.
 - o Zuidelijk van de Pleijweg is een deel van het traject beplant met bomen rijen.
- Waar zetten we de komende jaren op in:
 - o Behoud bomenrij middenberm Nijmeegseweg, nu in het kader van de herontwikkeling van Malburgen een stadsstraat met lanen niet meer de koers is.
 - o In het zuidelijke tracé de beplanting met bomenrijen completeren als poort van Zuid. Behoud combinatie met bloemrijke bermen.

13. Groenstructuur langs de Huissensedijk.

- Wat hebben we gedaan / wat is afgerond:
 - o Beheer dijkzone is in schapenbegrazing gezet.
 - o Moeras is gebaggerd.
- Waar zetten we de komende jaren op in:
 - o Behoud huidige karakter.

14. Groenstructuur langs de spoorlijn in Noord

- Wat hebben we gedaan / wat is afgerond:
 - o Versterking deel van de groen blauwe lijn in combinatie met woningbouw Presikhaaf 2
- Waar zetten we de komende jaren op in:
 - o Vervanging bomenlaan in combinatie met aanleg busbaan Oude Zevenaarseweg.
 - o Versterking groen blauwe zone aan zijde van Presikhaaf

15. Groenstructuur langs het Lange Water

- Wat hebben we gedaan / wat is afgerond:
 - o Een deel van de laanbomen is verjongd.
- Waar zetten we de komende jaren op in:
 - o Consolideren van beheer.

16. Groenstructuur langs de A12

- Wat hebben we gedaan / wat is afgerond:
 - o Aanleg Parkzone zuidelijk van IJssellaan in combinatie met verbreding A12 (2010-2016)
 - o Aansluiting fietsroute bij Schelmseweg.
- Waar zetten we de komende jaren op in:
 - o Versterking groenstructuur bij Paasbergdal bij functiewijziging verzorgingshuis.
 - o Ontwikkelen recreatieve route netwerk

Groene verbinding realiseren en nader uitwerken

17. Meer continuïteit realiseren in de oostelijke groene wig conform het structuurplan. De verbinding loopt aan de zuidzijde door tot aan de IJsselzone. Het streven is gericht op de realisering van een doorlopende groene en recreatieve dooradering.

- Wat hebben we gedaan / wat is afgerond:
 - o Herbeoordeling groenstructuur in Presikhaaf Hoofdgroenstructuur aan de randen.
 - o Met de buurt herinrichting parkje 'Over het Lange Water' 2016-2017.
 - o Nieuwe MFC is meer in het Groen komen te liggen.
- Waar zetten we de komende jaren op in:
 - o Versterken wijk park 'Waterpark 'ter hoogte van Honingkamp.

18. Realisering van de continuïteit van de Huissensedijk en de Mooieweg door middel van groene verbindingen bij de kruisingen met de Matsersingel.

- Wat hebben we gedaan / wat is afgerond:
 - o Nog niet gerealiseerd.
- Waar zetten we de komende jaren op in:
 - o Versterking groen structuur dijken in combinatie met cultuurhistorie/ Limes

Ecoduct, faunapassage, nader onderzoek

19. Diverse potentiële locaties worden nader onderzocht. Op basis daarvan wordt een definitieve keuze gemaakt en vindt realisering plaats. Hierbij wordt aangesloten bij uitvoeringskaders zoals 'Veluwe 2010'.

- Wat hebben we gedaan / wat is afgerond:
 - o Jansbeek bovengronds in de Transvaalbuurt (2005).
 - o Tijdelijke paddenschermen bij de Cattepoelseweg, gaven geen wijziging in de paddenpopulatie. Het leefgebied is versterkt door aanleg van poelen in de bosrand.
 - o Paddenoverzetactie Paasbergdal door bewoners vanaf 2016
- Waar zetten we de komende jaren op in:
 - o Volgen ontwikkeling faunapassage Koningsweg en overige locaties met valwild.

Extensivering weg, nader onderzoek

20. Nader onderzoek naar mogelijkheden van extensivering van het gebruik van de Deelenseweg.

- Wat hebben we gedaan / wat is afgerond:
 - o De weg is over gedragen van de provincie naar de gemeente.
 - o De snelheid van de weg is afgewaardeerd naar 60 km.
- Waar zetten we de komende jaren op in:
 - o Onderzoek van functiewijziging weg naar fietsroute.

Poort naar de Veluwe

21. Aan de noordzijde van de stad de entree naar de Veluwe versterken en zo mogelijk combineren met andere functiewijzigingen.

- Wat hebben we gedaan / wat is afgerond:
 - o De hondensport is in 2011 geconcentreerd bij de Waterberg, 1,4 ha bij Koningsweg en Rolbaan is teruggegeven aan de natuur.
 - o In 2015 is het "Oerbos" op de Waterberg aangewezen.
- Waar zetten we de komende jaren op in:
 - o Complex Schaarsbergen meer met de stad en de Hoge Veluwe verbinden.
 - o Beleefbaarheid van het reliëf versterken door erosiegeulen zichtbaar te maken.

Uitwerking Elden

22. Uitwerking en realisering van een groene ring rondom het dorp Elden: een groene inbedding die tevens uitdrukking geeft aan de cultuurhistorische identiteit.

- Wat hebben we gedaan / wat is afgerond:
 - o Het Zuiderpark is aangelegd en heeft zijn park naam gekregen.
 - o Park Westerveld: Versterken cultuurhistorie door boomgaard 2014 en een tuin 2016.
- Waar zetten we de komende jaren op in:
 - o Afronding woningbouw 'Tuin van Elden' geeft meer aansluitingen op omringend groen.

Combinaties groen-infiltratie

23. Het Waterplan dat de gemeente Arnhem samen met de waterpartners heeft opgesteld, geeft in het inzigtgebied in Noord de wenselijkheid aan van een afkoppeling van het stedelijke gebied. Hier worden kansen benut om combinaties te realiseren van groen en wadi's (een laagte waarin het regenwater zich kan verzamelen en in de bodem kan infiltreren, meestal beplant met gras of biezen).

- Wat hebben we gedaan / wat is afgerond:
 - o Opvang waterberging Burgemeesterswijk in bergingsriool aan de rand van Sonsbeek.
 - o Afkoppeling delen van Heijenoord op wijkgroen.
 - o Aanleg beek verbinding tussen parken Sacré Coeur en Presikhaaf.
 - o Vergroting Park Thialf (2012): waterbuffering van uit Spijkerkwartier.

- o Afwatering Kloosterstraat op de beek van de Paasberg.
- Waar zetten we de komende jaren op in:
 - o Klimaat bestendig maken van de stad door ontharden, vergroenen en afkoppelen.

Realisering zonering landbouw en natuur

24. De potentiële natuurwaarde van de Veluwe is veel groter wanneer het kerngebied wordt vergroot. Een optie is het omzetten van een deel van het landbouw-areaal naar graasweiden. Dit lift mee op de uitvoeringskoers van Veluwe 2010, het Reconstructieplan Veluwe en het Natuurgebiedsplan Veluwe.

- Wat hebben we gedaan / wat is afgerond:
 - o Uitvoer is nog niet geeffectueerd vanwege lopende pacht contracten
- Waar zetten we de komende jaren op in:
 - o Uitvoering Visie Stadslandbouw 2017.

Transformatie militaire terreinen

25. Defensie zal waarschijnlijk een aantal kazernecomplexen verlaten. Dit biedt kansen voor ecologie, landschap en het recreatieve netwerk. Voor zover sprake is van bebouwing met een rijksmonument- status wordt deze voorzien van een nieuwe passende functie.

- Wat hebben we gedaan / wat is afgerond:
 - o Masterplan voor het complex Kamp Koningweg Noord- Zeven Provinciën.
- Waar zetten we de komende jaren op in:
 - o Uitvoering bestemmingsplan, herontwikkeling tot 'Buitenplaats Koningsweg'.

Wat zijn kansen die ook benut zijn

- Deelname aan de Entente Floral heeft de prijzen voor groenste stad van Nederland (2008) en Europa (2009) opgeleverd.
- Uitvoering Wielen project. Hertstel wielen en beleefbaar maken cultuurhistorie in 2011- 2015 afgerond.
- Ontwikkeling Natuurbegraafplaats Heidepol vanaf 2012, voegt 7 ha. Nieuwe natuur toe.
- In het kader van het bestemmingsplan Buitengebied hebben instellingen op de Veluwe masterplannen opgesteld, zodat intensivering van functies ook samen op gaat met versterking landschappelijke- en natuur waarden.

Waar zetten we de komende jaren op in:

- Realisatie Stadsblokken - Meinerswijk
- Versterken polderlinten en groenblauwe lijnen in de stad
- Recreatieve verbindingen Stad - Veluwe, Langs uiter waard en Stad - Park Lingezege
- Versterken stadsparken
- Klimaat bestendig maken van de stad door ontharden, vergroenen en afkoppelen.
- Uitvoering Visie Stadslandbouw
- Verjonging boombeplanting en groot onderhoud Jansbinnen- en Jansbuitensingel.

Bijlage 2. Partners in de stad

Groenforum Arnhem

Het Groenforum Arnhem adviseert over groene plannen in de stad. In het Groenforum zijn is een klankbord: de Arnhemse afdelingen van KNNV, NIVON, IVN, Bezoekerscentrum Molenplaats, Vleermuiswerkgroep Gelderland, Imkersvereniging Arnhem Velp e.o., Gelderse Natuur en Milieufederatie, Stichting Ecovrede, Netwerk Groen Arnhem, Stichting Samenwerkende Volkstuinen Arnhem en Vogelwerkgroep Arnhem e.o. Het Groenforum houdt daarnaast contact met Groei & Bloei Arnhem, Milieudefensie Arnhem, Vereniging Vrienden van Meinerswijk, Vereniging Vrienden van Sonsbeek en Bloei! in Arnhem.

Groen Arnhem

Groen Arnhem bevordert als netwerk de samenwerking tussen bewoners, maatschappelijke organisaties, bedrijven, kennisinstellingen en overheid om zo samen Arnhem verder te vergroenen.

Molenplaats Sonsbeek

Molenplaats Sonsbeek (voorheen Bezoekerscentrum Sonsbeek) in Arnhem informeert over het stedelijk groen. Het is beginpunt voor vele wandelingen en een goed uitgangspunt voor een fietstocht. De Witte Watermolen produceert biologische, authentieke meel- en bakproducten. In de Molenshuur kun je terecht voor (h)eerlijke Peeze koffie en een lekkere lunch.

Natuurcentrum Arnhem

Natuurcentrum Arnhem ondersteunt de ontwikkeling van de duurzame samenleving door informatie, lessen en cursussen. Wij verzorgen natuur- en milieueducatie voor de basisscholen in Arnhem. Op Stadsboerderij De Korenmaat en Stadsboerderij Presikhaaf is van alles te beleven.

Sportbedrijf Arnhem

Sportbedrijf Arnhem is expert in bewegen en sporten. Het Sportbedrijf Arnhem zet bewegen en sporten in omdat het leuk is en ook omdat het zo'n belangrijke betekenis heeft in het leven van mensen. Voor onder andere hun gezondheid, ontmoeting, ontspanning, werk. Kortom: voor een bijdrage aan de leefbaarheid in Arnhem.

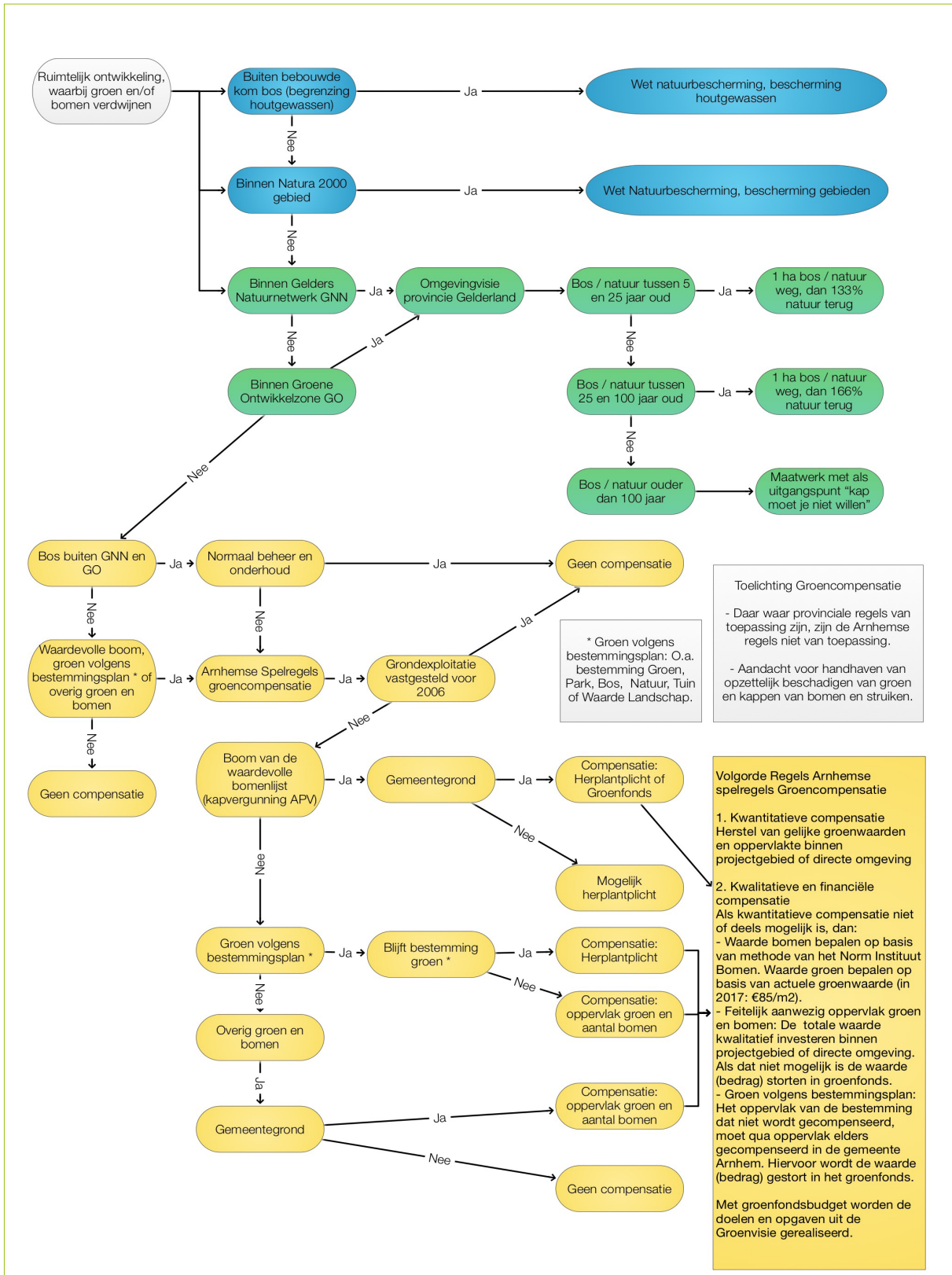
Arnhem Klimaatbestendig

Arnhem Klimaatbestendig is een platform die bestaat uit gemeente Arnhem, de waterschappen Rijn en IJssel en Rivierenland, Groen Arnhem, Natuurcentrum Arnhem, CASA en Le Far West. Ze informeert en inspireert Arnhemmers over hoe we de stad samen meer klimaatbestendig kunnen maken. Het platform verbindt bewoners, bedrijven, kennisinstellingen en overheden met elkaar in lopende projecten en nieuwe initiatieven. Het is een netwerkaanpak die met kleine lokale investeringen en aanpassingen grote opbrengsten genereert. Buiten het voorkomen van schade levert dit bijkomende voordelen op; de stad wordt groener en aantrekkelijker, de luchtkwaliteit verbetert, biodiversiteit neemt toe, bewoners voelen zich gezonder en gelukkiger.

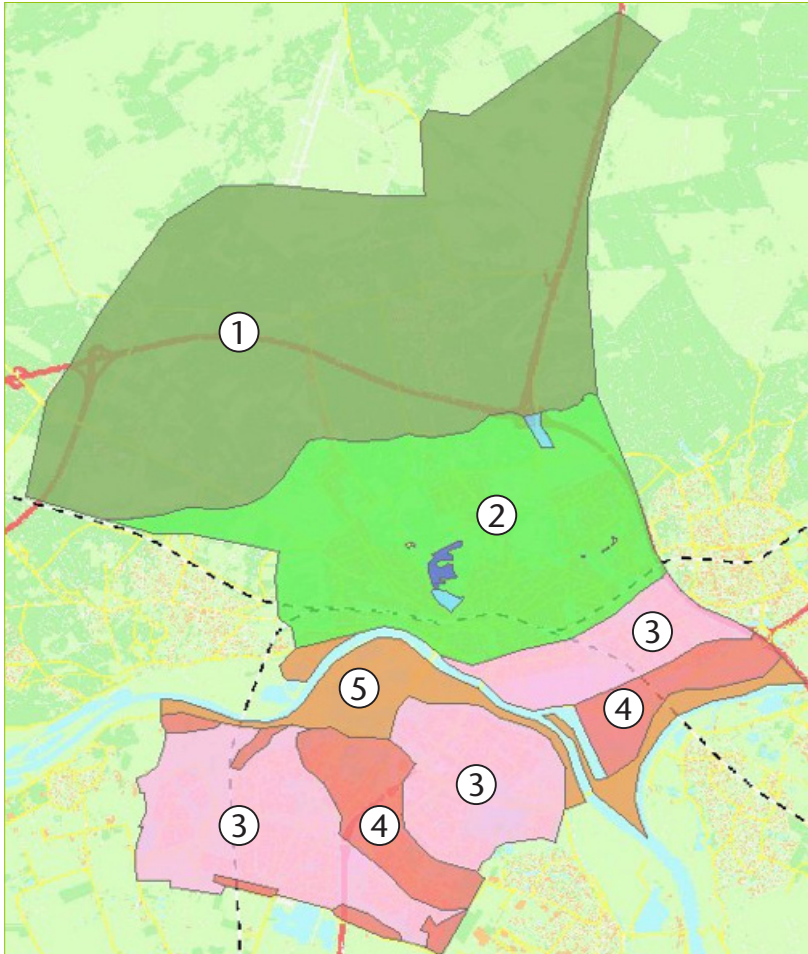
Adviesraden sociaal domein

De adviesraden sociaal domein hebben als taak het college van B&W gevraagd en ongevraagd te adviseren en te informeren over het Wmo-beleid, en belangrijke ontwikkelingen op het terrein van het sociaal domein te signaleren. De adviesraden zullen, indien gewenst, overleggen met de adviesraden Jeugdhulp en Werk & Inkomen en komen tot een integraal adviesdocument

Bijlage 3. Regels Groencompensatie 2017



Bijlage 4. Potentiële natuurlijke vegetatie



De kaart geeft de potentiële natuurlijke vegetatie (PNV) weer. Dit is de bosvegetatie (bomen en struiken) die van nature op de bodem kan groeien, gezien de bodemgesteldheid en de grondwaterstand. Er zijn 5 verschillende PNV's in Arnhem.

1. Droog berken-zomereikbos
2. Droog wintereiken - beukenbos
3. Elzenrijk-essen- iepenbos
4. Droog essen- iepenbos
5. Schietwilgenbos

1. Droog berken-zomereikbos

Hoofdboomsoort: Zomereik

Overige boomsoorten: Zwarte els , zachte- en ruwe berk, Grove den,
Struiken: Jeneverbes, Kamperfoelie, Vuilboom, Vogelkers en Lijsterbes

2. Droog wintereiken-beukenbos

Hoofdboomsoorten: Wintereik en Haagbeuk

Overige boomsoorten: Esp of ratelpopulier, Zoete kers, Zomereik, Winterlinde,
Struiken: Hazelaar, Hulst, Kamperfoelie, Wilde liguster, Wilde appel, Vuilboom, Bergvlier en Lijsterbes

3. Elzenrijk-essen-iepenbos

Hoofdboomsoorten: Zwarte els, Gewone es en Zomereik

Struiken: Schietwilg, Kraakwilg, Rode kornoelje, Hazelaar, Eenstijlige meidoorn, Vogelkers, Sleedoorn, Grauwe wilg, Amandelwilg, Katwilg en Gelderse roos.

4. Droog essen-iepenbos

Hoofdboomsoorten: Gewone esdoorn, Gewone es en Zomereik

Overige boomsoorten: Zwarte els, Haagbeuk, Beuk, Zwarte populier, Zoete kers, Zomerlinde,
Struiken: Schietwilg, Kraakwilg, Veldesdoorn, Rode Kornoelje, Hazelaar, Een- en Tweestijlige meidoorn, Kardinaalsmuts, Vogelkers, Wegedoorn, Hondсроos, Egelantier en Gelderse roos.

5. Schietwilgenbos

Hoofdboomsoort: Schietwilg

Overige boomsoorten: Zwarte els, Zachte berk, Ruwe berk, Zwarte populier,
Struiken: Kraakwilg, Grauwe wilg, Amandelwilg en Katwilg.

Bijlage 5. Natuurkalender Arnhem

Om verstoring van planten en dieren zoveel mogelijk te voorkomen, is het tijdstip of de periode voor uitvoeren van werkzaamheden van belang. De kalender is bedoeld om de bouwwerkzaamheden en beheer en onderhoud beter af te stemmen op de bestaande flora en fauna waarden.

		Jan	Feb	Mrt	Apr	Mei	Jun	Jul	Aug	Sep	Okt	Nov	Dec
Bebouwing en muren													
<i>Verbouwen</i>	Algemeen												
<i>Renoveren</i>	Gebouwen met vleermuizen												
<i>Slopen</i>	Gebouwen met uilen												
	Gebouwen met zwaluwen												
Houtopstand (bomen en struiken)													
<i>Dunnen</i>	Algemeen												
<i>Snoeien</i>	Vleermuisbomen												
<i>Terugzetten</i>	Bomen met winterslaap voor vogels												
<i>Zuiveren</i>	Bomen en struiken met kleinere zoogdieren												
<i>Vellen</i>	Sleedoornstruwelen voor sleedoornpage												
Heide													
<i>Maaien</i>	Algemeen												
<i>Plaggen</i>	Heide met reptielen												
<i>Branden</i>													
<i>Afgraven</i>													
<i>Ophogen</i>													
Pionier, grazige en ruigte vegetatie													
<i>Maaien</i>	Algemeen												
<i>Afgraven</i>	Ruigte vegetatie met amfibieën												
<i>Ophogen</i>	Ruigte vegetatie met reptielen												
Wateren (poel, moeras, watergang en beek)													
<i>Graven</i>													
<i>Aanbrengen</i>	Kunstwerken bij nieuwe wateren												
	Kunstwerken bij bestaande wateren												
<i>Opschonen</i>													
<i>Baggeren</i>													
<i>Dempen</i>													
Oever-, water- en moerasvegetatie (poel, moeras, watergang en beek)													
<i>Maaien</i>													
<i>Afgraven</i>													
<i>Ophogen</i>													

- Optimale perioden voor werkzaamheden. In deze perioden zijn de minste kans op verstoringen van planten en dieren.
- Acceptabele perioden voor werkzaamheden, mits er geen verstoring van planten en dieren plaatsvindt. De werkzaamheden verrichten onder begeleiding van een ter zake kundige.
- Geen werkzaamheden in deze perioden. Wanneer andere zwaarwegende belangen gelden dan de werkzaamheden verrichten onder de voorwaarden. Bijvoorbeeld voorwaarden in de ontheffing Wet natuurbescherming.

Bijlage 6. Uitgangspunten groenbeheer

Het groenbeheer is afgestemd op het gewenste eindbeeld en de gebruiksfunctie van een groengebied. Bij het bepalen van een eindbeeld wordt gekeken of dat ook past binnen de bestaande middelen. Daarbij geldt dat het algemene principe: schoon, heel en veilig.

Beheerniveau

Bij de normering van het groenonderhoud wordt de classificatie van de CROW aangehouden. Het ambitieniveau voor het onderhoud van de bomen is niveau B. De onderhoudsambitie voor het technische beheer van het groen (snoeien e.d.) ligt op B niveau en de onkruidbeheersing op C-niveau. De onderhoudsambitie groen in de binnenstad en winkelcentra ligt op A-niveau. Evenals park Sonsbeek en park Presikhaaf. Per wijk kan het beheerniveau verschillend zijn, afhankelijk van de wensen van bewoners.

Natuurlijk beheer van gradiënten

Overgangen in terreintypen of beplantingsvormen hebben vaak een grote verscheidenheid aan soorten. Daarbij gaat het bijvoorbeeld om overgangen van nat naar droog (zoals moerasvegetaties), van hoog naar laag in beplanting (zoals ruigten of struwelen) of van licht naar donker, waardoor temperatuurverschillen ontstaan. Daar waar geen harde overgangen gewenst zijn, zal het optimaal benutten van gradiëntsituaties uitgangspunt zijn. Gradiënten worden natuurlijk beheerd.

Gebruik autochtoon plantmateriaal

De toepassing van soorten van autochtone herkomst (bomen, struiken en kruiden) is van belang voor het behoud van nog aanwezig genetisch materiaal, voor het behoud van de biodiversiteit en het tegengaan van floraversaling. Bij het Arnhemse groen is de toepassing van autochtoon materiaal uitgangspunt in het Groenblauw raamwerk.

Gefaseerd beheer

Door in het beheer niet overal op dezelfde tijd in te grijpen, maar dat naar plaats en in tijd te faseren, blijven plaatsen behouden waar wilde planten en dieren kunnen overblijven.

Duurzaam beheer

Al het Groenblauw raamwerk wordt duurzaam beheerd, wat wil zeggen dat er een continu beheer is om het groen langdurig en met hetzelfde streefbeeld in stand te houden. Naarmate de omstandigheden langer constant blijven kan het ecosysteem zich verder ontwikkelen. Voor het beheer van de gemeentelijke bossen, parken en hooilanden en het beheer door de grazers in het uiterwaardpark, is de gemeente sinds 1995 gecertificeerd voor het ECO-keurmerk en het internationale

FSC-keurmerk voor duurzaam beheer. De bossen kennen het geïntegreerd bosbeheer.

Omgaan met dood hout

Dood hout heeft grote waarden voor de soortenrijkdom. Insecten en kleine zoogdieren vinden daar een leef- of schuilplaats. Dood hout kan een boom zijn die blijft staan of liggen, maar ook takken. Naar de maat en de plaats van het groen, kan ook met de maat van het dode hout worden gevarieerd. In het Groenblauw raamwerk is ruimte voor het laten staan en/of liggen van dood hout. Wel rekening houdend met de met veiligheid.

Exotenbeheer

Exoten zijn veelal ingevoerde planten, bijvoorbeeld aangeplant als ondergroei, die vaak een dusdanige reproductiesnelheid hebben dat zij zich in relatief korte tijd enorm kunnen uitbreiden. Daarbij verdringen zij de natuurlijke inheemse beplanting. Ook kunnen zij overlast geven aan bewoners. Bekende exoten zijn Amerikaanse vogelkers, Amerikaanse eik, reuzenberenklauw, Japanse duizendknoop, waterteunisbloem en grote waternavel. Het beleid is gericht op het indammen van verdere verspreiding. Daardoor zal het aandeel exoten geleidelijk aan worden teruggedrongen.

Faunabeheer en jacht

Het faunabeheer is erop gericht om de populatie zorgvuldig en duurzaam in stand te houden en zodanig te beheren dat zij vanaf de fietspaden zoveel als mogelijk zichtbaar is. Jacht wordt alleen dan toegepast wanneer dit helpt bij het versterken van de natuurlijke regulatieprocessen en bij het tegengaan van schade, wanneer andere middelen minder doelmatig zijn. Hiertoe is het van belang dat het afschot, zoals door de provincie wordt bepaald, door de gemeente zelf wordt uitgevoerd. Dit om ervoor zorg te dragen dat dit op een zorgvuldige en duurzame wijze gebeurt.

Waard- en nectarplanten en imkerij

We willen het aantal drachtplanten en -bomen vergroten door aanplant. We geven ruimte aan imkerij, mits de omvang beperkt is en er voor omwonenden en bezoekers geen hinder ontstaat.

Gebruik chemische middelen

Het gebruik van chemische middelen wordt niet toegestaan. Indien zich situaties voordoen waarin alle mogelijke alternatieve middelen en methoden geen effect hebben en zich een gevaarlijke of zeer onwenselijke situatie blijft voordoen, kan de gemeente bij hoge uitzondering besluiten chemische bestrijdingsmiddelen te gebruiken. Opdrachtnemers kunnen hier nooit zelf een besluit toe nemen, zonder toestemming van de gemeente te hebben.

Het gebruik van chemische middelen is verder nooit toegestaan:

- In grondwaterbeschermingsgebieden;
- Op plaatsen waar direct afspoeien op het oppervlaktewater kan voorkomen;
- In Gelders Natuur Netwerk en Natura 2000 gebied.

Ruimte voor bomen

We streven naar gezond groeiende bomen. Een grote gezonde boom heeft meer bladmassa dan meerdere kleine slecht groeiende bomen bij elkaar en levert daardoor een grotere bijdrage aan het groen in Arnhem. We zetten daarom in op de kwaliteit boven kwantiteit.

Bij vervanging en nieuwe aanplant worden boomsoort en -aantal afgestemd op de ondergrondse en bovengrondse groeiruimte en op de bodemsamenstelling, zodat de bomen de gelegenheid krijgen om evenwichtig uit te groeien. Waar bomen dicht bij elkaar staan voeren we gefaseerd dunningen uit: kap welke uitsluitend is bedoeld als een verzorgingsmaatregel ter bevordering van de groei van de overblijvende bo(o)m(en), bos of houtopstand.

Monumentale en markante bomen

In Arnhem staan op verschillende plaatsen waardevolle bomen. Ze geven een accent aan een gebied en hebben daardoor een bijzondere waarde. Waardevolle bomen zijn bijzondere vrijstaande bomen; dat betekent dat de boom afwijkt van het gewone en dat de boom op zichzelf staat.

De lijst van waardevolle bomen wordt jaarlijks geactualiseerd. Uitgangspunt is een toekomstbestendig beheer, zowel in fysieke ruimte, budget en beheerinspanning.

Vervanging van lanen

Het onderhoud van lanen is gericht op het zo lang mogelijk in stand houden van de bestaande boomplanting. Verjonging van laanbomen is aan de orde als de laan niet meer aan de verwachtingen voldoet en men de laan niet meer als laan ervaart. Dit kan per situatie verschillen; o.a. beeld, locatie, mate van uitval, veiligheid, kwaliteit van de bomen, zijn factoren waarop afgewogen wordt of een laan aan vervanging toe is. Dan kan worden besloten de bestaande laanstructuur (of een deel daarvan) in één keer te vervangen.

Het inboeten van laanbomen doen we alleen bij jonge lanen. Het groeiverschil tussen de nieuwe en bestaande bomen in de laan is dan nog klein waardoor de in te boeten boom mee op kan groeien met de rest en de eenduidigheid in het beeld van de laan bewaard blijft.

Bijlage 7.



Besluit van

5 maart 2018

Zaaknummer

198004

DE RAAD VAN DE GEMEENTE ARNHEM;

gelezen het voorstel van burgemeester en wethouders van 21 november 2107, Cluster Openbare Ruimte nummer: 198004;

gelet op artikel 147 van de Gemeentewet;

gelet op het amendement "Status Monumentale en Markante bomen" (18A08);

gelet op het amendement "Geen glyfosaat / Roundup" (18 A09);

gelet op het amendement "Ook Kronenburg in het groen" (18A10);

gelet op het amendement "Groencompensatie goed uitgelegd"(18A13);

besluit:

1. De Groenvisie 2017 - 2035 vast te stellen.

De griffier,

De voorzitter,

Bijlagen:

- amendement "Status Monumentale en Markante bomen" (18A08);
- amendement "Geen glyfosaat / Roundup" (18 A09);
- amendement "Ook Kronenburg in het groen" (18A10);
- amendement "Groencompensatie goed uitgelegd"(18A13);



Voor **38** Raadsvoorstel "Groenvisie 2017 - 2035"

Tegen **0**

Partij	Stemmen	Tegen	Partij	Stemmen	Tegen	Partij	Stemmen	Tegen
D66	8	0	SP.	8	0	PvdA	5	0
Andeweg			J. Eifink			Louwers		
Kemperman			van Geffen			de Vries		
Loor			Kusters			A-Kum		
de Vroome			Lenting			Greving		
Venhoek			Lunter			Aylward-Straatsma		
Güven			van Sprang					
Kaatee			Çetintas					
Hamersveld			Noordzij					
VVD	3	0	GROENLINKS	4	0	CDA	3	0
Combée			Bouwkamp			Karssenberg		
Kalthoff			de Groot			Montfrooy		
van der Zee			Peters			van Dillen-Koom		
			Coenders					
Anhem Centraal	2	0	ChristenUnie	2	0	Verenigd Anhem	1	0
Manders			Plieger-Bos			Bal		
van der Laak			Becker					
Totaal	38		Anhemse Ouderen Partij	1	0	Partij voor de Dieren	1	0
			van Beers			de Groot		

GEMEENTE ARNHEM

E-mail: gemeente@arnhem.nl